

C
A
M

MAGAZINE

MAI 82

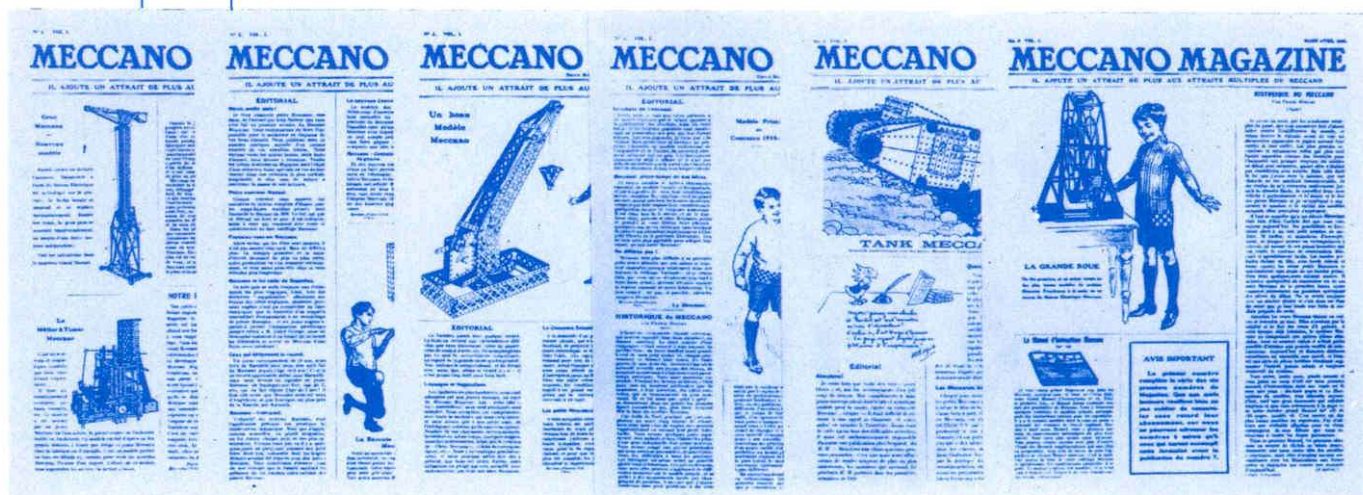
15

DU

CLUB DES

MECCANO

AMIS DU



Reproduction des premières pages des six premiers "Meccano Magazine" de langue française, parus d'Octobre/Novembre 1916 à Mars/Avril 1918, format 34,5 x 27 cm.



MAI 82

15

CLUB DES AMIS DU MECCANO

PRESIDENT CONSERVATEUR ARCHIVISTE :

Mr Maurice PERRAUT

SECRETAIRE :

Mr André BARBE

SECRETAIRE ADJOINT :

Mr Paul CORDONIER

TRESORIER :

Mr Robert GOIRAND

S O M M A I R E

Le mot du Président	315
L'Exposition Meccano d' HENLEY-ON-THAMES par C.LEROUGE.....	316-317-318
	319-320-321-322
Le roulement à galets, les secteurs à grandes dents et les segments en U par N. MALVARDI	324-325-326-327
Nouveaux Membres	328-329
Encyclopédie Meccano. Les manuels d'instructions de 1922 par M.PERRAUT	330-331-332
Petites Annonces	333
Le Docteur A. GRINNAERT fait honneur au C.A.M	333
Le C.A.M Recherche	334

page blanche

Chers Amis,

J'ouvre ces colonnes en me faisant l'interprète de tous ceux qui s'emploient à l'amélioration constante de notre " Magazine " tant par le contenu que par la présentation et vous remercie des compliments reçus à leur égard à la suite de la sortie du n° 14.

Vous pouvez les identifier pour peu qu'ils y soient tous nommés ce qui ne fût pas le cas dans le magazine pré-cité pour C. LEROUGE qui a été à l'origine du reportage sur notre Exposition du Bourget. C'est lui qui fût le précieux collaborateur de Mr BARBE pour la rédaction de la partie technique et nous fît don de tous les clichés destinés aux planches photographiques.

Que notre valeureux collègue et ami personnel veuille bien nous excuser de ce contretemps.

Nous le retrouverons avec son dévouement et sa générosité habituels dans ce numéro avec un reportage sur l'Exposition Meccano d' HENLEY (Angleterre) dont il a fourni à Mr BARBE à notre intention tous les éléments.

Un mot encore sur ce magazine qui reprend, à la demande des collectionneurs, sa rubrique " ENCYCLOPEDIE MECCANO " traitant des manuels d'instructions.

Pour remédier aux difficultés que ceux-ci rencontrent à identifier des documents incomplets à l'aide des descriptions que j'en donnais précédemment jugées insuffisantes, celles-ci se trouvent maintenant considérablement renforcées par l'analyse de la composition du document et du contenu essentiel des pages.

Mais au fur et à mesure que de telles précisions s'imposent votre concours me devient de plus en plus nécessaire si nous entendons poursuivre sérieusement cette étude. Dans cette éventualité une ancienne rubrique connue sous le titre " LE CLUB RECHERCHE " refait conjointement surface que je vous convie à examiner avec toute l'attention nécessaire.

Je tiens par ailleurs à m'excuser auprès de ceux d'entre vous qui avez dû patienter plus que de coutume pour obtenir réponse à votre aimable courrier. Pour éviter ce désagrément consécutif aux dimensions que prend le C.A.M une première mesure a été prise au sujet des plis relatifs aux cotisations qui ne seront plus dépouillés par mes soins mais devront être adressés directement à notre trésorier. Cette dispense me permettra de vous satisfaire plus rapidement et m'en réjouis.

Nous voici maintenant à l'heure de notre Exposition 1982 et c'est dans la perspective et la joie de vous y rencontrer que je vous salue très amicalement.

M. PERRAUT

A HENLEY - ON - THAMES

Les 2 et 3 SEPTEMBRE 1981

E X P O S I T I O N " MECCANO "

Malgré la disparition de la Société MECCANO de LIVERPOOL, les Meccanomen Anglais sont toujours aussi nombreux et actifs. Tous les ans, l'Exposition d'Henley attire de tous les coins d'Angleterre les constructeurs désireux de montrer leurs réalisations. Les Clubs des différentes régions du Royaume Uni sont représentés, chacun, par plusieurs modélistes.

Bravant la traversée du "Channel", plusieurs membres du C.A.M. se rendent, régulièrement, à Henley. Monsieur et Madame BELGONDERE de PARIS sont les plus assidus et se trouvent, ponctuellement, sur place plusieurs jours avant l'Exposition. Cela leur permet de rendre visite à M.W.MODELS avant tout le monde. Ils ont ainsi la primeur des nouveautés et des pièces disponibles. Sur place également: Monsieur Michel CHEVREL de BRUNOY, Monsieur BESSON de LYON, Monsieur LACAZE d'HAGUENAU, Monsieur et Madame FIGUREAU de BRIOUDE, Monsieur et Madame Claude LEROUGE, Monsieur Claude GOBEZ, tous deux de PARIS; ainsi que Monsieur Ulysse BACHELARD de ZURICH.

Pendant ces deux jours à M.W.MODELS, Geoffrey WRIGHT, sa Mère et sa Femme, ont bien du mal à répondre aux demandes des nombreux amateurs qui se pressent dans la nouvelle boutique de Grey's Road; chacun cherchant la pièce qui lui manque et qui, hélas ! manque aussi souvent dans le stock de GEOFF. Il était encore possible de se procurer, cette année, les boîtes MECCANO 1978 nouvelles, mais déjà " o b s o l è t e s " à bandes bleues; les boîtes "ESPACE" et "MECCANOIDS". Par contre, il était impossible d'obtenir la couronne à double denture N° 180, les couples d'engrenages hélicoïdaux N° 2II a et b, ainsi que les grands secteurs dentés N° 167 a. Cependant Monsieur WRIGHT proposait les nouveaux engrenages qu'il a fait fabriquer, spécialement, au module MECCANO, à savoir les roues de 65 et 66 dents et les pignons de II et I3 dents.

A l'Hôtel de Ville où se pressent les visiteurs, nous sommes accueillis par nos amis Anglais: Jack PARTRIDGE, Bill ROBERTS, Tony KNOWLES, Robin SCHOOLAR, qui nous font, d'ailleurs, l'amitié de se rendre, chaque année, en FRANCE pour le CONGRES-EXPOSITION du CLUB des AMIS du MECCANO. Dès le Hall d'entrée, nous voilà dans " LE MONDE MERVEILLEUX du MECCANO " comme le proclame un grand panneau lumineux. Une multitude de modèles "vert et rouge", ou "jaune, bleu et argent" sont exposés dans la grande salle des Fêtes. Cette année une soixantaine de stands présentent à peu près 200 modèles différents.

Certains modélistes ne sont pas effrayés par le gigantisme. Un modèle de grue géante sur pont roulant de 6 mètres de long occupe toute la largeur de la scène. C'est aussi une usine à fabriquer le béton, avec un tunnel cylindrique de préparation de 1 mètre, qui mesure 3 mètres 50 hors tout. Un " Grand Huit " avec une boucle occupe, également, tout l'avant-scène.

Plusieurs modèles attirent, particulièrement, notre attention en ce qui concerne la qualité et la complexité de leurs mécanismes. Une usine d'assemblage entièrement automatique permet, grâce à un système de transporteur par chaîne, de monter un châssis automobile composé en pièces MECCANO plastique, telles que PR 6 et P 54. Bien sûr, plusieurs moteurs et des interrupteurs fin de course sont utilisés.

A l'étage inférieur de l'Exposition, Geoff. WRIGHT a aménagé "Une Foire de l'Occasion". On fouille pour trouver la pièce rare. Il y en a de toutes les couleurs, mais, très vite, il ne restera plus que cornières, plaques, bandes et tringles.

Le samedi matin est le jour où il est impossible de

circuler dans les allées, tellement le nombre de visiteurs est important. De nombreux autres modèles continueront d'arriver pendant la journée. C'est ainsi que nous avons vu réapparaître Monsieur B.N.LOVE (le constructeur et écrivain MECCANO bien connu) qui avait disparu de la circulation depuis plusieurs années.

Le samedi est aussi le jour du départ. Il nous faut regagner la FRANCE. Nos yeux resteront remplis par toutes les merveilles de mécanique que nous venons de contempler. Cependant, pour ceux qui ne peuvent entreprendre le voyage en ANGLETERRE, il leur suffit d'assister, chaque année, au CONGRES-EXPOSITION du CLUB des AMIS du MECCANO où ils peuvent apprécier ce que nous construisons en FRANCE. Nos expositions ont, maintenant, de par la qualité et le volume, la haute tenue des expositions d'HENLEY.

Claude LEROUGE

=====

LEGENDES DES PHOTOGRAPHIES

PHOTO N° 1 - HORLOGE "COUCOU" par Chris SHUTE de COERPHILLY.

A part les vis, ce modèle est construit avec seulement une pièce de chaque numéro.

PHOTO N° 2 - HORLOGE A BILLES par le même Constructeur.

Une bille met une minute pour descendre, elle déclanche l'aiguille des minutes et libère une seconde bille. Un moteur 6 vitesses remonte, alors, la première bille en position de départ.

PHOTO N° 3 - MODELE DE VILLAGE par Nick ROGERS (Surrey).

Une Eglise avec une montre de gousset comme horloge, une rivière, un bateau, un pont, un train allant et venant, un pont roulant, des wagons et des camions, des maisons constituent un excellent modèle de vitrine pour grands magasins.

PHOTO N° 4 - SCRAPPER par Micke HOOPER (Cardiff).

Reproduit en MECCANO d'après un modèle de DINKY TOYS

PHOTO N° 5 - LOCO 4-4-0 " LA GENERALE " par Terry ALLEN (Surrey).

Loco d'Amérique du Nord pour le transport des bois.

PHOTO N° 6 - PLANETAIRE: JUPITER ET SES QUATORZE LUNES par Alon PARTRIDGE.

Les satellites tournent autour de Jupiter dans un temps s'étalant de 1/3 de jour à deux ans. Dans le modèle entre 2 secondes et une heure et demie. Tous les rapports sont précis à plus de 1/10.000e. Chaque rapport est construit à l'aide d'un différentiel. Il y a en tout 324 engrenages dans le planétaire. Les satellites représentés par des perles fixées au bout d'une corde à piano sont reliés à 13 couronnes N° 180. Alon PARTRIDGE a donc réussi à faire passer 15 mouvements différents par un seul axe.

PHOTO N° 7 - " GRAND HUIT " AVEC BOUCLE par Mike CUFF (Birmingham).

PHOTO N° 8 - GRUE GEANTE SUR PONT ROULANT par Niels GOTTLÖB (Copenhague).

Le plus grand modèle de l'Exposition (plus de 6 mètres). La télécommande permet d'actionner les 4 moteurs des bogies du pont. La grue est alimentée en courant grâce à des trolleys.

PHOTO N° 9 - CAMION A CABINE AVANCEE ET REMORQUE par David NEE (Middlesex).

La cabine bascule et découvre les 2 roues avant motrices

et directionnelles. Les roues arrière sont indépendantes l'une de l'autre.

PHOTO N° 10 - COLLECTION UNIQUE DE PIÈCES ANCIENNES.

Au milieu des trésors exposés on découvre la fameuse MACHINE à VAPEUR MECCANO de 1914. C'est le seul exemplaire connu à ce jour. Elle porte bien l'inscription: " M.L.L. " (MECCANO LIVERPOOL Limited).

PHOTO N° 11 - VOITURE DE COURSE DE FORMULE I par D.A. NEILSON.

C'est une SANDRIA-LEYLAND WILLIAMS F W O 7 B

PHOTO N° 12 - CHASSIS AUTOMOBILE par Bob FORD.

Modèle utilisant les pneus DUNLOP que l'on se procure chez M.W.MODELS. Un moteur à explosion anime le tout (beaucoup de bruit et beaucoup de fumée). Quatre vitesses avant et marche arrière.

PHOTO N° 13 - USINE A FABRIQUER LE BETON par Reg HOLL.

Modèle de 3 mètres 50 de long.

PHOTO N° 14 - GRANDE ROUE et MOTO AVEC SIDE CAR par Ray SENIOR (Harlow).

PHOTO N° 15 - HORLOGE A MECANISME D'ECHAPPEMENT DE DESTOUCHES par Jack PARTRIDGE (Ewelme).

Reproduction du modèle de notre ami Claude LEROUGE réalisé pour l'Exposition 1980 d'ALTkirch.

PHOTO N° 16 - GRUE DE PORT par Hubert Von WYNGOARDEN (Hollande).

Claude LEROUGE

=====

UNE HEUREUSE REALISATION POUR L'IMAGE DE MARQUE
DU CLUB DES AMIS DU MECCANO: L'IMPRESSION EN
DEUX COULEURS D'IMPRIMES DE CORRESPONDANCE

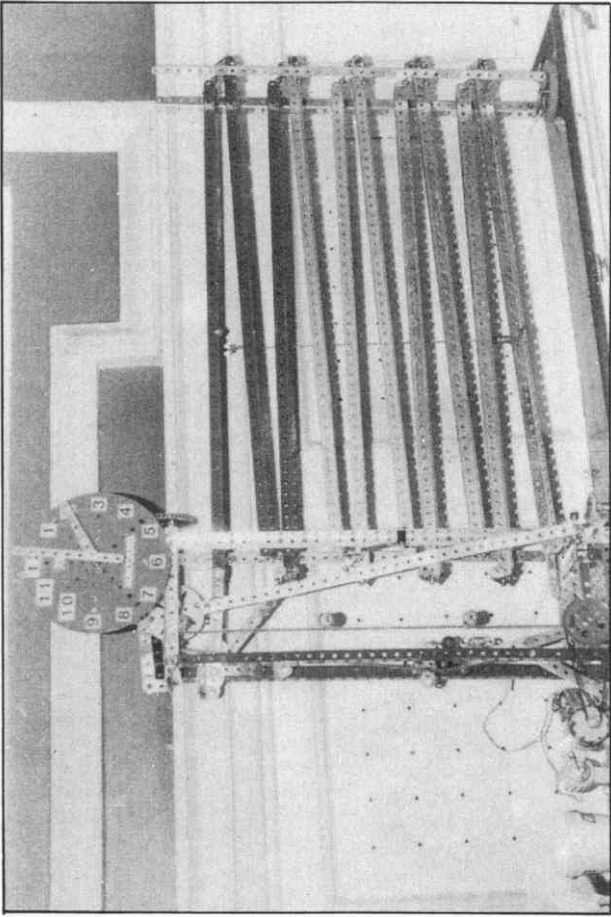
Grâce, en premier, aux membres du C.A.M. souscripteurs de la notice de l'HORLOGE COMTOISE, puis à la possibilité de sa vente en ANGLETERRE, en utilisant les bons offices du "PARADIS du MECCANO", en l'occurrence l'extraordinaire boutique d'HENLEY, l'impression de la NOTICE N° 1 de la série " Publications SUPER-MODELES " put être entreprise.

Monsieur Claude LEROUGE ayant obtenu de Monsieur Geoffrey WRIGHT une commande plus conséquente que prévue et Monsieur Claude GOBEZ fait une livraison à la Maison CENTRAL TRAIN de PARIS, un excédent de recette s'est dégagé de l'opération.

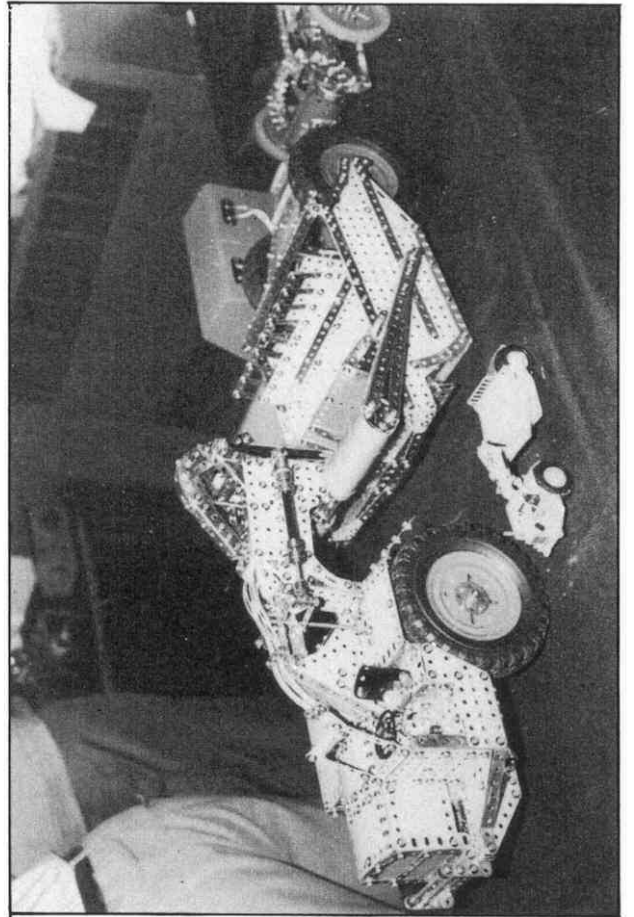
Le talentueux constructeur ayant toujours refusé le moindre profit personnel, les responsables de l'impression, après l'avoir consulté, ont décidé l'emploi du dit excédent à la réalisation d'imprimés de correspondance, afin d'accroître l'audience du CLUB DES AMIS DU MECCANO.

En conséquence, des têtes de lettre sur un coquet papier toilé et des enveloppes à fenêtre, format II x 22 cm, reproduisant, toutes les deux, l'insigne du Club qui orne, maintenant, la couverture de notre MAGAZINE, ont été réalisées en utilisant les services de l'imprimeur habituel.

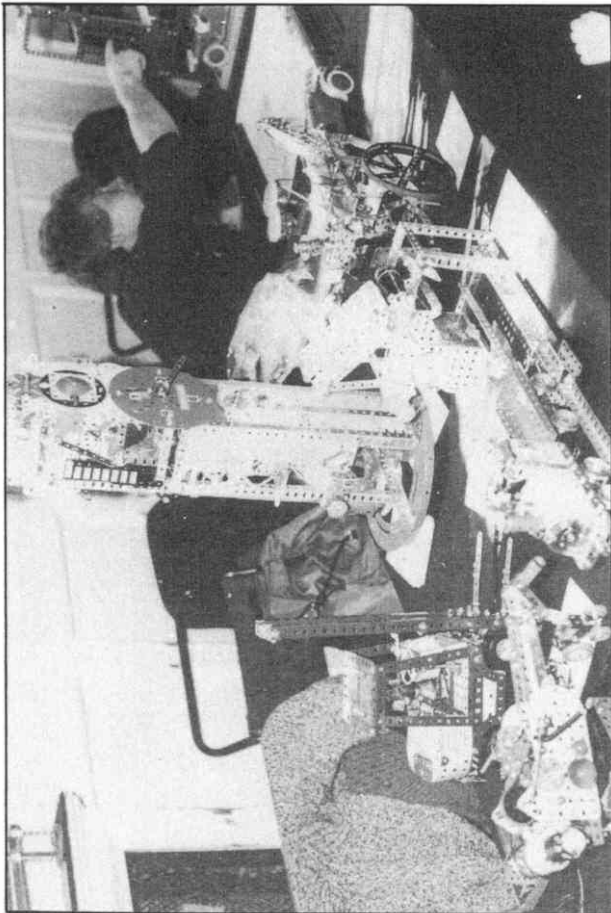
C'est avec ces imprimés personnalisés que la correspondance que nécessitait la préparation de l'EXPOSITION 82 à DREUX a été assurée. Il est certain qu'ils ont produit un impact auprès des Administrations et Organisations telles que :



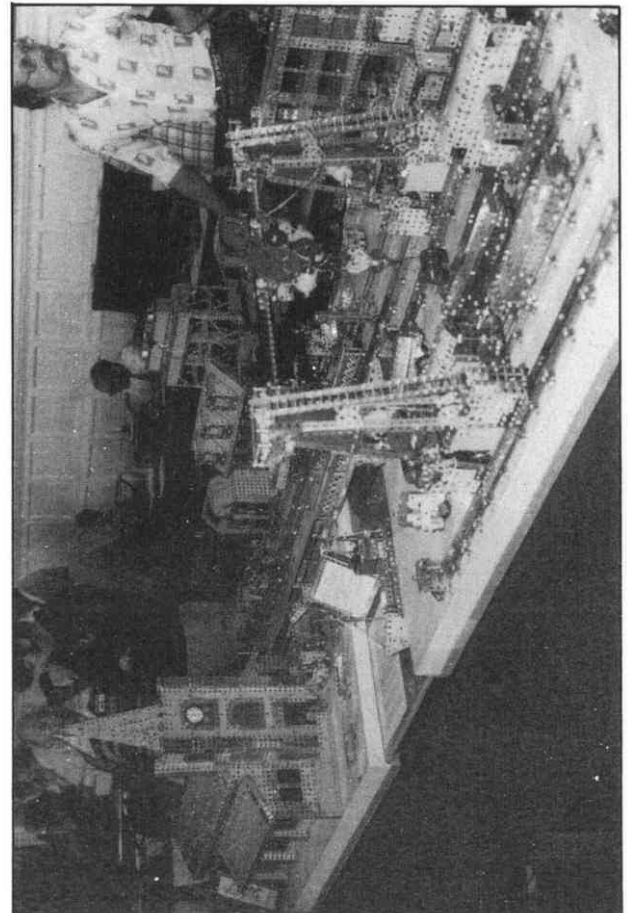
2



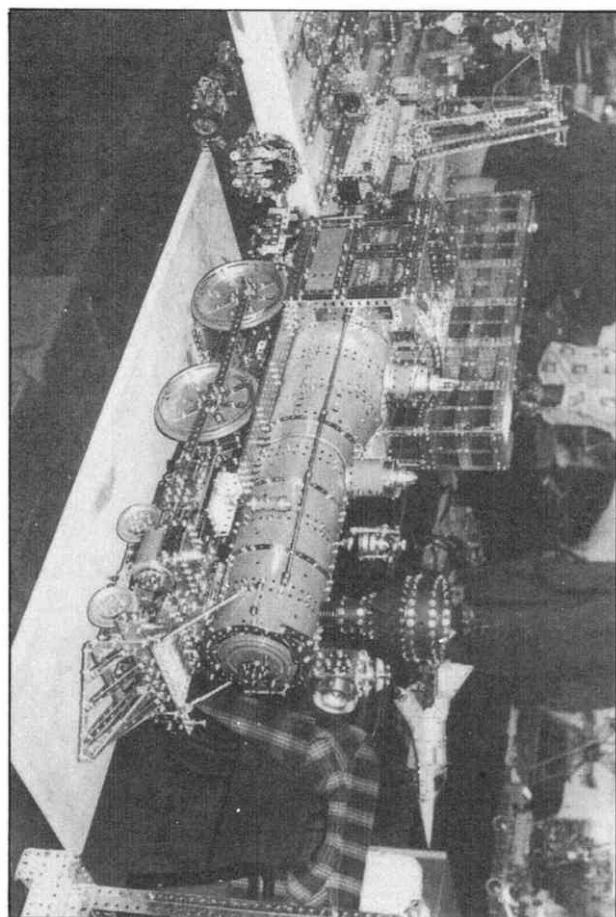
4



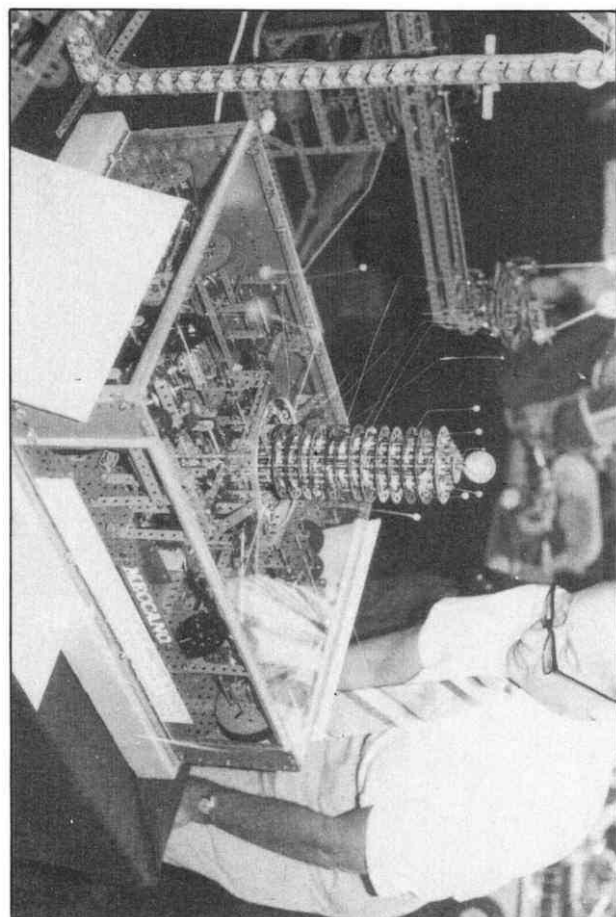
1



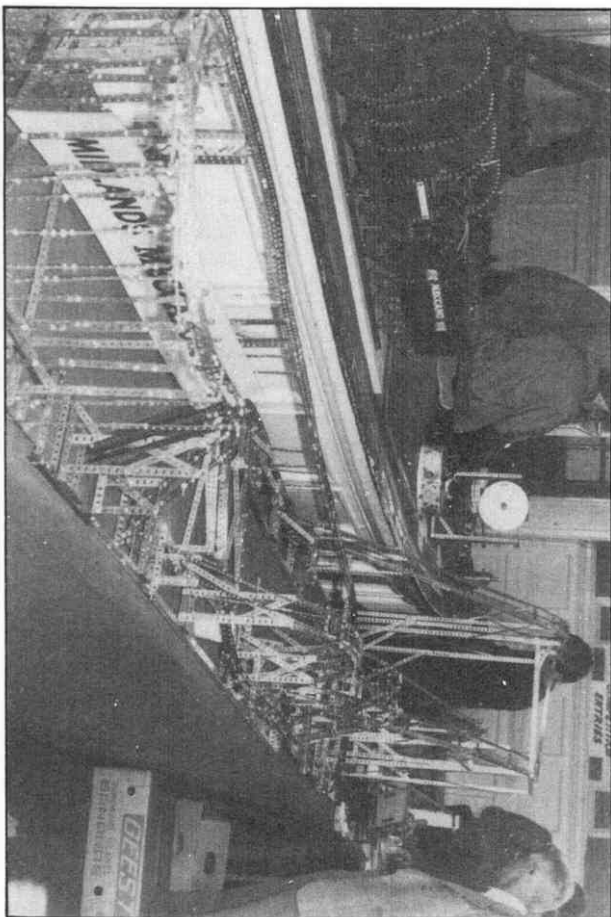
3



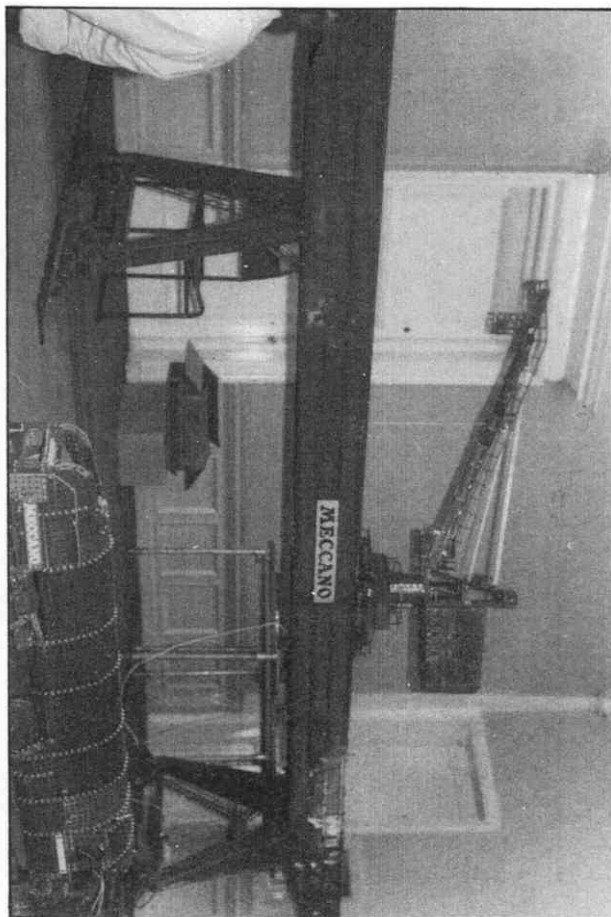
5



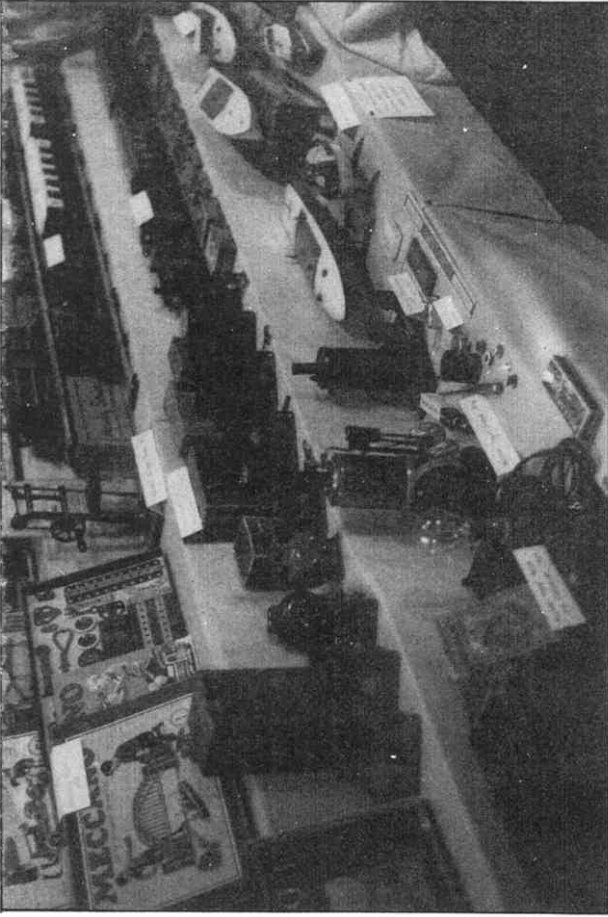
6



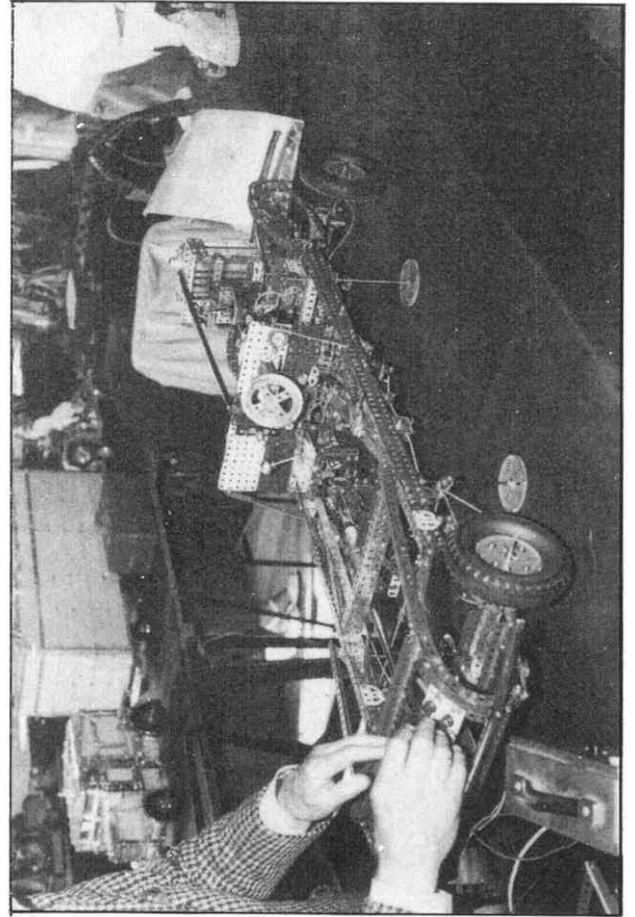
7



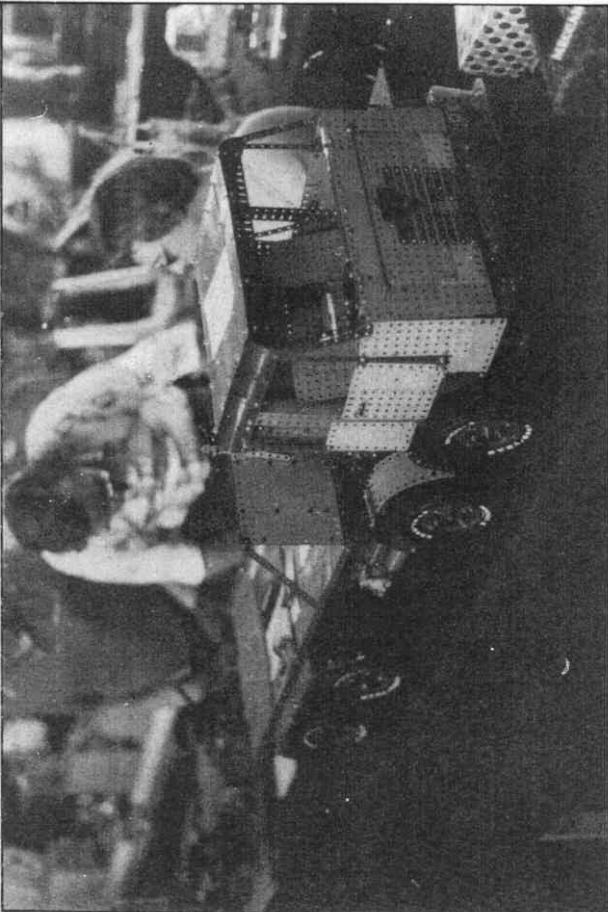
8



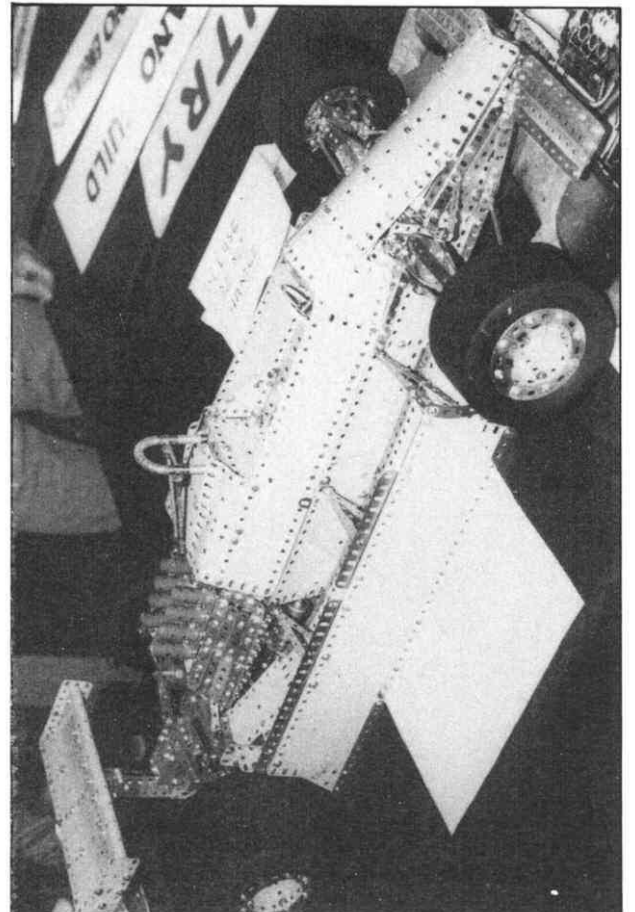
10



12

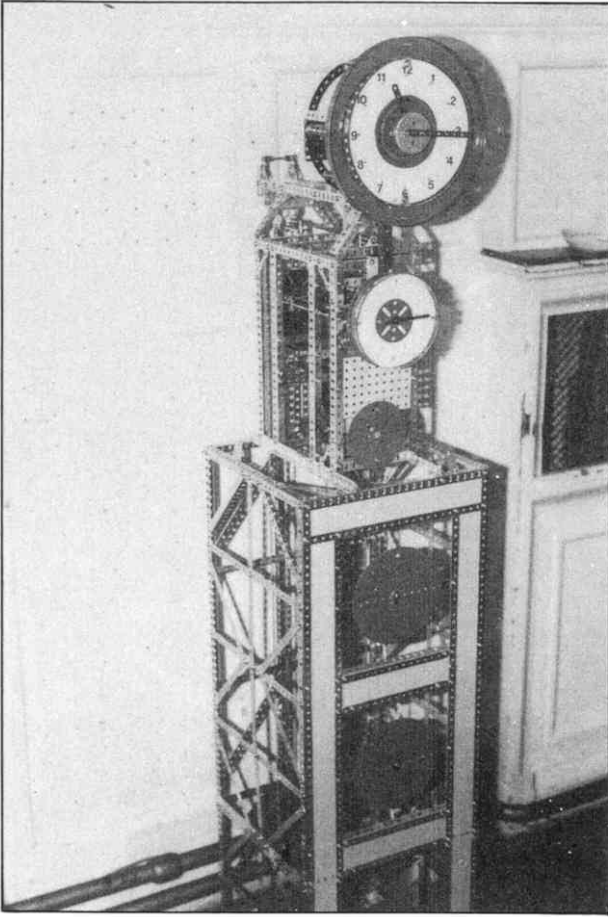


9

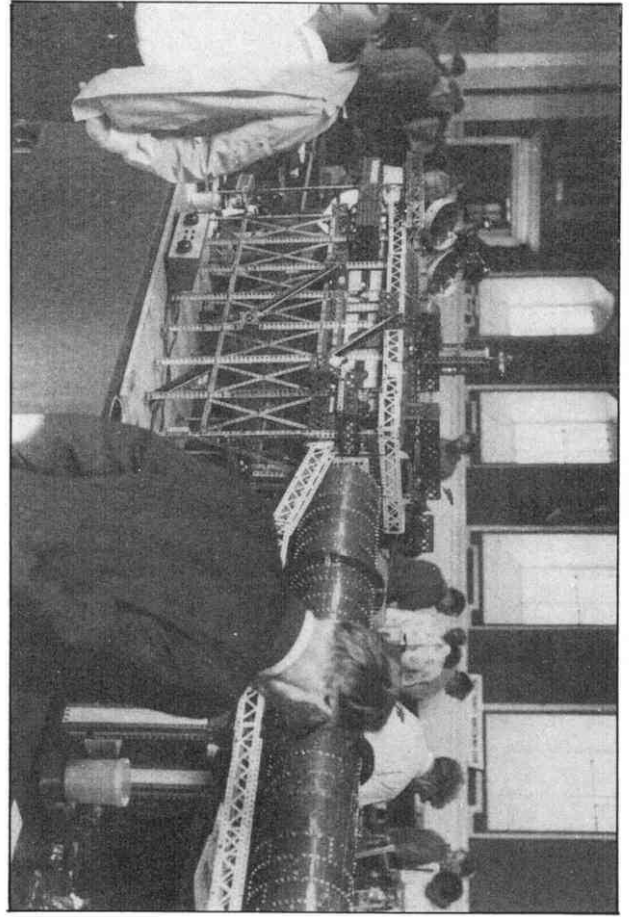


11

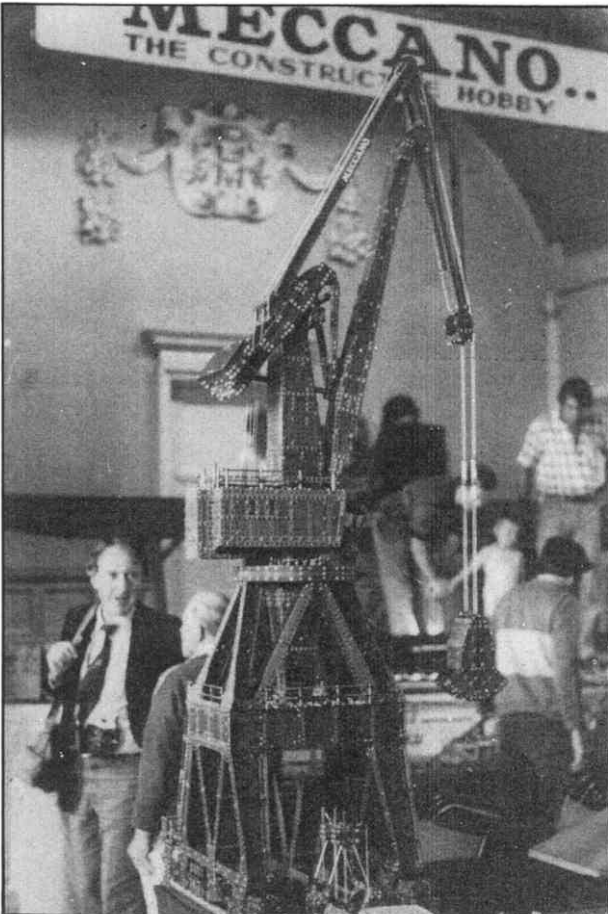
15



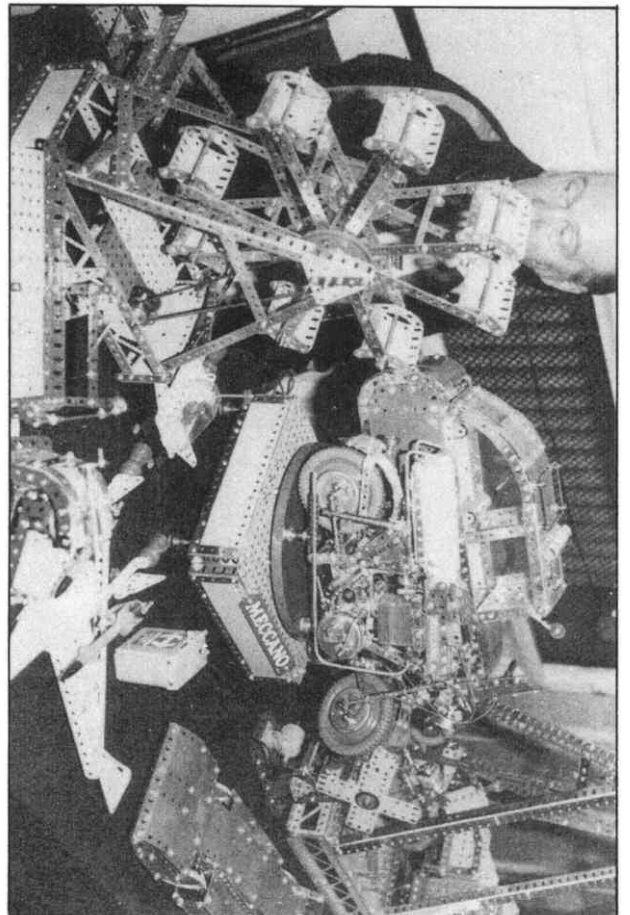
13



16



14



- MAIRIE,
- SERVICES MUNICIPAUX,
- DIRECTEURS DES LYCEES ET COLLEGES (offre de billets d'entrée gratuits aux élèves),
- SYNDICAT D'INITIATIVE,
- PERSONNALITES DROUAISES invitées à honorer de leur présence l'Ouverture Officielle,
- voire même la Société MIRO-MECCANO.

Que Monsieur Claude LEROUGE qui est LE MOTEUR de cette réalisation, à laquelle Monsieur Maurice PERRAUT songeait depuis quelques années, trouve ici l'expression des sentiments de gratitude de tous les membres du C.A.M.

=====

A PROPOS DE LA COMPOSITION DU MAGAZINE !!!

=====

Sa parution étant, dans la mesure du possible, semestrielle et le numéro de l'automne, en majeure partie obligatoirement consacré aux divers comptes-rendus du CONGRES-EXPOSITION annuel, les responsables de la rédaction estiment assez difficile la réservation d'un certain nombre de pages à la description de NOUVEAUX MODELES IMPORTANTS, désirée par une partie des membres.

Pour satisfaire ces demandes justifiées, ils pourraient éditer une NOTICE N° 2 de la série : " Publications SUPER-MODELES " à la condition, bien sûr, que les constructeurs intéressés veuillent bien fournir la matière nécessaire, soit :

- des photos d'ensemble et de détails en noir et blanc,
- le texte explicatif, indispensable pour mener à bonne fin la réalisation.

De telles publications pourraient être pluralistes. Le N° 2, envisagé, pouvant concerner, par exemple, 3 SUPER-MODELES comprenant, chacun à titre indicatif, 8 à 10 pages de photos et autant de texte; l'impression étant mise en route après souscription .

LA PAROLE EST DONC A MESSIEURS LES CONSTRUCTEURS.

=====

REIMPRESSION DES ANNEES COMPLETES DES MECCANO MAGAZINE

=====

Après celle de l'ANNEE 1924, la réimpression de l'ANNEE 1925 a été menée à bonne fin et, actuellement, les 12 numéros sont disponibles.

Pour répondre au vœu des souscripteurs des deux années précitées, il est question de la réimpression de l'ANNEE 1926 pour FIN 1982 et de celle de 1927 pour FIN 1983; mais ces deux séries représentant, respectivement, 204 et 196 pages (au lieu de 156 pages pour 1925), il serait, préférable, que davantage de membres du C.A.M. s'intéressent, par souscription, à la réimpression d'une documentation unique, comptant plus d'un DEMI-SIECLE.

Si un tiers du nombre actuel des adhérents se portait acquéreur, les conditions pourraient être meilleures et, très probablement, les ANNEES 1926 et 1927 pourraient être proposées au prix de celle de 1924.

=====

ROULEMENTS A GALETS

INTRODUCTION

Le premier roulement de grande dimension conçu pour permettre la rotation des superstructures de supermodèles utilise les segments en U (n° 119) lancés par LIVERPOOL en 1924.

Huit segments constituent une gouttière circulaire d'un diamètre moyen de 11" dont le rebord extérieur est le chemin de roulement.

A cette époque on utilise comme galets des poulies de ½" avec ou sans moyeu. (n° 23 ou 23a)

Ce système n'est pas de grande qualité pour les modèles lourds par suite des difficultés rencontrées pour obtenir une rigidité convenable et des à-coups occasionnés à la jonction des segments.

La fabrication en fut abandonnée en 1935 mais par la suite Bill INGLIS (WRI . Australie) en confectionna des répliques encore disponibles sur le marché.

Je formulerai plus loin mes observations sur ces répliques.

ROULEMENT A GALETS (n° 167)

L'original de ce roulement fut conçu pour les besoins de la construction du supermodèle n° 4 : grue géante pour soulever les blocs de ciment, dont tous les passionnés du MECCANO connaissent l'image.

Il comportait:

-2 plaques circulaires de 12" de diamètre dont la périphérie possédait un emboutissage assurant la rigidité.

Une seule de ces plaques était munie d'une denture périphérique, les dents étant du type de celles des roues à chaîne.

Ces plaques sont perforées ainsi que suit:

- a. un trou central
- b. une circonférence de 8 trous sur \varnothing 1"
- c. ,, ,, 8 ,, ,, \varnothing 2"
- d. ,, couronne de 8 lumières, de longueur égale à 3 trous
- e. ,, circonférence de 8 trous sur \varnothing 6"
- f. ,, couronne de 8 lumières, de longueur égale à 3 trous
- g. ,, circonférence de 8 trous sur \varnothing 10"
- h. ,, ,, 8 ,, ,, \varnothing 11"

La circonférence e comprise entre les 2 couronnes de lumières est complétée par un perçage en carré.

Il existe 2 trous d'un diamètre légèrement plus grand, diamétralement opposés, situés sur une bissectrice d'un secteur de 1/8 et sur un \varnothing 8 ½" dont l'utilisation nous échappe.

- 16 segments en U fixés par 8 sur la perforation périphérique (cercle h) de chaque plaque en s'encastrant dans l'emboutissage.

...../.....

- une armature composée de:

1	n° 109	plateau central
16	n° 3	bandes 7 trous
8	n° 126a	embases triangulées plates
16	n° 48a	bandes coudées 1x5x1 trous
16	n° 15a	tringles 4½ "
16	n° 59	colliers
16	n° 23a	poulies ½ " avec moyeu

qui constitue l'ensemble porte galets.

- un pignon d'entraînement de la plaque dentée formé par 3 flasques de roue à chaîne 1 " ,18 dents,sertis dans le même moyeu.

La plaque compte 240 dents environ.

Les segments en U sont du type à une seule languette de jonction. (DMS 1092 / 1093)

On peut se demander par quel hasard ce prototype fut découvert il y a une douzaine d'années,dans le fond de boutique d'un revendeur par un ami de Bill INGLIS.

Cette description est extraite du "Meccano Engineer" n° 12 de juin-septembre 1976,dernier fascicule publié de cette revue.

C'est vraisemblablement ce modèle qui est représenté sur la grue géante figurant sur la couverture des "Livres de Nouveaux Modèles".On distingue aisément les segments en U,la denture de la plaque inférieure et les poulies.

Le roulement à galets définitif,qui sera diffusé en 1928, se différenciera du prototype comme suit:

- 2 plateaux circulaires identiques de 12 " de diamètre extérieur avec un emboutissage sur un diamètre plus petit,ce qui ménagera un chemin de roulement mais supprimera le perçage de la circonférence h de 11 " et,par/voie de conséquence,interdira le montage des segments en U.Chaque plateau porte une denture de 192 dents au diametral Pitch 16.
- 1 couronne à rebord sur laquelle sont montés les galets à l'aide de boulons pivots,les dits galets étant des roues à boudin de 3/4 " (n° 20b) diffusés depuis 1927.
- 1 pignon 16 dents,diamètre primitif 1",diam. Pitch 16,épais. 1/4"

Cet ensemble sera abandonné au début de la 2^{ème} guerre mondiale et ne sera pas repris en raison de son coût élevé.Seule la fabrication de la couronne à rebord sera poursuivie.

Toutefois des répliques des plateaux circulaires ont été confectionnées et nous allons en discuter plus loin.

...../.....

SECTEURS A GRANDES DENTS

Pour remplacer le roulement à galets précédent, LIVERPOOL lance en 1970 les secteurs à grandes dents qui, se montant sur la couronne à rebord vont permettre d'animer des superstructures, la couronne à rebord devenant dans ce cas chemin de roulement.

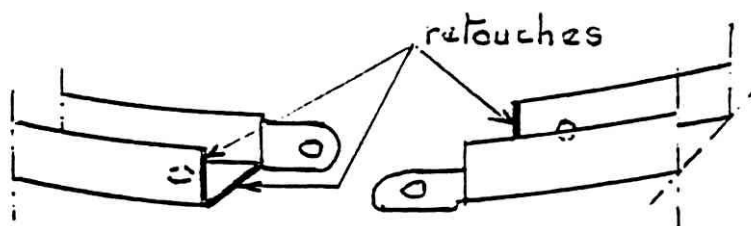
On peut constater que le diamètre de roulement est passé successivement de $11 \frac{1}{2}$ " avec les segments en U, à $11 \frac{1}{4}$ " avec les plateaux puis à $9 \frac{7}{8}$ " avec les secteurs à grandes dents.

L'entraînement est réalisé avec un pignon 16 dents analogue au précédent mais de $\frac{5}{16}$ " d'épaisseur et obtenu par moulage.

OBSERVATIONS ET CRITIQUES

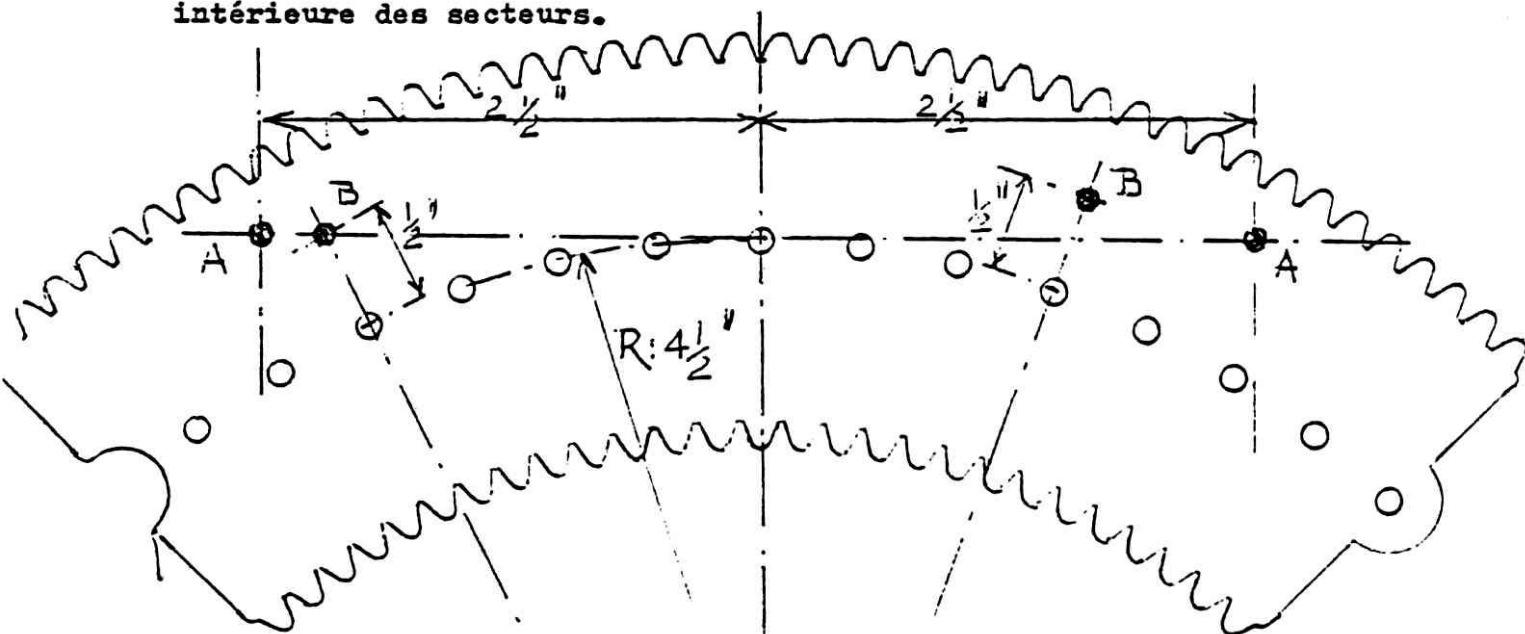
Segments en U

Je possède 2 séries de 8 segments achetés directement en Australie chez W R I. Leur assemblage forme un cercle dont le diamètre moyen est de $11 \frac{1}{4}$ " au lieu des 11 " requis. Pour un montage correct il s'avère nécessaire d'opérer une retouche de leurs extrémités par une légère diminution des parties droites et une ovalisation des trous de fixation.



Dans le "Meccanoman's Journal" de janvier 1971, Mr INGLISS suggère pour les possesseurs de segments en U, leur utilisation conjointe avec les secteurs à grandes dents par perçage sur les secteurs de trous supplémentaires selon le gabarit ci-dessous.

Les trous B permettent la fixation des segments à l'aide d'équerres, les trous A contribuent à la fixation sur l'une des superstructures. L'entraînement se fait en utilisant la denture intérieure des secteurs.



BOWLEY & SONS (USA) Proposerait une bande circulaire de 12" de diamètre extérieur, 10" de diamètre intérieur et un perçage sur \varnothing 11" destiné à l'assemblage des segments en U

Pignon à grandes dents pour secteurs

Nous avons vu que ce pignon était obtenu par coulée sous pression, ce qui ne lui confère pas une grande précision.

En particulier, deux de ces pignons devraient pouvoir engréner sur un entraxe de 1". Par suite du manque de profondeur des dents l'engrènement n'est possible qu'avec un entraxe de $1 \frac{1}{16}$ ".

Plaque circulaire pour roulements à galets

Quand on monte une réplique de ces plaques avec le pignon correspondant (identique à celui décrit ci-dessus) sur un entraxe de $6 \frac{1}{2}$ " on constate un jeu important à l'engrènement. Si par artifice on réduit ce jeu on observera des coincements lors de la rotation.

Un examen approfondi montre que les dents de la plaque ne sont pas régulières. On compte 4 dents nettement plus étroites que les autres et quelquefois 8. A quoi cela tient-il ?

Avec un diametral Pitch 16 et un diamètre primitif de 12" nous obtenons bien 192 dents mais en réalité le diamètre de 12" est celui du diamètre extérieur, d'où le jeu excessif.

Les dents étant découpées par poinçonnage en 4 ou 8 opérations il s'ensuit l'irrégularité constatée.

Possédant 2 plaques, l'une provenant de Central Train, l'autre de M.W., le défaut est flagrant sur l'une et assez atténué sur l'autre.

Etant donné la lenteur des mouvements de rotation ce défaut ne nuit pas au fonctionnement.

Mr WRIGTH de M.W. a voulu connaître la source de cette malfaçon et l'examen des plans de fabrication a fait apparaître une erreur de transcription du pas circulaire noté 0,1953" au lieu de 0,1963". Avec 0,1953" le diamètre primitif est 11",974, ce qui correspond à la réalité.

Secteurs à grandes dents

Après montage nous obtenons:

- 168 dents extérieures sur un diamètre primitif de 11", soit un diametral Pitch de 15,27.
- 108 dents intérieures sur un diamètre primitif de 7", soit un diametral Pitch de 15,43.

L'engrènement ne s'effectue donc pas dans des conditions parfaites mais est toutefois acceptable.

N. MALVARDI

NOUVEAUX MEMBRES

<u>N°</u>	<u>Nom, Prénom, profession et adresse</u>	<u>Code</u>
228	Mr ECONOMOS Serge, aide comptable	I
229	Mr LAFARGE Jean, médecin-Inspection Régionale de la Santé	I - 3 - 4
230	Mr LE DROGOTT Emmanuel, agent de Maitrise E.D.F	3 - 4 - 5
231	Mr DEBRIL Damien, professeur de mathématiques	I - 3 - 4
232	Mr PROTAT Denis, instructeur mécanicien hélicoptère	I - 3
233	Mr SARTELET Roger, préparateur fabrication Usinor	I
234	Mr AUMONIER Marc, attaché commercial	4 - 5
235	Mr MONSALLUT Pierre, pharmacien	I
236	Mr DE CANCK Marcel V.R.P	3 - 4
237	Mr BOUGAULT Bernard, chef de production	I
238	Mr SCHNEIBEL Robert, employé commercial	4 - 5 - 6
239	Mr FOSSE Michel, employé de banque	I - 3 - 4 - 5
240	Mr PEDRIELLI Antoine, ingénieur en retraite	I
241	Mr DALLONI Lucien, retraité E.D.F	I - 2
242	Mr FROUIN Robert, menuisier	I

REINTEGRATIONS

I3	Mr HAMEL Gérard
28	Mr ESMILAIRE André,

CHANGEMENT D'ADRESSE

CHANGEMENT D'ADRESSE (suite)CHANGEMENT DE SITUATIONDEMISSIONS OFFICIELLESMODIFICATION DE CODE=====
DECES

La rédaction a été particulièrement peignée d'apprendre le décès de Madame DUPORTAIL, Mère de notre sympathique adhérent Philippe DUPORTAIL (131). Le Club des Amis du Meccano exprime à cet Ami ses plus sincères condoléances.

=====

NOUVEAUX MEMBRES (dernière minute)

243	Mr DOIZY Yves, conducteur de travaux	I
244	Mr BOURDAUD'HUI Daniel, dessinateur-projeteur industriel	I - 2
245	Mr CARRAT Michel, conducteur de travaux aux P.T.T	I - 3 - 4
246	Mr GUADAGNINI Valentino, secrétaire communal	I
247	Mr OLIVIERI Oliviero, physicien à l'E.N.I	I - 3 - 4
248	Mr DELEPLACE Henri, magistrat	sympathisant
249	Mr GIES Frédéric, collégien	I - 4

ENCYCLOPÉDIE MECCANO

LES MANUELS D'INSTRUCTIONS (suite de la page 93)

EDITIONS DE 1922

TROIS MANUELS DISTINCTS : Un pour l'emploi de la boîte n° 0 ; un pour celui des boîtes Nos 0 à 3 et un manuel général titré " Livre n° I " pour l'emploi de l'ensemble des boîtes Nos 0 à 7.

La composition du manuel général a été élaborée en fonction de la nouveauté de l'année : l'adjonction au système Meccano d'une boîte n° 7.

Meccano est dès lors vendu en huit boîtes principales Nos 0 - I - 2 - 3 - 4 - 5 - 6 et 7 et en sept boîtes complémentaires Nos 0a - Ia - 2a - 3a - 4a - 5a et 6a.

DESCRIPTIONSI) MANUEL DESTINE A L'EMPLOI DE LA BOITE 0. Imprimé en Angleterre (photo)

FORMAT : I7 X 25 cms. 16 pages numérotées de 3 à 18.

INTERIEUR : impression noire.

COUVERTURE : fond vert pâle, enfants et mot Meccano imprimés en rouge, le reste du texte en bleu.

N° D'USINE : 220 - REFERENCES : 5/22/35

COMPOSITION DU MANUEL ET CONTENU DES PAGES:

Page 1 - couverture recto (cliché)

" 2 - couverture verso : lafus " Un mot aux jeunes Meccanos", vie heureuse du jeune Meccano etc..

N° C.A.M : 36

(les deux faces de cette couverture bien que non numérotées constituent les pages 1 & 2 de ce manuel)

" 3 - liste illustrée et tarifée des pièces Meccano Nos 1 à 61

" 4 - liste illustrée et tarifée des pièces Meccano Nos 62 à 138

" 5 à 14 sélection de 70 modèles numérotés de 1 à 70 à réaliser avec la boîte 0.

" 15 - quelques modèles Meccano de choix.

" 16 - publicité pour les boîtes d'accessoires et moteurs.

" 17 - publicité pour les trains mécaniques Hornby.

" 18 - tarif des boîtes Meccano et des moteurs.

3ème page de couverture - contenu de la boîte 0.

4ème page de couverture - liste des brevets et lafus "Meccano est plus qu'un jouet".

=====

2) MANUEL DESTINE A L'EMPLOI DES BOITES 0 à 3. Imprimé en Angleterre(photo)

FORMAT : I7 X 25 cms. 62 pages numérotées de 3 à 64.

INTERIEUR : impression noire.

COUVERTURE : fond vert-bleu foncé, texte imprimé en violet. cartouche supérieur jaune-orange.

N° D'USINE : 22A - SANS REFERENCES.

COMPOSITION DU MANUEL ET CONTENU DES PAGES:

- Page I - (non numérotée) : Lafus " Quelques mots aux nouveaux Meccanos " " Vie heureuse du jeune Meccano " reproduction dans l'angle inférieur droit du M.Magazine n°18 (chassis automobile)
- " 2 - (non numérotée) : cliché représentant des modèles Meccano avec au centre le garçonnet à pull à damiers, en dessous "Les grands Concours primés de Meccano, profiter et renommée pour Meccanos ingénieux " - Comment construire avec Meccano.
- " 3 - liste illustrée et tarifée des pièces Nos I à 6I.
- " 4 - liste illustrée et tarifée des pièces Nos 62 à I38.
- " 5 à I4 - modèles à réaliser avec la boîte 0 numérotés de I à 70.
- " I5 à 22 - modèles à réaliser avec la boîte I ou 0 et 0A numérotés de IOI à I36.
- " 23 à 40 - modèles à réaliser avec la boîte 2 ou I et IA numérotés de 2OI à 304.
- " 4I à 57 - modèles à réaliser avec la boîte 3 ou 2 et 2A numérotés de 305 à 343.
- " 58 - publicité illustrée pour les boîtes " Inventeur ", électriques et moteurs à ressort et électrique.
- " 59 - publicité pour les trains mécaniques Hornby.
- " 60 - publicité pour les trains mécaniques Zoulou.
- " 6I - publicité pour les rails, aiguilles, croisements et accessoires de trains (wagons).
- " 62 - liste des prix (boîtes Meccano et trains).
- " 63 - contenu des boîtes (pièces n° I à 6I)
- " 64 - contenu des boîtes (pièces n° 62 à I38 + 3OI à 3I5)

N° C.A.M : 37

3) MANUEL DESTINE A L'EMPLOI DES BOITES 0 à 7. Imprimé en Angleterre (photo)
LIVRE N° I

FORMAT : I7 X 25 cms. 206 pages numérotées de 3 à 208.
INTERIEUR : impression noire.
COUVERTURE : fond vert-bleu foncé, texte imprimé en violet, cartouche supérieur jaune-orange.

N° D'USINE : 22 - SANS REFERENCES.

COMPOSITION DU MANUEL ET CONTENU DES PAGES :

- Pages I à 57 - strictement identiques à celles du manuel ci-dessus n° 37.
- " 58 à 83 - modèles à réaliser avec la boîte 4 ou 3 et 3A numérotés de 4OI à 457.
- " 84 à IO3- modèles à réaliser avec la boîte 5 ou 4 et 4A numérotés de 5OI à 546.
- " IO4 à I45- modèles à réaliser avec la boîte 6 ou 5 et 5A numérotés de 6OI à 65I.
- " I46 à 2OI- modèles à réaliser avec la boîte 7 ou 6 et 6A numérotés de 7OI à 740.
- " 202 à 208- strictement identiques aux pages 58 à 64 du manuel ci-dessus n° 37.

N° C.A.M : 38

NOTA - Les caractères typographiques utilisés pour l'impression des manuels C.A.M 37 & 38 sont identiques.

4) MANUEL DESTINE A L'EMPLOI DES BOITES 0 à 7 . Imprimé en Angleterre.
LIVRE N° I (photo)

FORMAT : 17 X 25 cms. 206 pages numérotées de 3 à 208.
INTERIEUR : impression noire.
COUVERTURE : fond vert, cartouche supérieur jaune-orange,
texte imprimé en violet.

N° D'USINE : 22 - REFERENCES : II/22/5

N° C.A.M : 39

COMPOSITION DU MANUEL ET CONTENU DES PAGES :

A l'exception des modifications signalées ci-dessous et des caractères typographiques utilisés pour l'impression du texte de couverture et des pages intérieures différents de ceux des deux manuels précédents, ce livre n° I est identique au n° C.A.M 38.

Page I - reproduction dans l'angle inférieur droit du M. Magazine n° I4 (pont roulant en illustration)

" 3 - liste illustrée et tarifée des pièces Meccano Nos I à 63.

" 4 - liste illustrée et tarifée des pièces Meccano Nos 63a à I38.

N.B - En raison de l'inexistence quasi certaine d'un manuel édité en 1921 destiné à l'emploi des boites 0 à 6, le numéro d'ordre que nous lui avions prévu page 92 devient 35A. Correction à effectuer S.V.P.

MANUELS DE 1922



36



37



38



39

PETITES ANNONCESLE DOCTEUR A. GRINNAERT FAIT HONNEUR AU C.A.M
=====

La rédaction a le plaisir de vous faire savoir que grâce au modèle réalisé par notre Ami A. GRINNAERT (membre 14) "Cuirassé RICHELIEU" prêté pour la circonstance au dépositaire MECCANO de LENS, ce dernier a gagné le premier prix du concours de vitrines dernièrement organisé par MIRO-MECCANO , c'est à dire un voyage pour deux personnes au Kenya. Tous nos compliments.

++++++

LE C.A.M RECHERCHE

En vue de poursuivre l'étude approfondie des manuels d'instructions avec les éditions de I923, I924 et I925, le C.A.M vous prie de bien vouloir lui communiquer les références que portent les manuels que vous pourriez détenir en utilisant le formulaire ci-dessous (à découper ou recopier)

Il s'agit donc pour les éditions en question des manuels portant dans l'angle inférieur gauche de la première couverture l'un des numéros suivants : 23.0 - 23A - 23 - 24.0 - 24A - 24 - 25.0 - 25A - 25

Les références à bien vouloir communiquer sont celles qui se trouvent imprimées en tout petits chiffres en dessous de ces numéros . Il est à noter qu'un manuel portant le même numéro peut avoir des références différentes. Toutes doivent être recensées dans notre étude.

=====

FICHE DE RENSEIGNEMENTS
EN FAVEUR DE L'ETUDE SUR LES MANUELS D'INSTRUCTIONS

transmise au CLUB DES AMIS DU MECCANO
par Mr

<u>N° DU MANUEL CONCERNE</u>	<u>REFERENCES</u>
23.0
23A
23
24.0
24A
24
25.0
25A
25

=====