

C  
A  
M

# MAGAZINE

AVR 86

21

DU

CLUB DES

MECCANO

AMIS DU



Reproduction des premières pages des six premiers "Meccano Magazine" de langue française, parus d'Octobre/Novembre 1916 à Mars/Avril 1918, format 34,5 x 27 cm.







Maurice PERRAUT, Président Fondateur

**AVR 86**

**21**

PRESIDENT :

M. Maurice PERRAUT

VICE-PRESIDENT :

M. Paul BELGODERE

SECRETAIRES :

M. Michel GONNET

M. André LEENHARDT

TRESORIER :

M. Robert GOIRAND

ADMINISTRATEURS :

M. Jean-Stéphane CHAPPELON

M. Claude GOBEZ

M. Claude LEROUGE

M. Jacques OLIVET

----- S O M M A I R E -----

PRIX : 35 F

MECCANO, ça repart .....	567 à 569
SAVEZ-VOUS QUE ? par M. louis FOUQUE .....	570
Exposition MECCANO de POITIERS 1985 .....	571 à 592
Une amicale MECCANO en Suisse .....	593 & 594
Pneus de remplacement pour modèles MECCANO par M. MORDINI .....	595 à 597
Les activités du C.A.M. dans la région Rhône-Alpes .....	599
ISIDORE, un robot MECCANO par M. Roger CHARNOUD .....	600 & 601
Exposition MECCANO au Musée RAMBOLITRAIN par M. BESSON .....	602
C.A.M. Pratique : quelques adresses utiles par M. CLEEMANN .....	603 & 604
La tribune du C.A.M. (courrier des lecteurs) .....	605 & 606
Schémas techniques de différentiels par M. L. FOUQUE .....	607 & 608

Le mot du Secrétaire ...

UNE LONGUE PARENTHÈSE

Trois opérations chirurgicales, huit mois et sept jours pour réparer une méchante fracture du coude droit (dont quatre mois et douze jours de plâtre). On a de la peine à l'imaginer, à une époque où la médecine fait (presque) des miracles. Mais c'est la dure réalité.

L'envoi de la circulaire pour l'expo 1986 vous a fait connaître les raisons du silence du C.A.M..

Au delà des problèmes personnels causés par cet accident, je suis navré du désagrément qu'il a occasionné à l'ensemble de notre club, par l'absence d'un lien indispensable entre tous.

Voilà aujourd'hui le n° 21. Il n'est pas aussi complet que je l'aurais souhaité, mais il fallait refaire surface au plus vite. Les parutions suivantes se succéderont à un rythme plus rapide, pour rattraper le temps perdu.

Par ailleurs, nous ferons paraître, entre les numéros de chaque magazine, une lettre ronéotée appelée "La Lettre du C.A.M." qui permettra de communiquer des informations fréquentes, notamment celles qui se périment vite.

Pour finir, je tiens à remercier tous ceux qui m'ont témoigné leur sympathie et des vœux de rétablissement, puisque je n'ai pas pu le faire individuellement.

Le Secrétaire,

Michel GONNET

APPEL DE COTISATION POUR 1986

La cotisation de base pour 1986 reste fixée à 100 F. Toutefois, notre dernière Assemblée Générale a prévu des taux supérieurs pour ceux qui peuvent aider le C.A.M. :

Cotisation de soutien : 150 F    Membre bienfaiteur : 250 F

Les cotisations doivent être exclusivement versées au Trésorier, avant le 30 juin 1986 :

Monsieur Robert GOIRAND

ATTENTION : Tous les chèques doivent être libellés au nom du C.A.M. et jamais à celui du Trésorier.

Ne pas envoyer de cotisation au Président.

**MECCANO**: CA REPART !

Nous avons appris cette heureuse nouvelle, à l'automne. MECCANO venait d'être racheté par un industriel, M. Marc REBIBO. Après les rumeurs alarmantes du printemps, nous poussions un soupir de soulagement.

Notre président prenait immédiatement contact avec M. REBIBO et un rendez-vous était pris. "Si tu ne vas pas à MECCANO ..." Eh, oui, c'est MECCANO qui vint à nous, puisque M. REBIBO décidait d'honorer de sa présence la "Semaine MECCANO 1985" organisée par le C.A.M. à la Mairie du 4<sup>e</sup> arrondissement de LYON, du 11 au 14 décembre 1985.

Cette intéressante rencontre eut lieu le samedi 14 décembre, dans la matinée, au milieu des modèles MECCANO, dans l'atmosphère bien connue des expositions du C.A.M.

M. REBIBO nous fit part de ses projets et s'informa de nos souhaits, pendant près de trois heures. Cette entrevue était suivie d'un échange de lettres. Vous trouverez, ci-après, la copie de la lettre de M. REBIBO et nous souhaitons connaître vos réactions et suggestions, pour que nous puissions répercuter ces informations à la nouvelle Société MECCANO et à son directeur.

ALORS, NE PERDEZ PAS UNE MINUTE ! A VOS PLUMES !

Toute correspondance concernant les suggestions à MECCANO doit être adressée à :

Monsieur Michel GONNET

Nous regrouperons vos demandes et publierons une synthèse, ainsi que les réponses de MECCANO, dans nos prochaines éditions.

suite p. 568

#### PHILATELIE



Le timbre-poste ci contre nous a été communiqué par M. Edouard CLEEMANN (C.A.M. n° 6).

C'est un timbre suédois qui fait partie de la série de Noël 1978 consacrée aux jeux et jouets anciens.

Le MECCANO a t'il connu les honneurs de la Philatélie dans d'autres pays ?



CALAIS, le 19 DECEMBRE 1985

363, Avenue de Saint-Exupéry

B.P. 185

62104 CALAIS Cedex

Tél. 21.96.63.90

Télex : 130084

MONSIEUR MAURICE PERRAUT  
Président Fondateur du  
CLUB DES AMIS DU MECCANO  
100 rue du Général de Gaulle  
B.P. 45  
69530 BRIGNAIS

V/R/44.  
N/R/44. MR/R.E. N° 21

Cher Président,

Je vous remercie de l'aimable accueil que vous avez bien voulu me réserver à LYON et suis reparti réconforté, tant par la qualité et l'attachement des membres dirigeants du C.A.M., que par leur dévouement pour le développement de l'information sur le MECCANO, des adhésions au Club et de la qualité des expositions.

Comme convenu, je vous fais part ci-après des informations relatives à la Société MECCANO ainsi qu'à ses projets et possibilités de travail en symbiose avec votre Club.

Le 31 Octobre 1985, ont été signés les actes de reprise par la Société MECCANO, de l'usine de CALAIS où sont fabriqués les MECCANO depuis plus de 20 ans, y compris l'intégralité des stocks de boîtes et pièces détachées : ainsi depuis cette date, la Société MECCANO, que j'ai l'honneur de présider, contrôle complètement le célèbre jeu de construction depuis sa fabrication jusqu'à sa distribution.

Comme j'ai eu l'occasion de m'en rendre compte, nous partageons tous cet attachement, voire cette passion pour les valeurs qui ont fait la célébrité de ce jeu : apprentissage (des notions de forme, d'échelle, de perspective et des principes de mécanique, d'électricité et physique) créativité (en faisant appel à son savoir et son imagination), MECCANO permet de réaliser ses désirs ou ses rêves). Je suis toujours émerveillé de voir une partie des innombrables modèles réalisés par les fans du MECCANO pour leur plaisir et celui des autres. MECCANO fait partie de notre histoire, mais est toujours actuel : le projet EUROROUTE de traversée de la Manche a choisi MECCANO pour le mettre en modèle.

La pérennité du MECCANO dépend des efforts que la Société MECCANO fait et fera pour servir les utilisateurs : je m'y engage personnellement.

Ci-joint veuillez trouver notre catalogue 1986 des boîtes et pièces détachées.

.../...

2/2

#### PIECES DETACHEES

Nous considérons que le service des pièces détachées est indispensable à l'existence et à la pérennité du MECCANO. Dès à présent des stocks existent pour toutes les pièces au catalogue, nous en avons découvert que n'y figuraient pas. Nous sommes en train de réorganiser notre réseau de distributeurs spécialisés, car nous pensons que le dialogue entre le client et le détaillant est très utile. N'hésitez pas à encourager des détaillants à faire partie de ce réseau : plus il sera dense et plus il sera aisé de trouver des pièces à portée de la main. En cas d'impossibilité, nous sommes prêts à servir directement le client.

Mais ces efforts, quoiqu'importants, ne suffisent pas : nous avons besoin de votre concours, de votre savoir, de votre passion, pour faire passer le message à la nouvelle génération qui a aussi besoin des valeurs qui ont fait le MECCANO.

Déjà l'existence du Club des Amis du MECCANO et son développement sont utiles, les expositions de modèles font rêver, mais il me semble qu'il faut aller plus loin pour transmettre notre savoir. Ainsi, par exemple, des membres du C.A.M. pourraient, dans leur région ou ville :

- Participer à l'animation de Ludothèque en montrant des modèles exceptionnels, mais surtout en présentant, sur place, comment pratiquement se monte un petit modèle, première étape nécessaire pour des modèles plus compliqués; l'essentiel étant d'expliquer et éveiller l'intérêt, et surtout de former de jeunes démonstrateurs.

- Idem dans les écoles. Mais là, il s'agit d'organiser un dialogue avec les professeurs et les assister pour monter des kits de démonstration en MECCANO pour illustrer leurs cours sur la mécanique, physique, d'électricité... ou tout simplement occuper utilement les heures creuses (sans cours) en montant des modèles.

- Avant et pendant les vacances scolaires, montrer des modèles animés, soit dans les magasins spécialisés, soit dans les grandes surfaces, pour rappeler aux écoliers qu'ils peuvent aussi se faire plaisir avec du MECCANO.

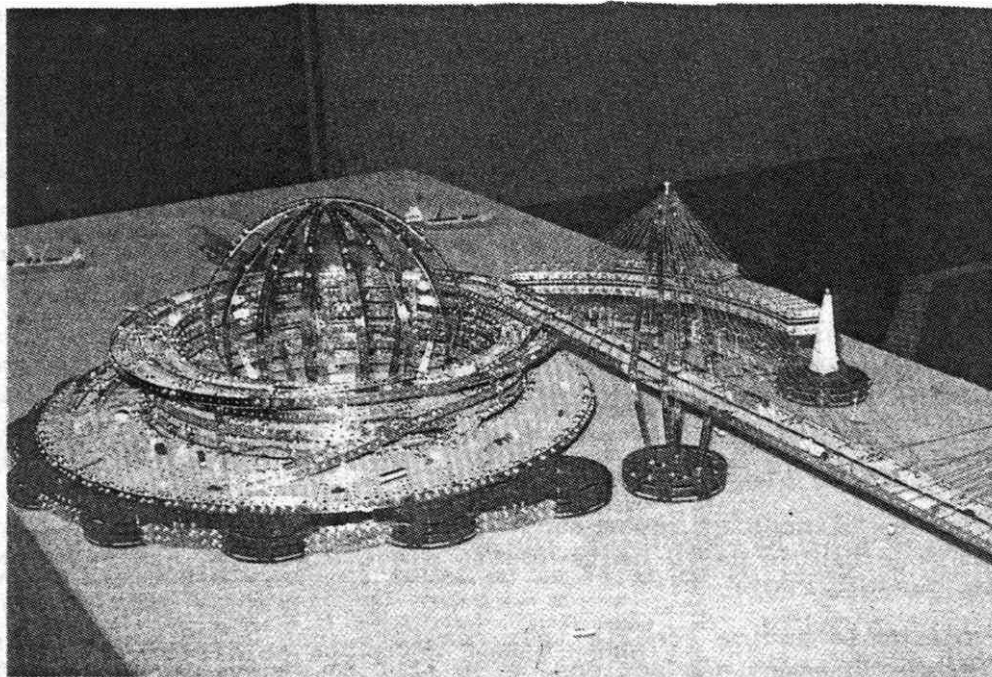
Ce ne sont que quelques suggestions et suis ouvert à toutes celles que nos amis du C.A.M. peuvent nous faire.

Comme promis, je resterai en contact avec votre Club pour lui faire part en priorité de toutes les nouveautés que nous introduirons, et espère la collaboration la plus complète et la plus fructueuse entre nos deux organisations.

Je reste à votre entière disposition et vous prie de croire, Cher Président, à l'expression de mes sentiments dévoués.

Marc REBIQ





**Le projet d'Euroroute par « Meccano » et en méccano, au premier plan, une île artificielle.**

(Photo « La Voix du Nord »)

## **Pour une fabrique de jouets, à Calais La sortie du tunnel grâce ... à un méccano géant**

Quand Frank Hornby, le 9 janvier 1901, créa la marque « Meccano », la voiture automobile n'en était encore qu'à ses balbutiements. Il fallut attendre vingt ans pour que débute, en France, la fabrication de ce qui est devenu un nom commun, synonyme d'assemblage : le méccano.

Les techniques avancèrent à grands pas. L'automobile prit son essor. Vint le temps des fusées, des navettes spatiales, des T.G.V. « Meccano » était toujours là et les enfants, aidés par les papas et les tonton, assemblaient camions, fusées et trains...

Aujourd'hui, « Meccano » va plus vite que la musique. Pour les fêtes, il vient de réaliser dans ses ateliers calaisiens, une maquette de l'un des projets de lien fixe, le projet « Euroroute » comportant une partie pont, une île artificielle et le tunnel.

A Calais, le lien fixe est particulièrement controversé. Pour « Meccano » c'est le symbole de la reprise... de la sortie du tunnel. Espérons que ce qui semble être une issue heureuse pour cette entreprise, ne sera pas l'entrée d'un gouffre pour une région. « Meccano » a connu une année noire. A ses beaux jours, elle comptait plus de quatre cents employés. Ils ne sont plus que cinquante.

« Meccano » a abandonné les productions autres que le méccano qui ne représentait d'ailleurs auparavant que 10 % de l'activité de l'usine.

A moins d'un mois des fêtes, il faut faire vite. Par le biais de cette maquette, « Meccano » veut faire savoir qu'elle vit et entend se développer. Elle sera présente à tous les grands salons du jouet dans le monde et vise une percée sur les terrains du jeu éducatif. A Calais, on pense même à retisser des mailles entre amoureux du méccano et à créer des logiciels d'aide à la construction.

La maquette fera les beaux jours d'un grand magasin parisien. Six cents heures de travail ont été nécessaires pour assembler, avec trois mille vis et écrous, autant de pièces métalliques et en plastique, issues des 370 éléments standard du catalogue, le tout sur cinq mètres de long.

« Meccano » veut repartir en force sur le marché du jouet. L'outil de travail est intact. Tout est désormais groupé à Calais : conception, marketing, fabrication... A 64 ans, le méccano a encore de beaux jours à vivre. N'est-il pas la plus efficace et la plus amusante école de bricolage ?

**F. HAMEAU**

La presse s'est fait l'écho de la renaissance de MECCANO.

Nous présentons ci-contre un article et une photo parus dans la VOIX DU NORD du 28 novembre 1985.

Le modèle "Euroroute" a été présenté au salon du jouet, ainsi qu'au cours d'un journal télévisé.

(Communication de notre ami, M. F. BETHOUART de BOULOGNE SUR MER - C.A.M. n° 401)

- 1 - Les deux axes d'une attache-rapide de chaîne de vélo ont un entraxe de  $\frac{1}{2}$  pouce (12,7 mm) correspondant donc exactement à l'entraxe de deux trous MECCANO contigus.
- 2 - Une roue de 14 dents (27 f) équipée d'un pneu de 25 (142 c) fait une jolie petite roue à rayons de 39 mm de  $\phi$ . Avec un anneau de caoutchouc de 25 (155) on réalise un volant de manoeuvre de 33 mm de  $\phi$ .
- 3 - Les pneus MARKLIN (14036) équipent parfaitement les poulies de 38 (21) et permettent de faire des roues très réalistes de 69 mm de  $\phi$ .
- 4 - Les roues à boudin MECCANO de 28 (20) coulissent exactement à l'intérieur des roues à boudin en plastique MARKLIN - Ref. (10336).
- 5 - Dans la série des pignons et roues dentées MECCANO 19, 38, 57 et 95 dents, il manque la roue dentée de 76 dents. Cette pièce existe et est fabriquée par STOCKYS sous la ref. (202).
- 6 - Pour faire une belle petite échelle très réaliste, une solution facile consiste à utiliser comme échelons des boulons de 28 (111 d) pénétrant dans des raccords-tringles (213) qui assurent l'écartement des deux montants (bandes étroites de préférence). L'ancien type métallique des raccords tringles est plus joli que le type actuel en plastique blanchâtre. Mais, il n'est pas interdit de vous en fabriquer vous-même, en coupant des longueurs de un pouce (25,4 mm) dans du tube aluminium de  $\phi$  intérieur 4 mm.
- 7 - Un rang supplémentaire de trous extérieurs est très utile sur les roues dentées de 133 dents (27 b). C'est très facile à faire, une seule recommandation : il faut exécuter un tracé très correct des trous à percer.
- 8 - On a intérêt, aussi bien sur le plan mécanique que sur le plan financier à fabriquer soi-même ses axes à la longueur nécessaire, avec de la tringle d'acier de  $\phi$  4 mm (que l'on trouve facilement dans le commerce). Le léger jeu qui en résulte arrange bien souvent les choses.
- 9 - Il existe un certain nombre de pièces MECCANO dont l'utilisation est grandement améliorée par perçage de quelques trous supplémentaires. C'est le cas, entre autres, de la plaque semi circulaire (214) dans laquelle on peut percer deux trous supplémentaires extérieurs, formant avec le trou central de base un angle de  $45^\circ$ . Il est intéressant de posséder quelques unes de ces plaques modifiées.
- 10 - Pour fixer une poulie, un pignon ou une roue dentée sur une tige filetée, il ne faut jamais utiliser les vis de blocage des moyeux (ce qui détériore le filetage de la tige), il est préférable d'encadrer la pièce à fixer avec deux écrous qui seront fermement bloqués.
- 11 - Une des règles d'or en matière de modélisme MECCANO consiste à toujours renforcer les paliers, surtout ceux des axes qui tournent rapidement. une bonne méthode est d'utiliser, par exemple, un bras de manivelle double (62 b) ou une roue barillet 8 ou 6 trous (24 - 24 b). ces dernières avec des rondelles d'épaisseur pour rattraper la surépaisseur du moyeu. Une autre méthode, quand le palier se trouve sur une bande épaisse (1 - 1 a ou 1 b) est l'utilisation d'une bague d'arrêt à glissière (50).
- 12 - Pour éviter qu'une corde glisse dans la gorge d'une poulie, il est recommandé de mettre un anneau de caoutchouc de taille appropriée dans celle-ci.
- 13 - Les boulons spéciaux (140 z ou 17246) de l'accouplement universel (140) ou de l'accouplement à cardans (165) peuvent servir à confectionner toutes sortes d'articulations. Ils présentent aussi l'avantage de ne pas dépasser à l'intérieur quand ils sont bloqués dans une bague d'arrêt ou un accouplement.

A SUIVRE ... dans notre prochain numéro.

## EXPOSITION MECCANO 1985 à POITIERS

Salons de Blossac

17, 18 et 19 mai 1985

Notre exposition annuelle 1985 s'est tenue, les 17, 18 et 19 mai, aux Salons de Blossac à POITIERS. Les premiers exposants s'étaient installés dès le mercredi, veille de l'Ascension, après-midi et la mise en place se poursuivait, toute la journée du jeudi. C'est le vendredi, à 11 heures, que l'exposition était inaugurée par M. Jacques SANTROT, Député-Maire de POITIERS.

Grâce à notre administrateur, M. Jacques OLIVET, organisateur de la manifestation, les concours de la Ville de POITIERS et de la presse locale nous étaient acquis.

L'exposition avait une bonne tenue, quant au nombre des participants et à la qualité des modèles présentés. Seule ombre au tableau, le nombre restreint de visiteurs, que l'on peut attribuer aux multiples activités d'une ville déjà importante.

### COMPTE-RENDU DE L'ASSEMBLEE GENERALE

Celle-ci était, cette année, précédée par une Assemblée Générale Extraordinaire, consacrée à la modification des statuts de l'association. Environ quatre-vingt membres étaient présents, dans une salle parfaite, mais un peu petite puisque les places assises étaient en nombre insuffisant.

A 19 h 20, le Président Maurice PERRAUT ouvre la séance et donne la parole à Michel GONNET, Secrétaire qui expose les différentes raisons nécessitant une modification des statuts. Après plusieurs interventions, discussion et amendements, le président met aux voix les nouveaux statuts qui sont adoptés à l'unanimité.

Le Président PERRAUT déclare, alors close l'A.G. extraordinaire et ouvre l'Assemblée Générale Ordinaire, en présentant le rapport moral. Nous apprenons ainsi, qu'après radiations et hélas décès, le nombre des membres actifs du C.A.M. s'établit à 342.

La restructuration du secrétariat qui devient une lourde machine paraît être, maintenant, bien assurée.

Le rapport moral étant adopté, le président passe la parole au Trésorier Robert GOIRAND pour le compte-rendu financier.

Du fait de l'adoption des nouveaux statuts, il faut procéder à l'élection du Conseil d'Administration. Les membres sortants sont reconduits dans leurs fonctions et un neuvième administrateur est désigné en la personne de M. CHAPPELON.

L'heure étant tardive, l'Assemblée Générale est close et, sous l'orage, tout le monde se dirige vers MIGNE-AUXANGES où avait lieu le banquet à l'Hôtel "La Petite France".

### BANQUET

Après avoir écouté religieusement l'Hymne Meccano (sorti tout droit d'un Meccano Magazine des années 1920) chanté par M. BESSON, le bruit des fourchettes se fit entendre. Des mets délicieux, dans un cadre magnifique, servis

.../...

par un personnel de grande classe. Voici un résumé de ces agapes auxquelles participèrent centvingt trois personnes. Un nouveau bravo à M. et Mme OLIVET qui ont su choisir un pareil lieu.

De retour dans les hôtels, les derniers meccanophiles s'endormirent du sommeil du juste, vers 2 heures du matin.

#### BOURSE D'ECHANGES

Nombreux étaient ceux qui attendaient fébrilement l'heure du déballage dans la partie de la salle réservée à la Bourse d'échanges, le samedi matin. Il y en eut pour tous les goûts. Boîtes de toutes époques, pièces détachées neuves ou d'occasion, changèrent de mains pour la satisfaction de tous les amateurs présents.

#### VISITES

A l'initiative de Mme OLIVET plusieurs visites furent proposées, le samedi aussi bien la visite à pied de POITIERS, qu'un périple en autocar au milieu des vestiges historiques de la région.

#### LISTE DES MEMBRES DU C.A.M. PRESENTS A L'EXPOSITION

##### Exposants :

Mlles DEMORY Anne-Laure (9 ans)  
DIARD Gaëlle (10 ans) et Maryse (6 ans)

MM.	ARNOULD	BRUYERE	Adhérent n° 341
	BARBE André	VOIRON	70
	BELGODERE Paul	PARIS	5
	BESSON Edmond	LYON	99
	BIHN Jean	PARIS	258
	BLOCH Emmanuel (13 ans)		
	BLONDET Jacques	ORLEANS	303
	BOURDAUD'HUI Daniel	ELANCOURT	244
	BOVAS Philippe	DREUX	140
	BRUNET Laurent et Pierre	St GERVAIS LES 3 CLOCHERS	
	CASTILLON Robert	PARIS	111
	CLEEMANN Edouard	NICE	6
	DANTAN Jack	MERY/OISE	61
	DEMORY Bernard	PARIS	279
	DESHAYES Francis	BONDY	196
	DIARD Jean-Marie	THOUROTTE	91
	DUBOIS Jean-Louis	CHARLEVILLE-MEZIERES	267
	EPIQUE Bernard	VILLEBON/YVETTE	252
	FLECK Louis	NANCY	114
	FOUQUE Louis	SEGRE	129
	GOBEZ Claude	PARIS	72
	HUTTEAU Gérard	ANTHONY	94
	KAUFFMANN François	LES PONTS DE CE	10
	KEEL C.		
	LABALETTE Michel	LAON	194
	LAFARGE Jean	Ste FOY LES LYON	229
	LASNIER Etienne	St JULIEN LES VILLAS	215
	LOGUT Georges	RIVES/FURE	112



M.	LOISIER Lucien	LA ROCHE EN BRENIL	Adhérent n° 159
	MARCHE Jean-Pierre	PARIS	44
	MAILLOT Bernard	CARBON-BLANC	404
	MELINAND Georges	VOIRON	224
	MONSALLUT Pierre	PANAZOL	235
	NOUGARET Georges	MAISON-ALFORT	208
	OLIVET Jacques	BIARRITZ	8
	QUENTIN Georges	MAISON-ALFORT	168
	RANSBOTYN Jean	BRUXELLES	125
	REAU Jean	TONNAY-BOUTONNE	307
	REBISCHUNG Marcel	HAGUENAU	263
	ROTHAU Hans		
	SARTELET Roger	SEDAN	233
	SCHROEDER André	RAON L'ETAPE	143
	SERGEANT André	PARIS	216
	SOLAL Guy	VILLIERS LES NANCY	79

### Congressistes

M.	ABRAHAM Jacques	St JEAN DE LA RUELE	337
	BROCARD Charles	VERSAILLES	46
	CASSET Jean-Pierre	PARIS	256
	DIDIER Georges	NANCY	50
	LEENHARDET André	St GELY DU FESC	40
	GOIRAND Robert	TASSIN LA DEMI LUNE	2
	GONNET Michel	LYON	150
	PERRAUT Maurice	BRIGNAIS	1
	SCHONBACHLER Marcel	LE MANS	321
	VALENTIN Robert	TOULOUSE	136

### Nos amis anglais

Mr et Me J. PARTRIDGE  
Me ROBERTS et son fils  
Mr RODGERS

### Nos amis suisses

M.	BACHELARD Ulysse	ZURICH
M.	HISLER Fritz	
M.	KEEL Thomas	

### PERSONNES ACCOMPAGNATRICES

Mmes BARBE - BELGODERE - DIDIER - ABRAHAM - GOIRAND - KAUFFMANN - MALATIER  
PERRAUT - OLIVET - REBISCHUNG - SCHOMBACHLER, etc...

Nous prions les personnes qui auraient été omises de ne pas nous en tenir rigueur.

---

ATTENTION : Nous publions, en pages suivantes le texte intégral des nouveaux statuts du C.A.M. adoptés lors de l'A.G. de POITIERS.

# CLUB DES AMIS DU MECCANO

Statuts modifiés adoptés par l'Assemblée Générale du 17 mai 1985

## TITRE I - BUTS ET COMPOSITION DE L'ASSOCIATION

### Article 1

Il est fondé, entre les adhérents aux présents statuts, adeptes du jeu scientifique MECCANO, une association, régie par la loi du 1<sup>er</sup> juillet 1901 et le décret du 16 août 1901, ayant pour titre "CLUB DES AMIS DU MECCANO".

Il est observé que la Société MECCANO France S.A. qui a autorisé la présente association à utiliser le nom de MECCANO dans cette dénomination, ne lui a donné cette autorisation qu'à titre précaire et constamment révocable. Dans le cas où la Société MECCANO France S.A. révoquerait cette autorisation, la présente association devrait cesser de faire emploi du nom de MECCANO dans sa dénomination.

La durée de l'association est illimitée.

### Article 2

Le CLUB DES AMIS DU MECCANO est une association sans but lucratif et ayant pour objectifs :

- 1° - de grouper et mettre en rapport les personnes qui s'intéressent particulièrement au système de construction mécanique MECCANO.
- 2° - de propager et de développer le goût de la construction mécanique miniature.
- 3° - d'informer et d'informer ses membres sur l'histoire et l'évolution du système depuis sa création jusqu'à nos jours.
- 4° - de contribuer aux recherches des collectionneurs de pièces et de littérature relatives au système de construction mécanique MECCANO.
- 5° - de permettre, grâce à la diversité des professions de ses membres, la réparation ou la restauration de certaines pièces rares en mauvais état.

### Article 3

Le siège social est fixé à BRIGNAIS (Rhône) 100, avenue Général De Gaulle. Il pourra être transféré par simple décision du Conseil d'Administration. La ratification par l'Assemblée Générale sera nécessaire.

### Article 4

Le Club se compose de :

- 1° - membres fondateurs
- 2° - membres titulaires

Le Conseil d'Administration statue sur toute demande d'admission. Les mineurs doivent produire une autorisation parentale.

Le montant de la cotisation annuelle est fixé, chaque année, sur proposition du bureau, par l'Assemblée Générale.

.../...

## Article 5

La qualité de membre se perd par :

- a - la démission.
- b - le décès.
- c - la radiation, prononcée par le Conseil d'Administration pour non-paiement de la cotisation ou pour motif grave, l'intéressé ayant été invité par lettre recommandée à se présenter devant le bureau pour fournir des explications.

## TITRE II - ADMINISTRATION ET FONCTIONNEMENT

### Article 6

Le club est administré par un Conseil d'Administration de neuf membres, élus pour trois ans par l'Assemblée Générale Ordinaire. Les membres sont rééligibles.

Le Conseil d'Administration choisit parmi ses membres :

- 1° - un Président.
- 2° - un Vice-Président.
- 3° - un Secrétaire et s'il y a lieu un Secrétaire adjoint.
- 4° - un Trésorier.

Le Conseil d'Administration étant renouvelé, chaque année, par tiers, les deux premières années, les membres sortants sont désignés par le sort.

En cas de vacance, le Conseil pourvoit provisoirement au remplacement de ses membres. Il est procédé à leur remplacement définitif par la plus proche Assemblée Générale. Les pouvoirs des membres ainsi élus prennent fin à l'époque où devrait normalement expirer le mandat des membres remplacés.

### Article 7

#### Réunion du Conseil d'Administration

Le Conseil d'Administration se réunit une fois, au moins, tous les six mois, sur convocation du Président ou sur la demande du tiers de ses membres. Les décisions sont prises à la majorité des voix. En cas de partage, la voix du Président est prépondérante.

Tout membre du Conseil qui, sans excuse, n'aura pas assisté à trois réunions consécutives, pourra être considéré comme démissionnaire.

Nul ne peut faire partie du Conseil d'Administration s'il n'est pas majeur.

### Article 8

L'Assemblée Générale Ordinaire comprend tous les membres du club à jour de leur cotisation. L'Assemblée Générale Ordinaire se réunit une fois par an. Quinze jours, au moins, avant la date fixée, les membres sont convoqués par les soins du Secrétaire. L'ordre du jour est indiqué sur les convocations. Le Président, assisté des membres du bureau, préside l'assemblée et expose la situation morale du club. Le Trésorier rend compte de sa gestion et soumet le bilan à l'approbation de l'assemblée.

Il est procédé, après épuisement de l'ordre du jour, au remplacement des membres du Conseil sortants.

.../...

### Article 9

#### Assemblée Générale Extraordinaire

Si besoin est ou sur la demande de la moitié plus un des membres inscrits, le Président peut convoquer une Assemblée Générale Extraordinaire, suivant les formalités prévues à l'article 8.

Cette assemblée est appelée, notamment, à statuer sur la modification des statuts.

### Article 10

Les ressources du Club sont constituées par les cotisations de ses membres, les dons et toutes les ressources autorisées par la loi. Les dépenses sont ordonnées par le Président. Le Club est représenté en justice et dans tous les actes de la vie civile par le Président.

### Article 11

Il est tenu, au jour le jour, une comptabilité deniers par recettes et dépenses, sous la responsabilité du Trésorier.

### Article 12

Un règlement intérieur peut être établi par le Conseil d'Administration qui le fait alors approuver par l'Assemblée Générale.

Ce règlement éventuel est destiné à fixer les divers points non prévus dans les statuts, notamment ceux qui ont trait à l'administration interne de l'association.

## TITRE III

### Article 13

#### Dissolution

En cas de dissolution prononcée par les deux tiers au moins des membres présents à l'Assemblée Générale, un ou plusieurs liquidateurs sont nommés par celle-ci et l'actif, s'il y a lieu, est dévolu, conformément à l'article 9 de la loi du 1<sup>er</sup> juillet 1901 et au décret du 16 août 1901.

Statuts adoptés par l'Assemblée Générale  
Extraordinaire de POITIERS,  
le vendredi 17 mai 1985.

Le Président,

Maurice PERRAUT

### A V I S

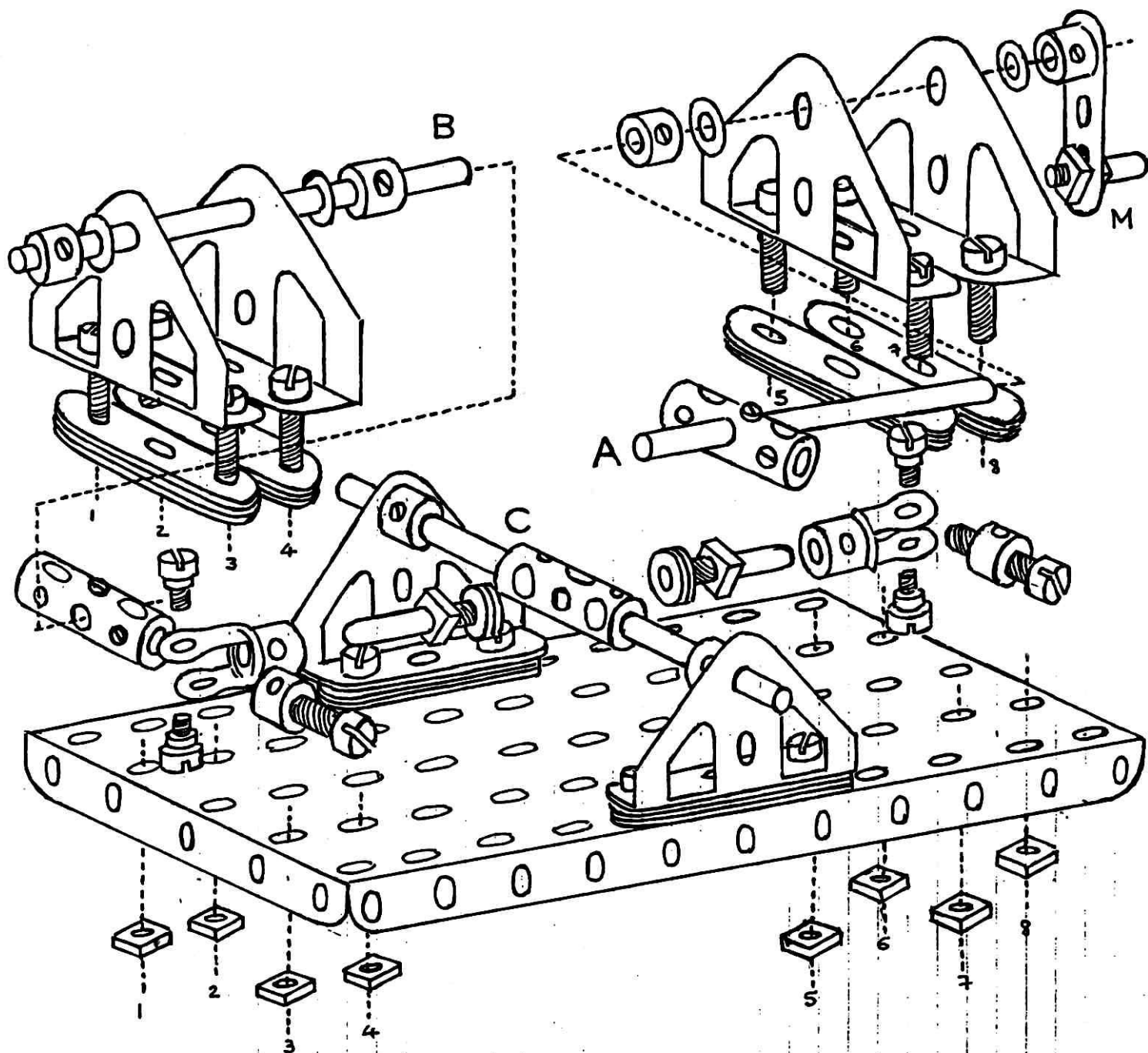
En raison des difficultés rencontrées, ces derniers mois par le secrétariat, vous ne trouverez pas dans ce numéro la liste des nouveaux adhérents. Toutefois, elle pourra être adressée sur simple demande (avec enveloppe timbrée pour réponse) à Michel GONNET

Pour les mêmes raisons, l'annuaire des membres sera envoyé avec le prochain magazine. Veuillez nous en excuser.

## MECANISME INVERSEUR

Modèle communiqué par M. Louis FOUQUE

Quand on entraîne l'axe A dans un sens avec la manivelle M, l'axe B tourne dans l'autre sens.



## PIECES NÉCESSAIRES

N°	6 a	Barre de 3 Trous	18
N°	16	Triangle de 90	3
N°	37 a	Ecrin	13
N°	38	Rondelle	8
N°	52	Plaque à rebords 11Tx5T	1
N°	59	Bague d'arrêt	6
N°	62	Manivelle	1
N°	63	Accouplement	3
N°	111 a	Boulon de 12	2
N°	111 C	Boulon de 9,5	12
N°	115	Petite cheville filetée	3
N°	126	Embase Triang. coudée	6
N°	165	Cardan	2

## OBSERVATIONS

L'accouplement C exécute un mouvement de va et vient sur son axe longitudinal. Les embases triangulaires coudées sont pour élever les pièces tournantes de hauteur la plaque de base.

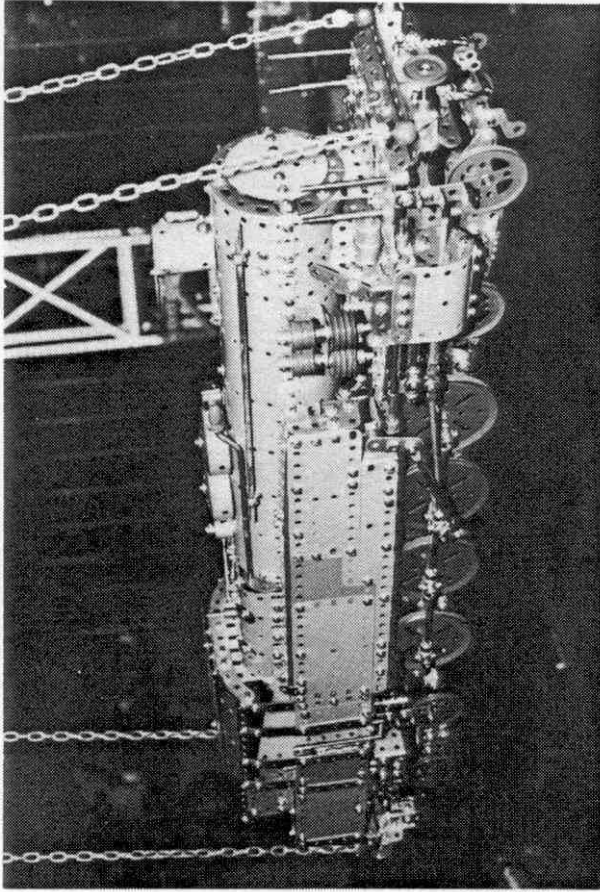


- Page 579 - Vue n° 1 - M. BLONDET : Locomotive PACIFIC 231 et son tender.  
 " n° 3 - Même modèle vu sous un autre angle.  
 " n° 2 - M. LOISIER : Locomotive tender 242 AT du P.L.M.  
 " n° 4 - M. BESSON : Locomotive "Locomotion n° 1" de 1825.  
 Ce modèle est aujourd'hui la propriété du musée  
 RAMBOLITRAIN à RAMBOUILLET où il est exposé.
- Page 580 - Vue n° 5 - M. BARBE : Reproduction du train "PULLMAN HORNBLY"  
 en grandeur nature d'après la page 4 du M.M. de janvier-  
 février 1922.  
 " n° 6 - M. GOBEZ : Petites trains.  
 " n° 7 - M. BOURDAUD'HUI : Grue Cockerill de 85 tonnes (échelle 1/10)  
 " n° 8 - M. DANTAN : Tramways circulant automatiquement grâce à  
 des ILS sur voie L.G.B.
- Page 581 - " n° 9 - M. OLIVET : Machine à vapeur fonctionnant sur accus.  
 Super-modèle n°11 amélioré.  
 " n° 10 - MM. ROBERTS et RODGERS : Locotracteur.  
 " n° 11 - M. SOLAL : Excavatrice géante.  
 " n° 12 - Même modèle - détail de la pelle.
- Page 582 - Vue n° 13 - M. BOVAS : Convoi exceptionnel avec tracteur "Peterbilt"  
 et semi remorque à trois essieux.  
 " n° 14 - Même modèle - détail du tracteur.  
 " n° 15 - M. BOVAS : Pelleteuse POCLAIN.  
 " n° 16 - M. LOISIER : Tracteur à cabine basculante + semi-remorque  
 portant un dumper américain de la marque DART.
- Page 583 - Vue n° 17 - M. LASNIER : Camion à plateau. Moteur diésel transversal  
 avec reproduction de l'arbre à came et du ventilateur.  
 Trois essieux arrière avec différentiel. 4 roues direction-  
 nnelles à l'avant, freins à tambours à l'avant, freins à  
 disques à l'arrière.  
 " n° 18 - M. SARTELET : Chassis Bentley pour Rolls Royce. Modèle  
 Meccano 1935.  
 " n° 19 - Grue pour poser les blocs de béton.  
 " n° 20 - Grue de port.
- Page 584 - Vue n° 21 - M. LABALETTE : Pont roulant permettant de sortir les  
 péniches du canal et de les mettre à sec pour réparation.  
 Echelle 1/50°. Fut démonté par les Allemands pendant  
 l'occupation et transféré en Autriche où il serait,  
 peut-être encore en service ...  
 " n° 22 - M. DIARD : Grue routière de géante de 400 tonnes.  
 Vue d'ensemble de ce super des "super-modèles" par ses  
 dimensions, son poids et ses mécanismes multiples et  
 complexes.  
 " n° 23 - Même modèle : vue de l'ensemble routier et de ses vérins.  
 " n° 24 - Même modèle : au premier plan locomotive 242 AT aimablement  
 prêtée à M. DIARD Par M. LOISIER.

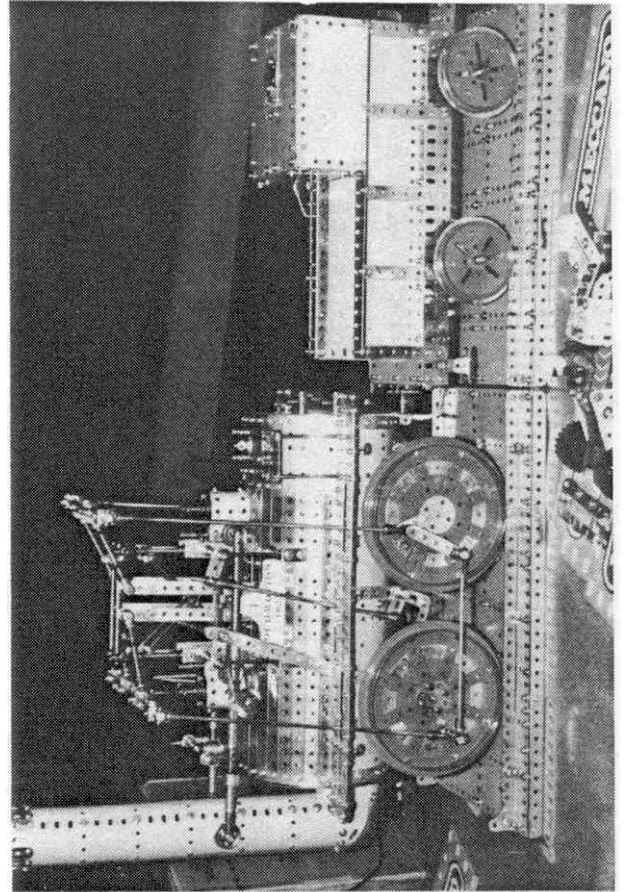
- Page 585 - Vue n° 25 - M. FOUQUE : Avion anglais de la dernière guerre "Lysander MK III A" de 1942, conçu spécialement pour le "Service Spécial", transport des agents secrets entre l'Angleterre et la France. Cet avion était équipé de mitrailleuses "2 fois 303 Browning". Le modèle possède sept moteurs électriques pour faire fonctionner les divers gouvernes, volets, dérives et autres.
- " n° 26 - Petit avion de chasse.
- " n° 27 - M. REBISCHUNG : Reproduction au 1/100° de l'hélicoptère "Super-Frelon". Ce modèle a été réalisé d'après la maquette plastique Heller. Il est animé par deux moteurs à 6 vitesses. Seules les roues ne sont pas MECCANO; elles proviennent de pièces d'aéromodélisme.
- " n° 28 - M. BARBE : Hélicoptère birotor BOEING CU 7 tonnes 727 au 1/20°
- Page 586 - Vue n° 29 - M. FOUQUE : Reproduction du célèbre voilier "Cutty Sark"
- " n° 30 - M. CLEEMANN : Porteur de chariot de gare. Modèle du Hongrois KONKOLY. Caractéristique : possède une articulation du genou.
- " n° 31 - M. QUENTIN : Planétaire.
- " n° 32 - M. EPIQUE : Petits modèles.
- Page 587 - Vue n° 33 - M. HUTTEAU : Horloge
- " n° 34 - M. GOBEZ : Pendulette.
- " n° 35 - Anne-Laure DEMORY (9 ans) et Emmanuel BLOCH (13 ans) : Crèche.
- " n° 36 - M. GOBEZ : Pendule.
- Page 588 - Vue n° 37 - M. MELINAND : Batteuse à l'ancienne. La locomobile avait été photographiée dans le n° 19 (reportage expo de LYON).
- " n° 38 - M. DEMORY : Engin d'exploration interplanétaire exposé à la manifestation du C.N.R.S. consacrée à la "Communication Scientifique".
- " n° 39 - M. DEMORY : Dragster télécommandé.
- " n° 40 - M. FLECK : Boîte de vitesse automatique à 24 vitesses avant et 9 vitesses arrière.
- Page 589 - Vue n° 41 - Le Président PERRAUT et son épouse, à la tâche...
- " n° 42 - Franck HORNBY veille sur les reliques de quelque membre collectionneur.
- " n° 43 - Bourse d'échanges de jouets MECCANO.
- " n° 44 - M. DIARD : Répliques de pièces originales d'Argentine.
- Page 590 - Traditionnelle photo de famille sur le porche des Salons de Blossac.

-----oOo-----

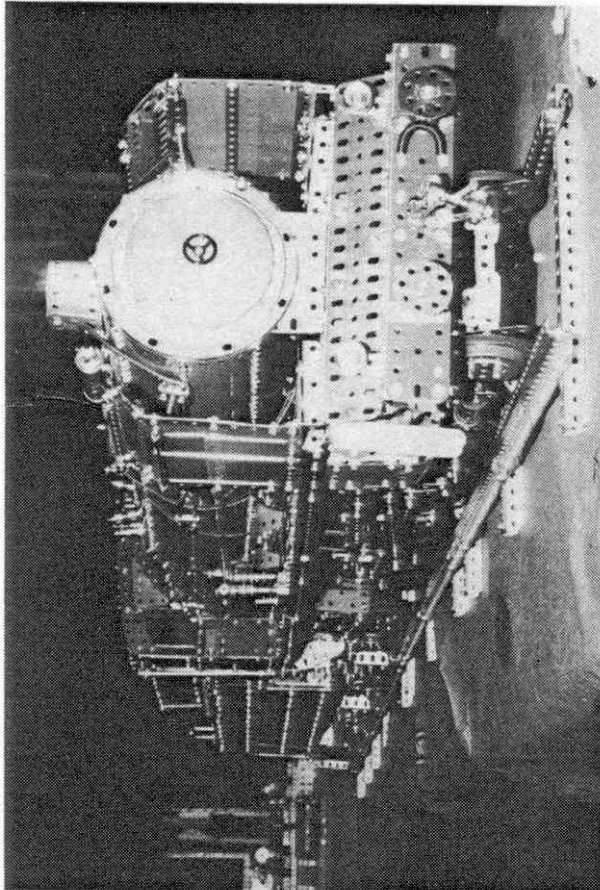
Ce reportage photographique a été réalisé à partir des photos prises par MM. DIARD et HUTTEAU. Nous les remercions pour l'excellent travail qui a été fait.



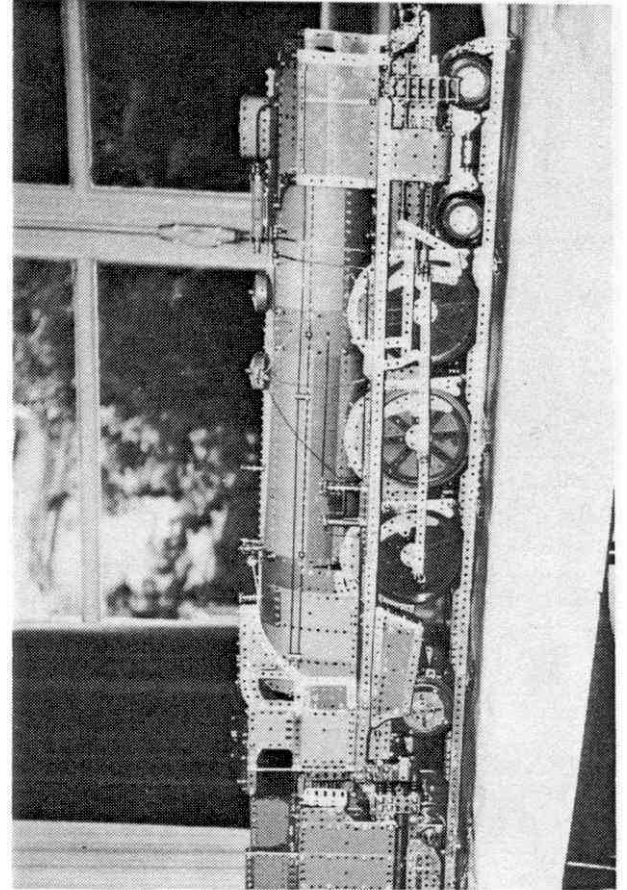
Vue n° 2



Vue n° 4

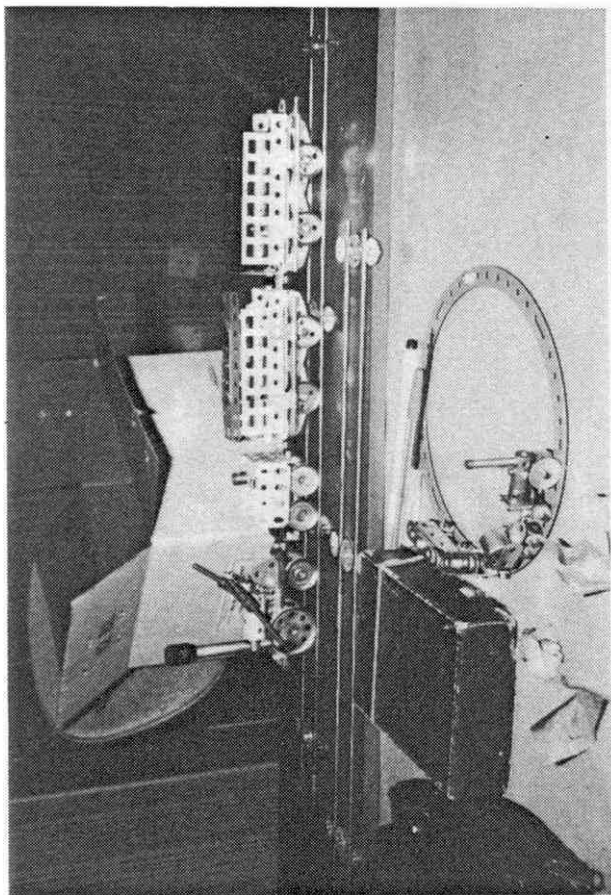


Vue n° 1

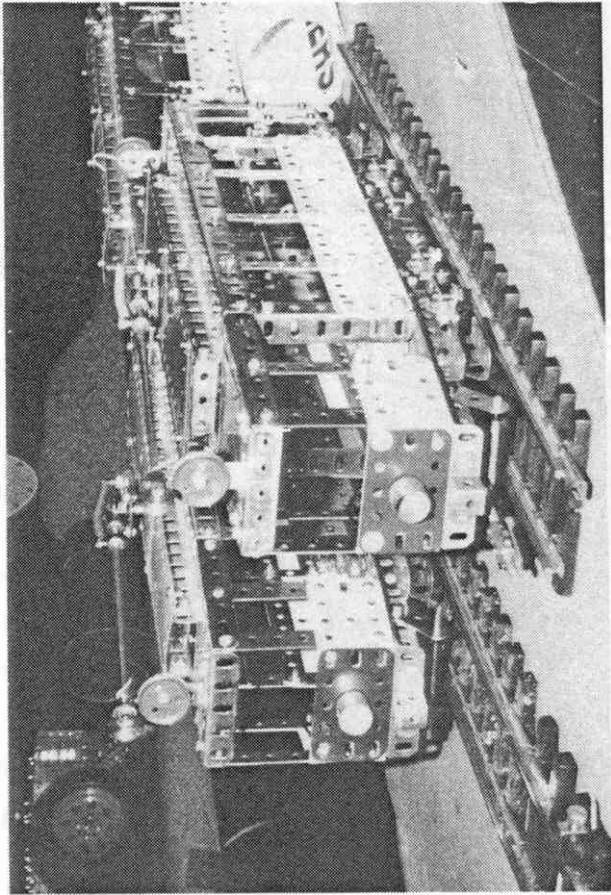


Vue n° 3

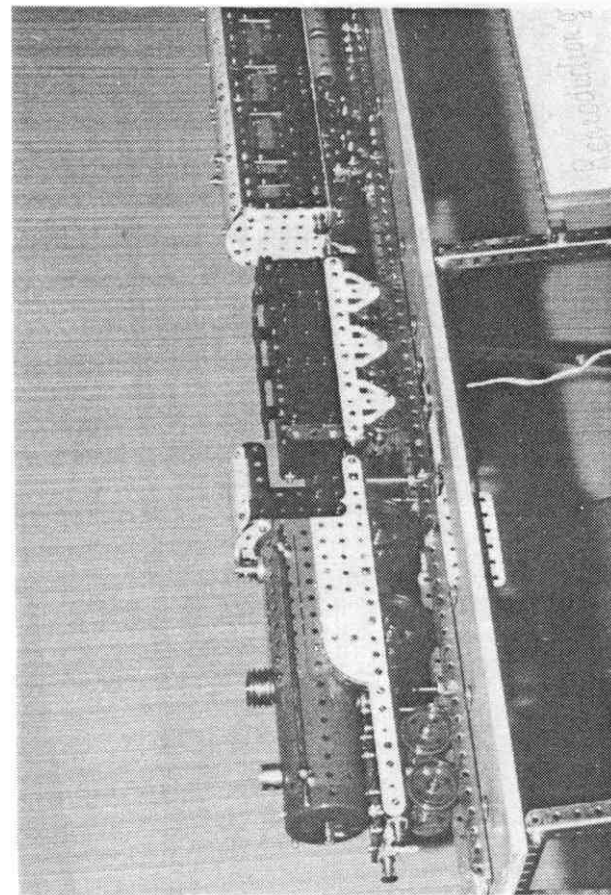




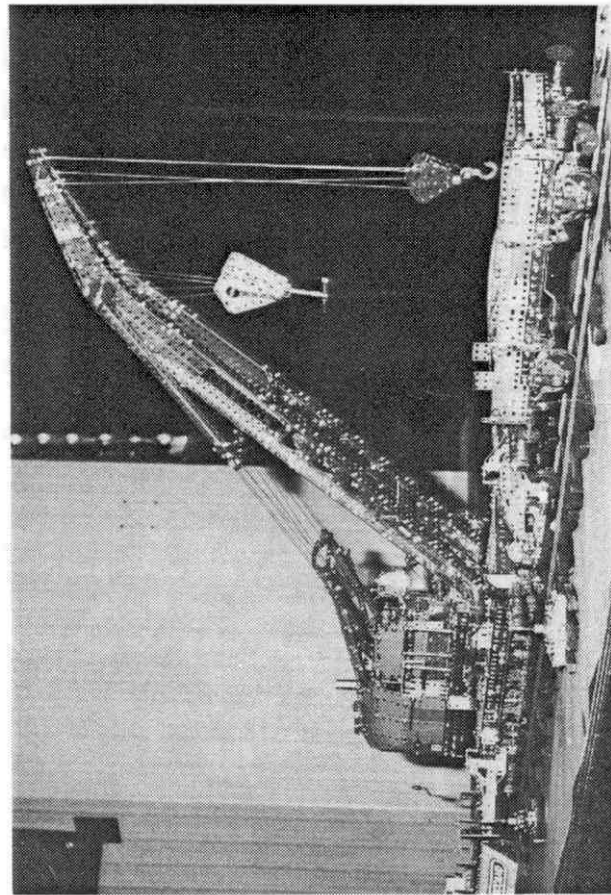
Vue n° 6



Vue n° 8

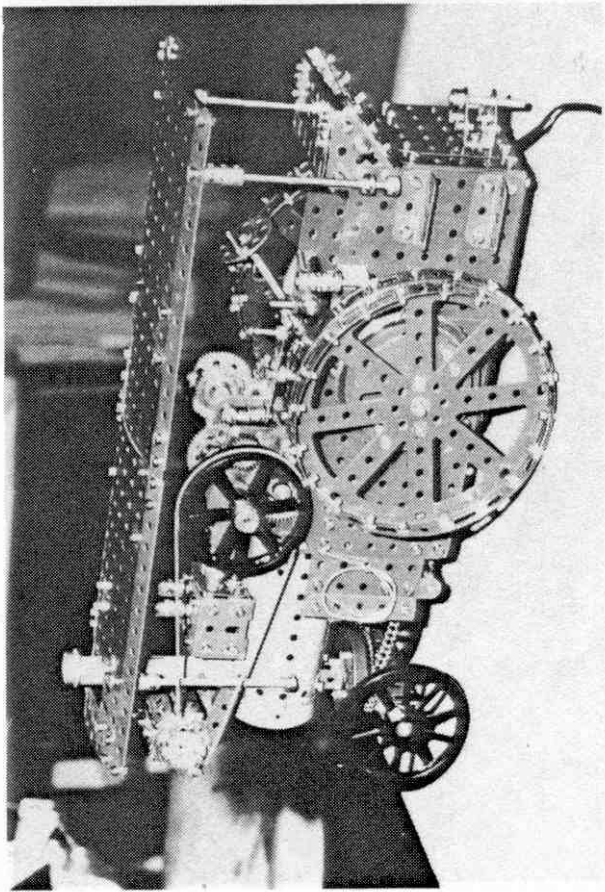


Vue n° 5

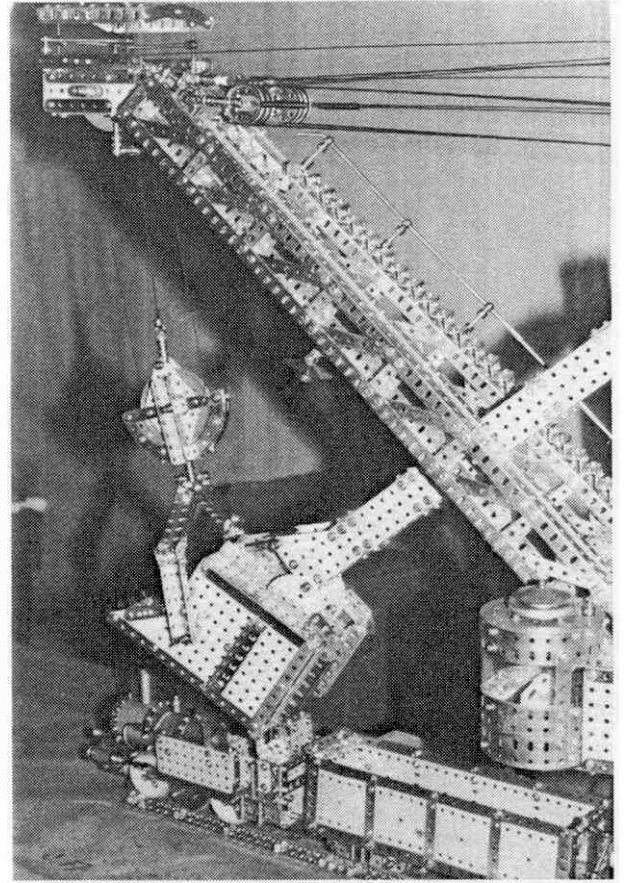


Vue n° 7

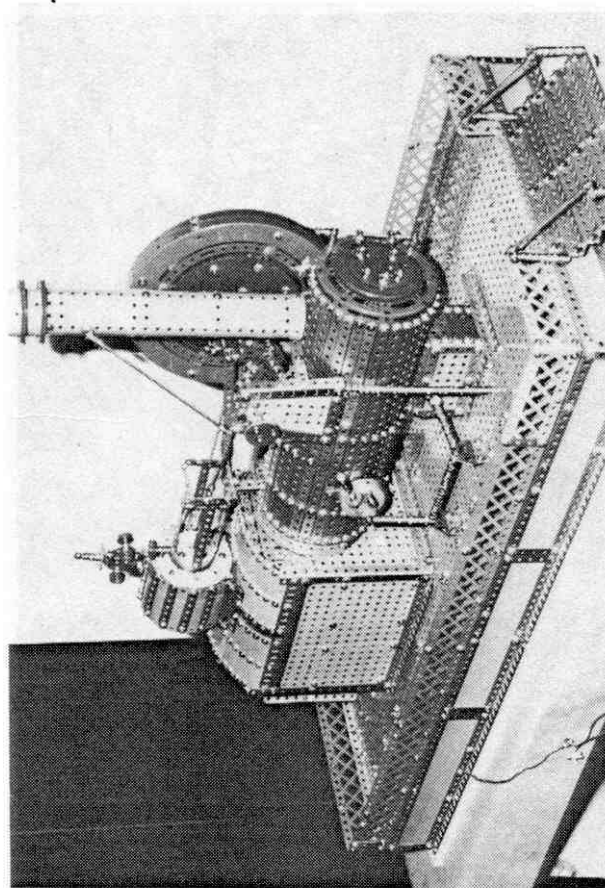




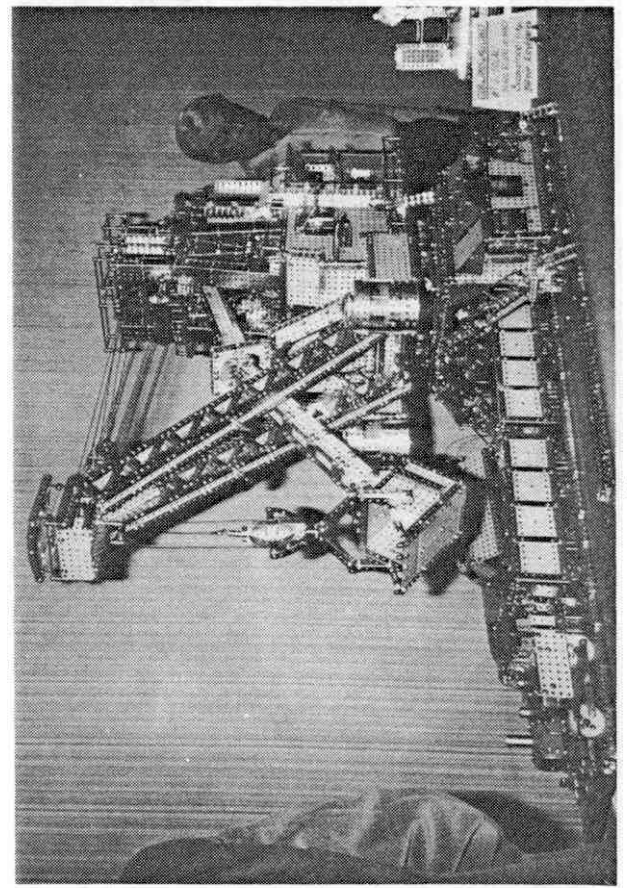
Vue n° 10



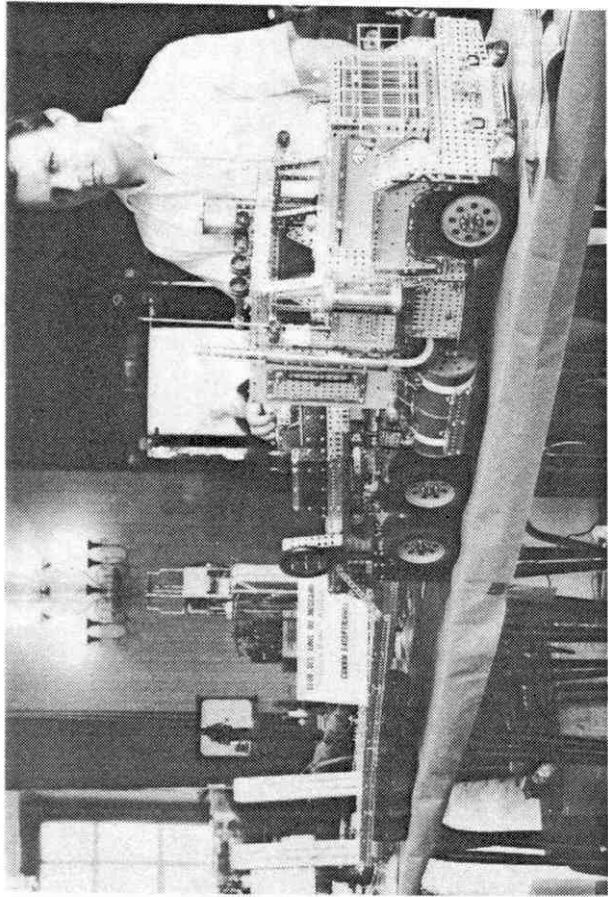
Vue n° 12



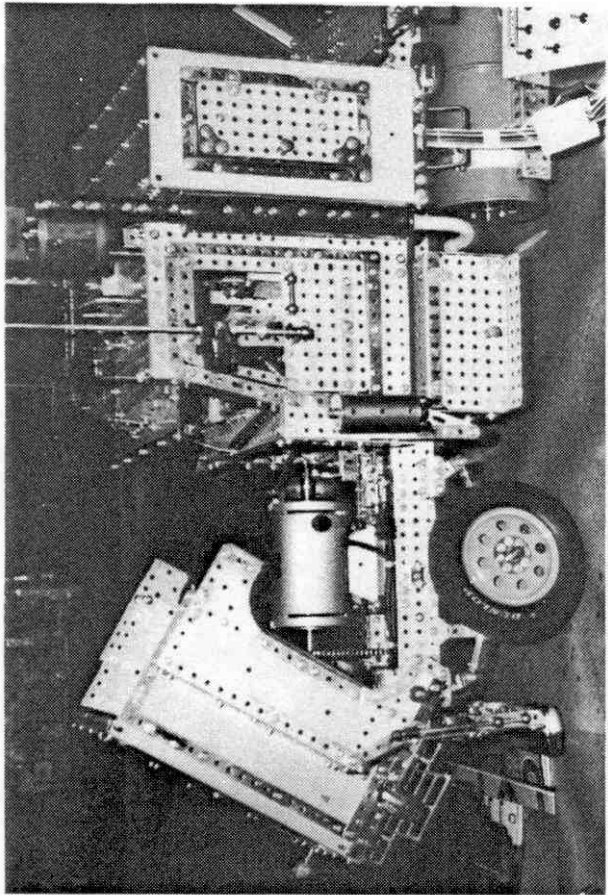
Vue n° 9



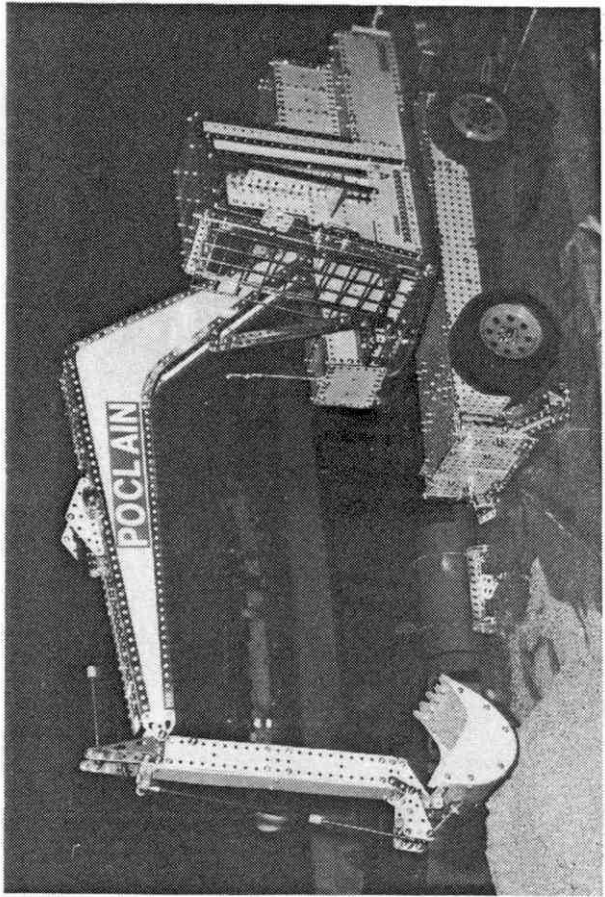
Vue n° 11



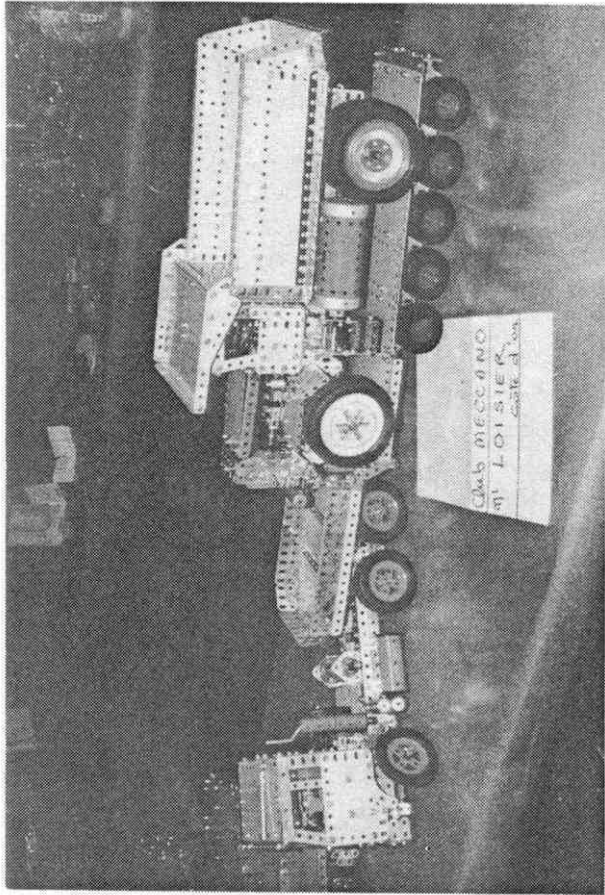
Vue n° 13



Vue n° 14

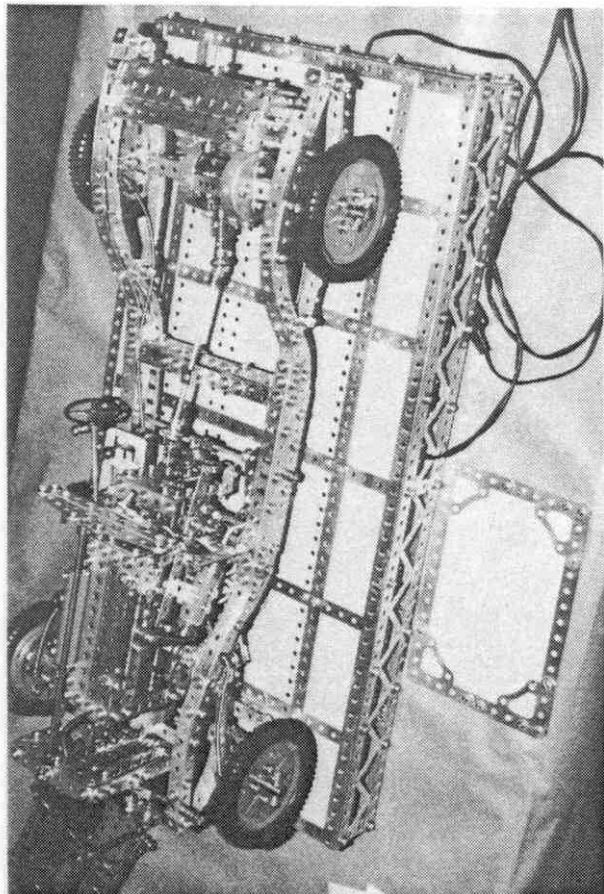


Vue n° 15

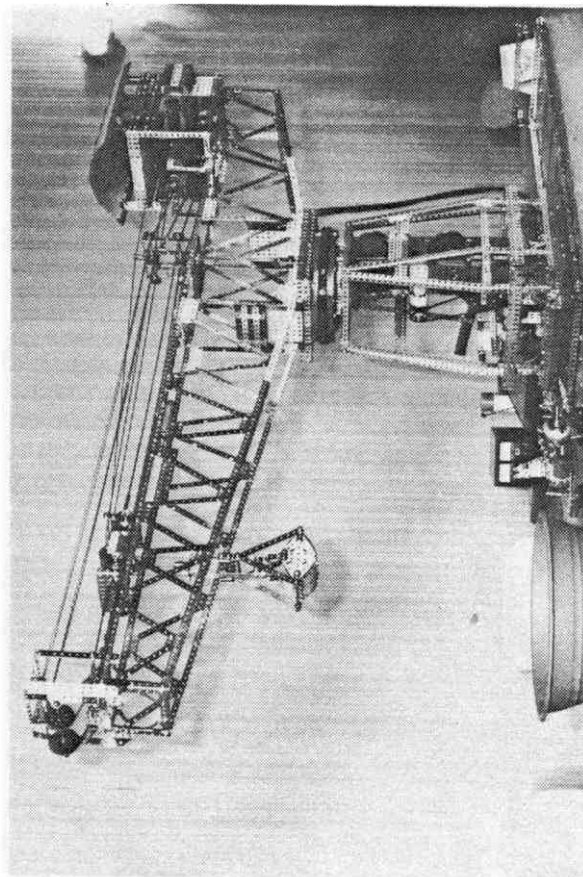


Vue n° 16

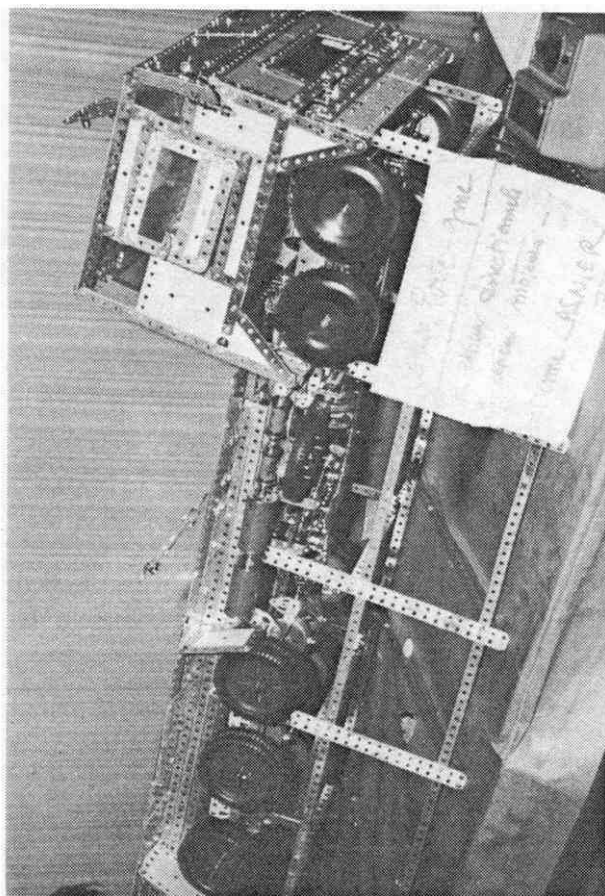




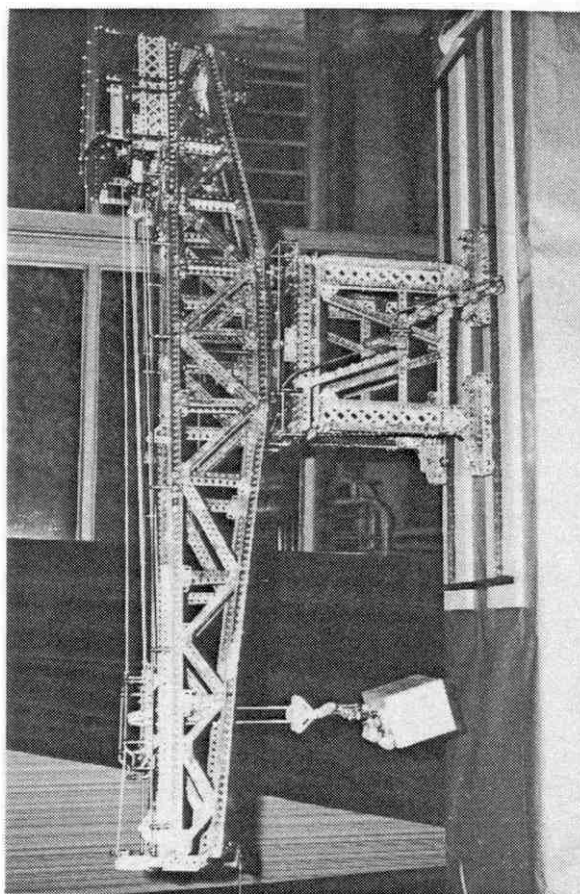
Vue n° 18



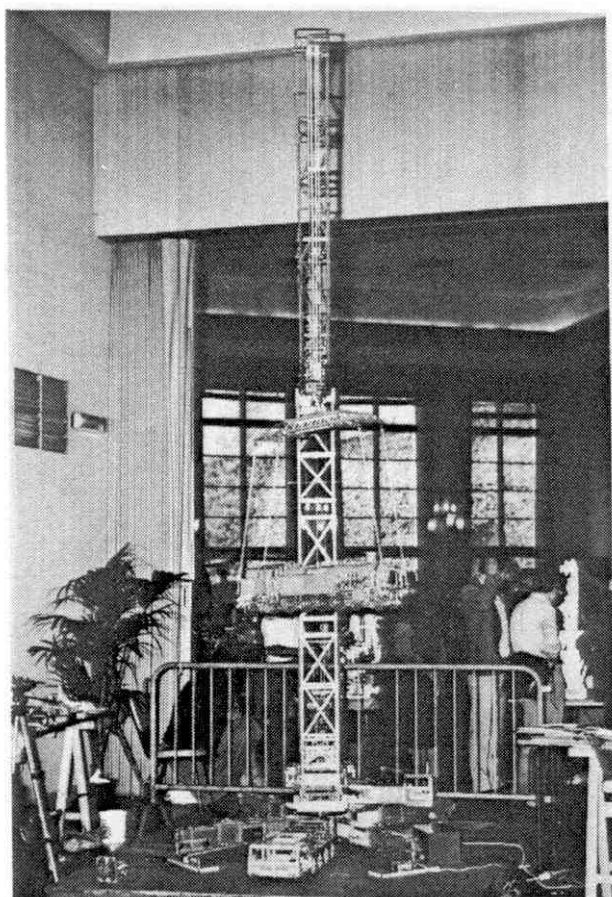
Vue n° 20



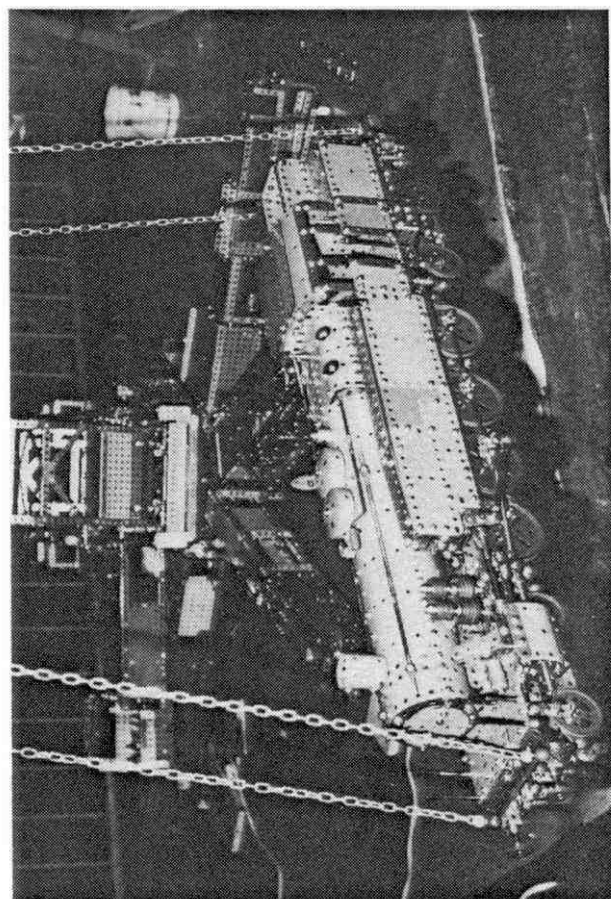
Vue n° 17



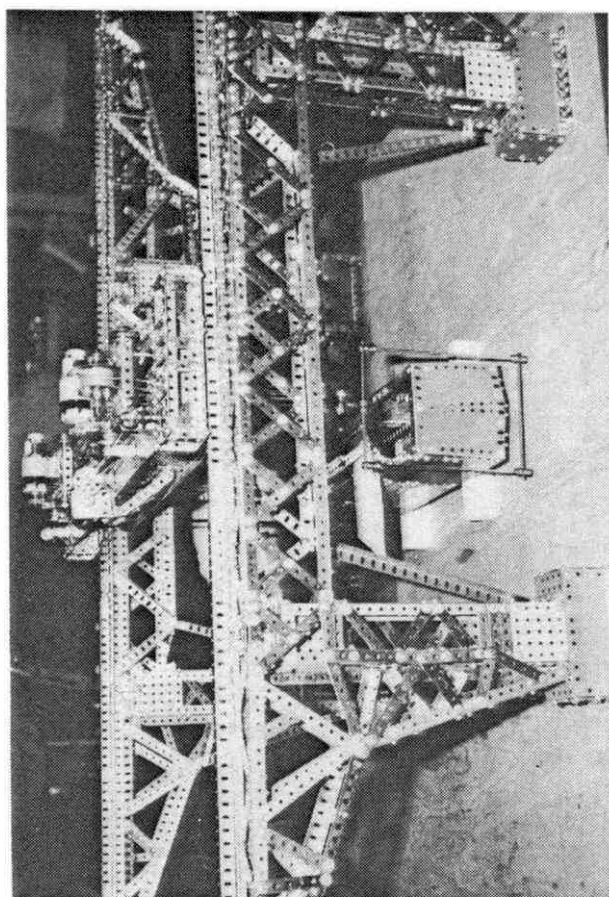
Vue n° 19



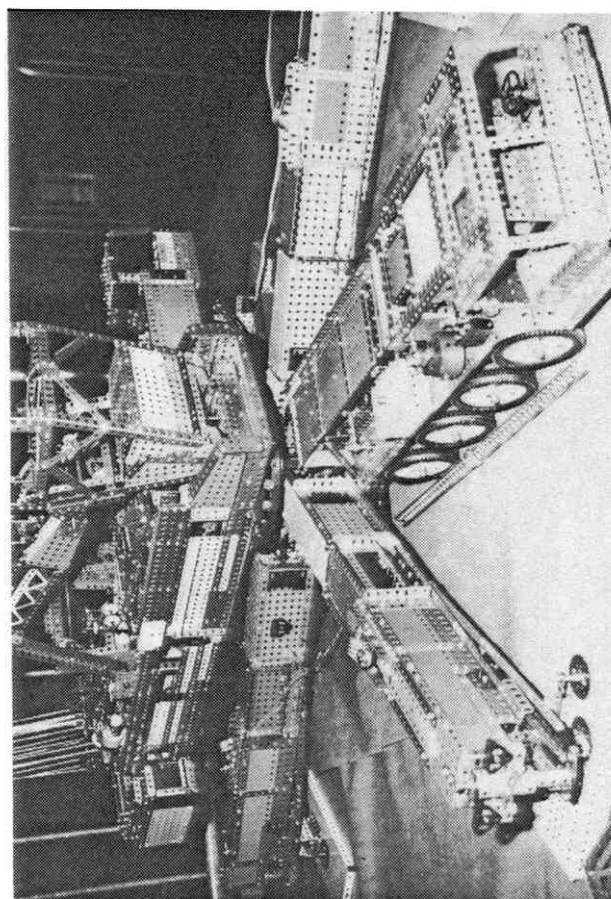
Vue n° 22



Vue n° 24

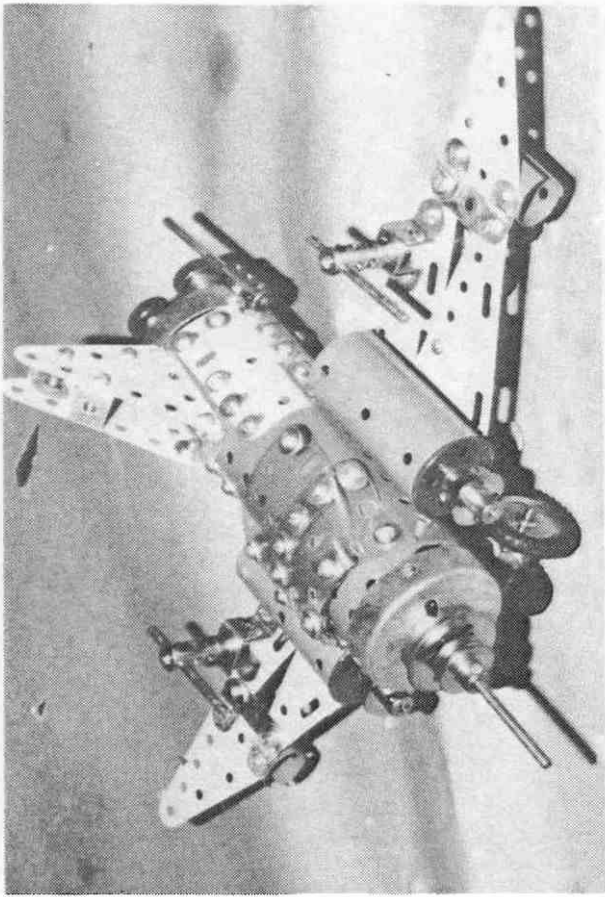


Vue n° 21

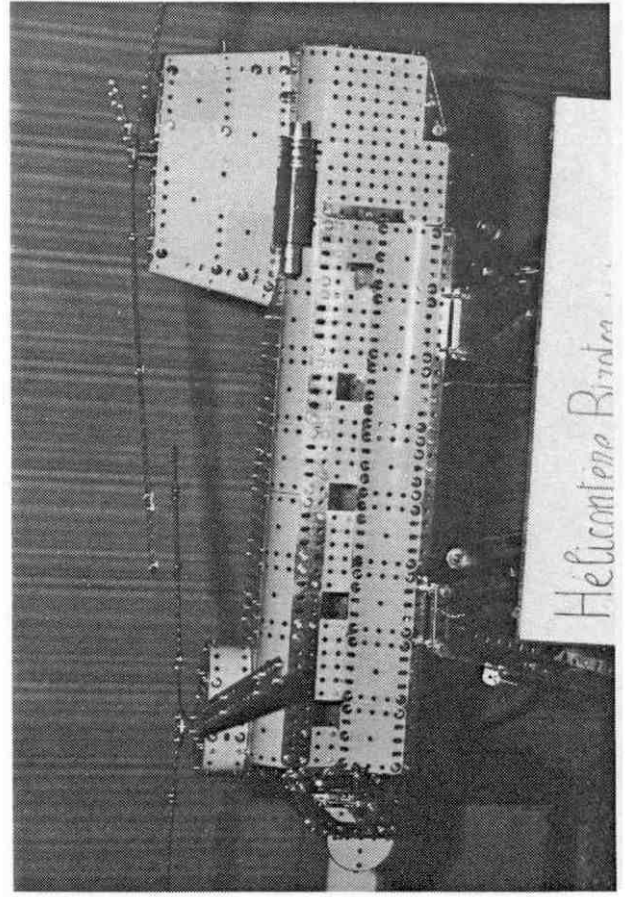


Vue n° 23

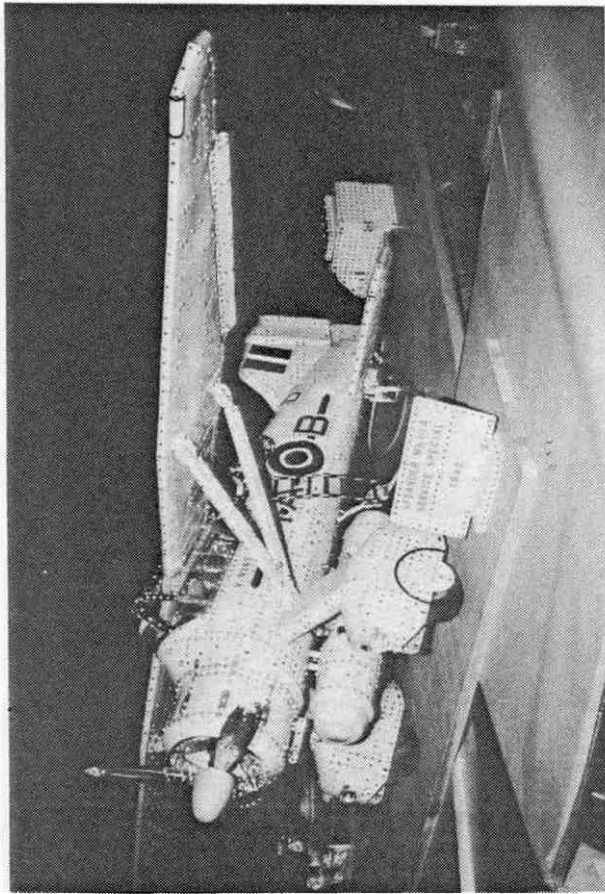




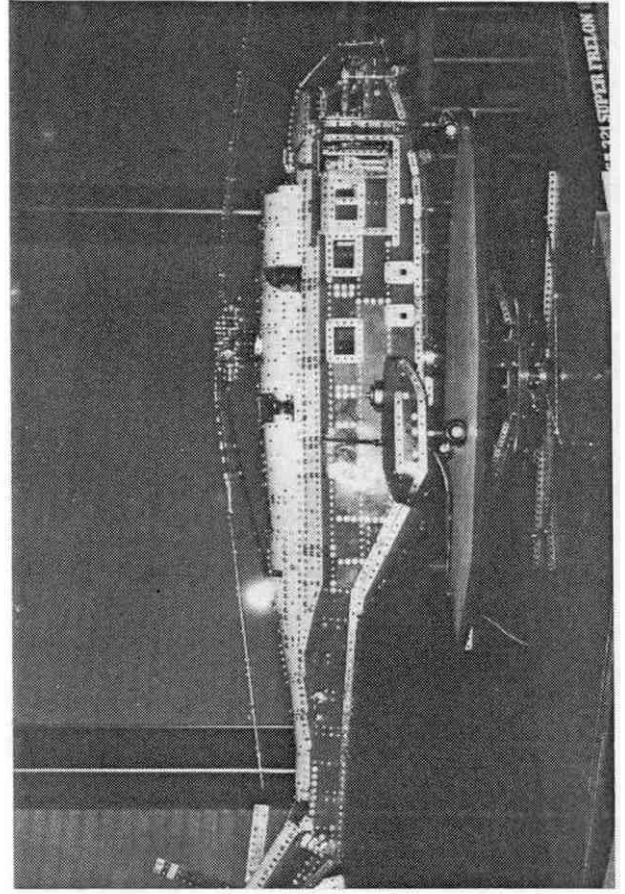
Vue n° 26



Vue n° 28

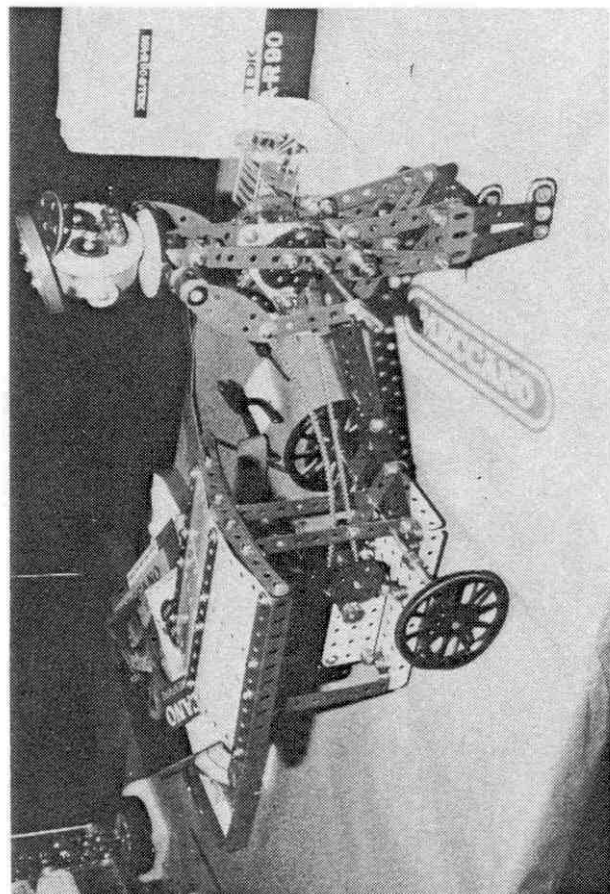


Vue n° 25

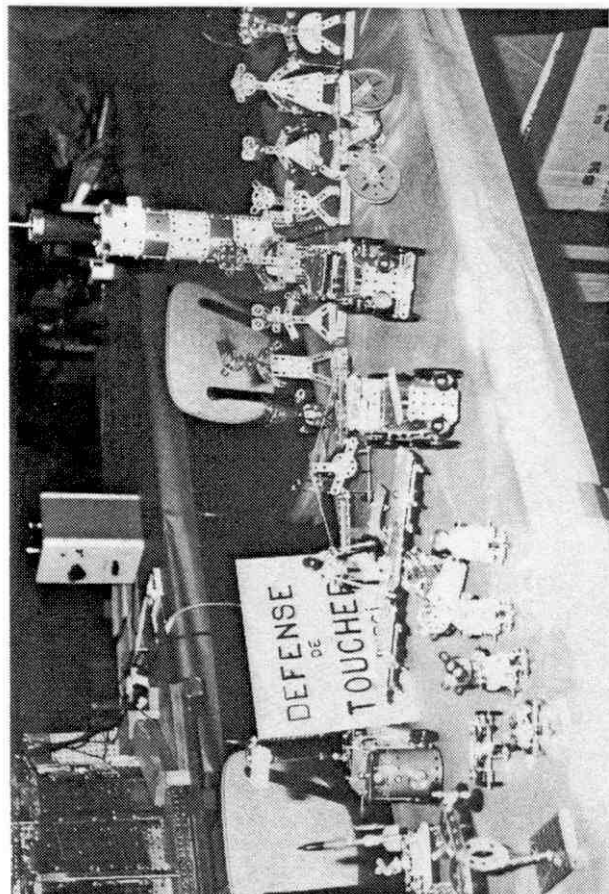


Vue n° 27

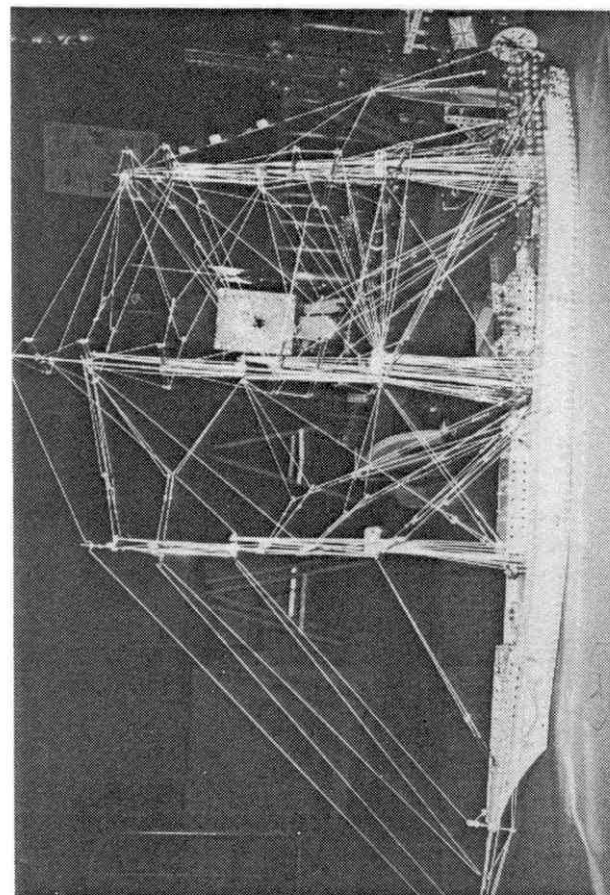




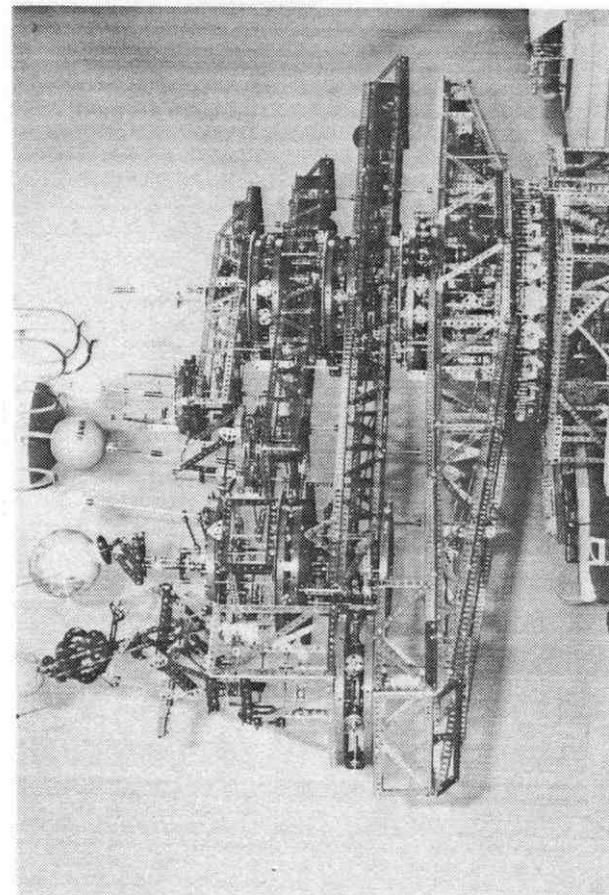
Vue n° 30



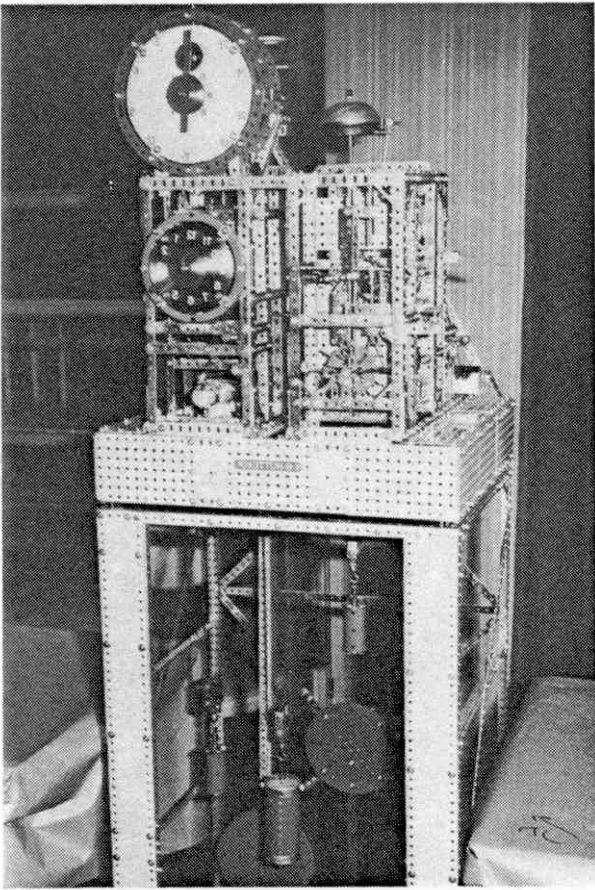
Vue n° 32



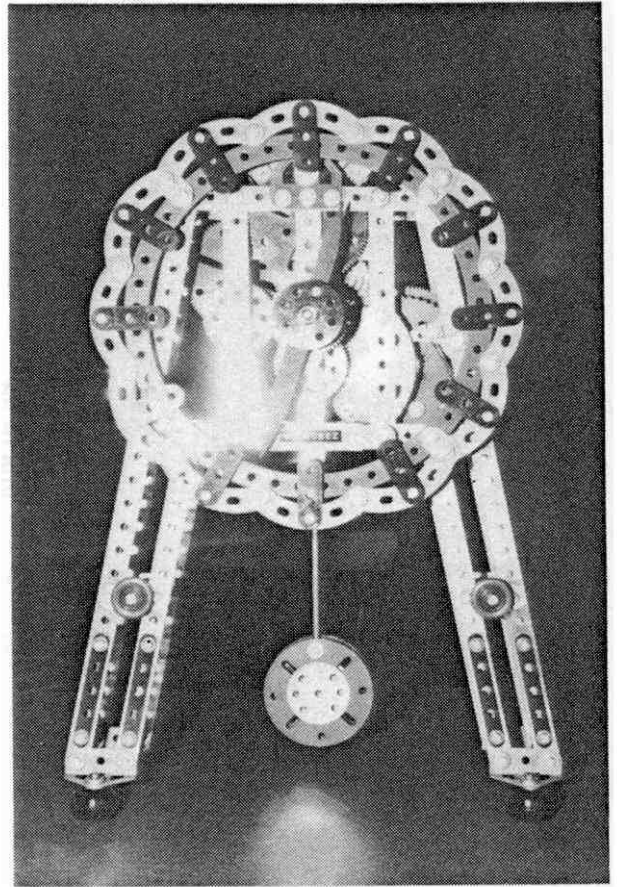
Vue n° 29



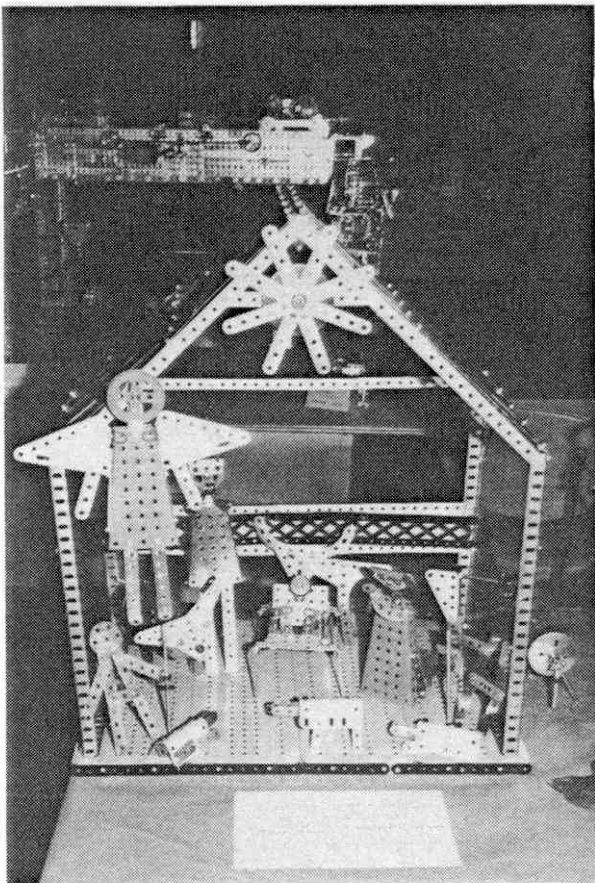
Vue n° 31



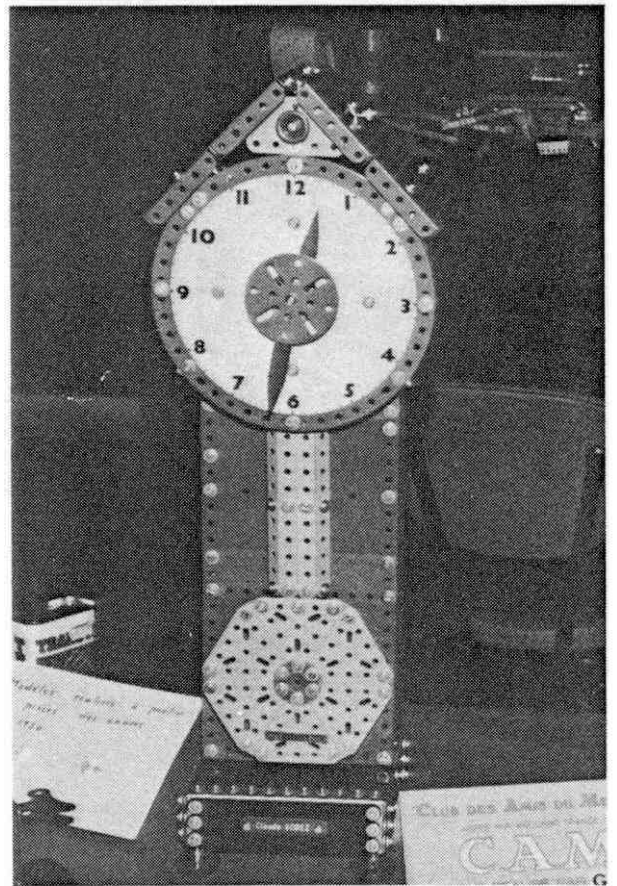
Vue n° 33



Vue n° 34

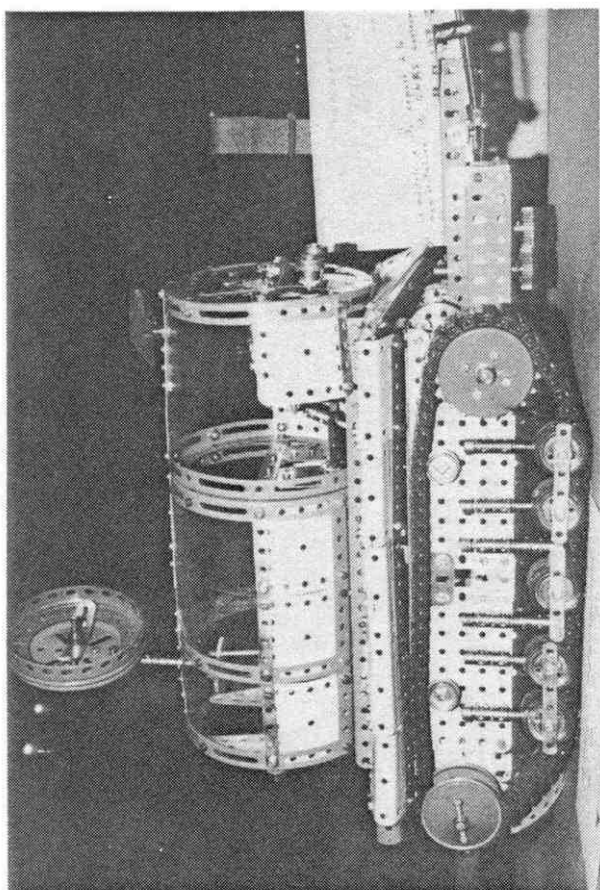


Vue n° 35

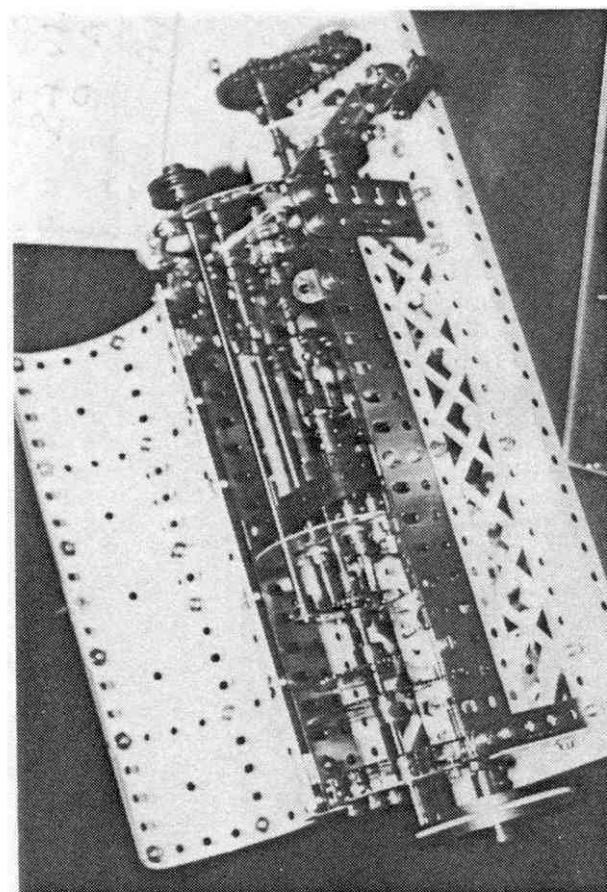


Vue n° 36

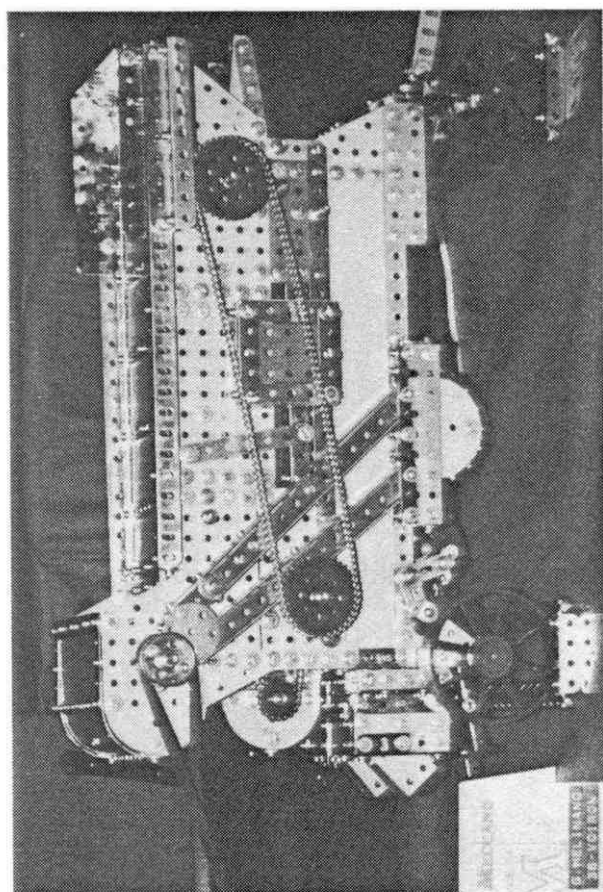




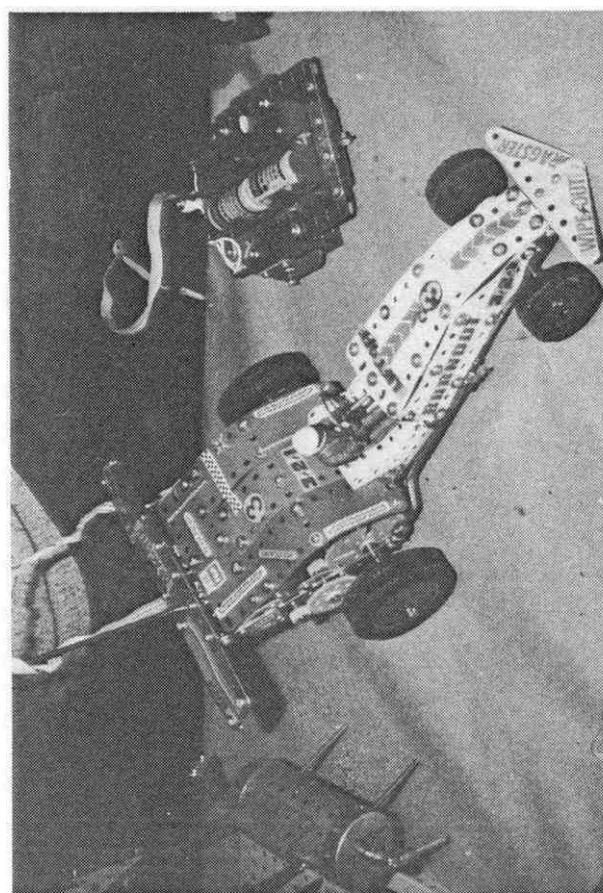
Vue n° 38



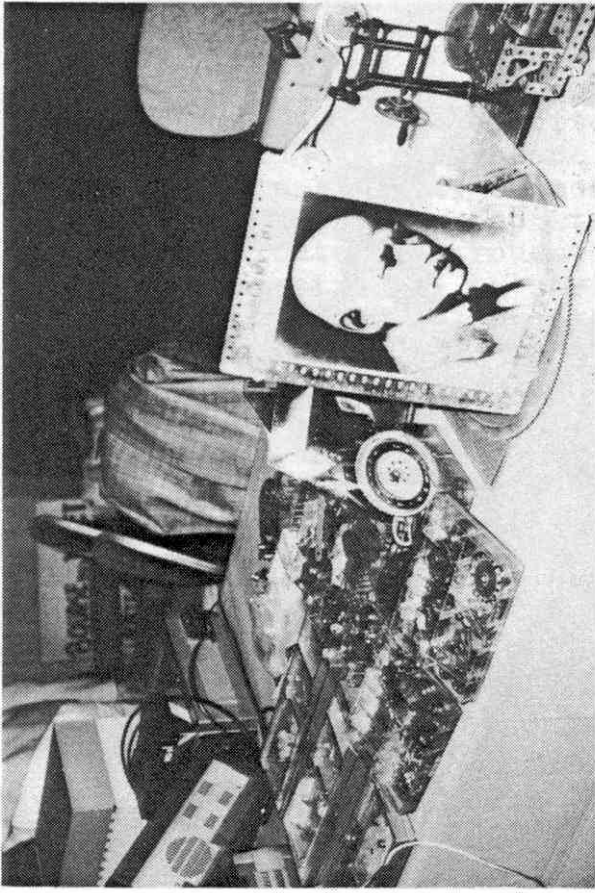
Vue n° 40



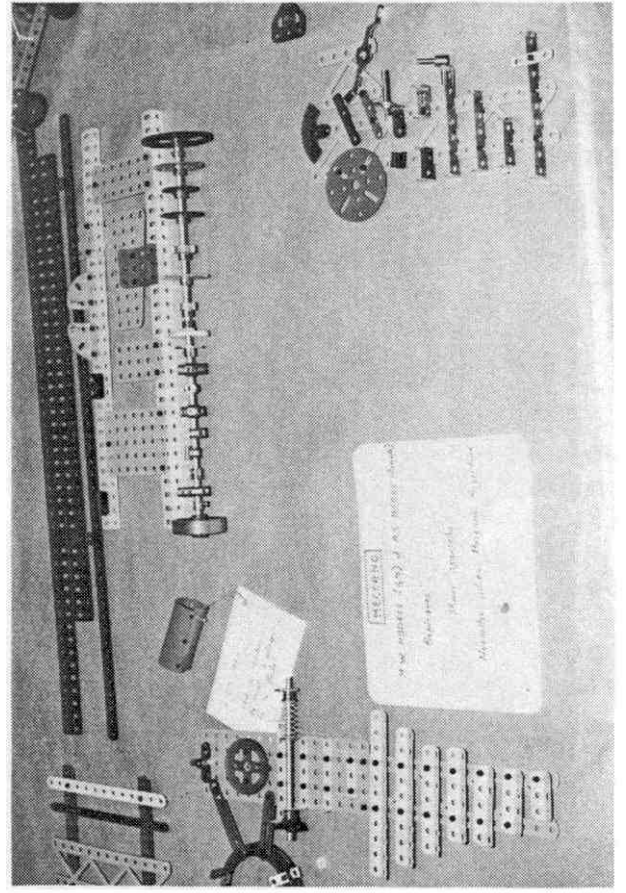
Vue n° 37



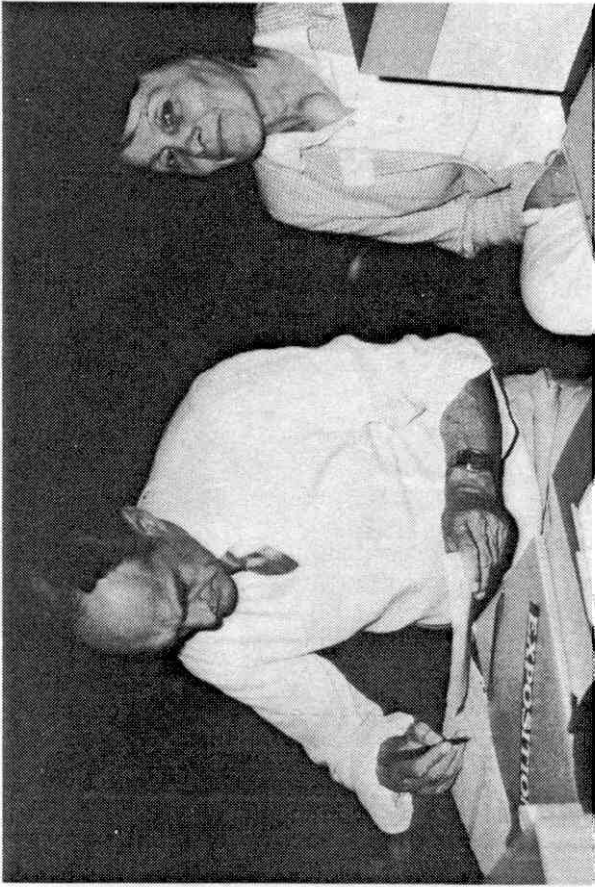
Vue n° 39



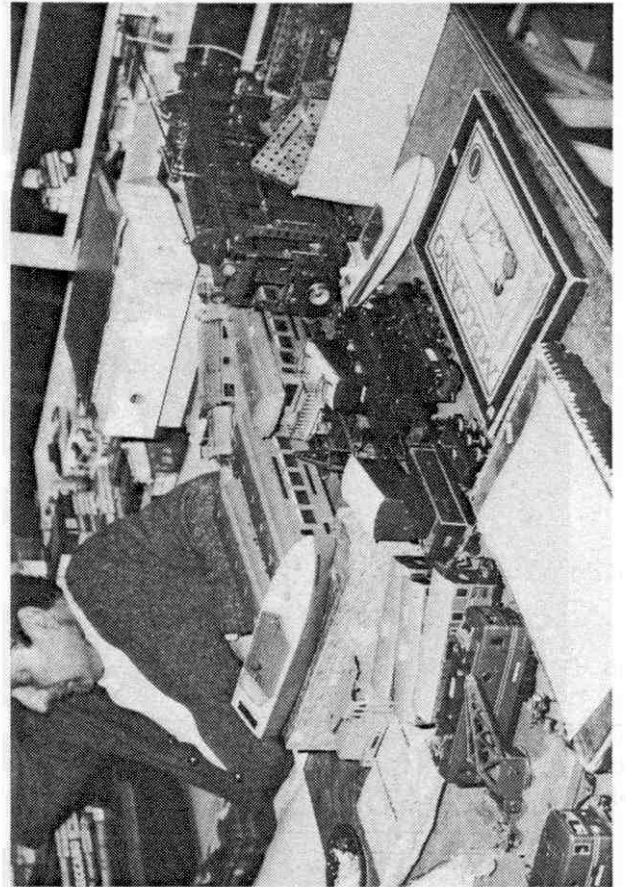
Vue n° 42



Vue n° 44



Vue n° 41



Vue n° 43







J.M. Diard

## GRUE ROUTIERE DE 400 TONNES

Le lecteur pourra se reporter à la description parue dans le numéro 19 et au plan du pivot sans axe, paru dans le numéro 20 du magazine CAM. Depuis LYON 84, ce modèle a été presque achevé avec :

- Le camion porteur, construit de part et d'autre du châssis du pivot. Toutes les roues sont suspendues, et les 8 roues avant sont directrices. La partie arrière se démonte pour le transport.
- Augmentation de l'empattement des vérins à l'aide d'un élément supplémentaire de 19 cm pour chacun.
- Construction d'une flèche complémentaire de 2,1m pour transformation en grue à tour (tour de 2,2 m). Le modèle réel peut être ainsi équipé, tout comme il peut l'être en flèche simple avec ou sans fléchette (Lyon 84), en fonction des manutentions à réaliser.
- Mécanismes simplifiés et tourelle allongée par le milieu, treuils en 2 parties pour enrrouler par les deux bouts les câbles des mouflages de relevage des flèches. Il va sans dire que la grue est conçue pour que ces mouflages ne soient pas déroulés pour le transport. Un servomoteur a été supprimé par sécurité ainsi que le mécanisme de guidage d'enroulement sur le treuil de la première flèche. Les câbles ont été remplacés par du nylon tréssé diam. 1 mm, maintenant facilement disponible.

Le fonctionnement à Poitiers a été très satisfaisant. La grue avec tour de 2,2 m + flèche de 2,1 m a été testée à 8,5 Kg à 2 m de portée. La locomotive très aimablement prêtée par Monsieur Loisier pesait 6,5 Kg env. L'ensemble exposé pesait 69 Kg + 15 Kg de contre-poids. 7200 écrous ont été utilisés.

## PIECES SPECIALES de MW MODEL et RS MODEL

Les pièces les plus intéressantes sont les suivantes :

- Accouplement long pour tringles ( 4 trous )
- Bandes, cornières, poutrelles, longrine, bande étroite de 13 tr.
- Bandes et poutrelles de 31, 37, 49 trous . Longrine circulaire de 9 cm de diam.
- Equerres, supports plats, bandes coudées étroites.
- Rignons et roues de 22, 30, 45, 55, 65 et 66 dents
- Plaque secteur plate, plaques de 15x5, 7x5, 7x3, 5x3 trous, plaque à 2 rebords 38 x 38 mm
- Cornières à 45° de 2 à 11 trous
- Répliques, etc...

++  
+

Michel LABALETTE

PONT ROULANT POUR SORTIR LES PENICHES

Le modèle envisagé est surtout un ensemble rappelant la charpente métallique des années 1930 à 1950. Il se compose de deux chemins de roulement, sur lesquels circulera un pont roulant. Cet ensemble servait en 1930 à la réparation des péniches en fer. Il avait été construit par les établissements RAMEZ et DUMEZ à HAUTMONT (Nord). Le pont roulant sort la péniche du canal de la Sambre et la transporte sur le sol de l'usine, quelques dix mètres plus haut. L'installation a fonctionné jusqu'en 1940 et les Allemands l'ont démonté pour la reconstruire en Autriche. L'usine RAMEZ et DUMEZ ayant disparu, j'ai eu beaucoup de peine à rassembler quelques documents et j'ai surtout fait appel à la mémoire visuelle. Avec quelques amis, nous avons cerné l'original de très près.

André BARBE

### RAME HORNBY "TRAIN PULLMAN"

La rame Hornby était la reproduction du premier train mécanique fabriqué par la célèbre marque, composé d'une locomotive 2-2-0, d'un tender 3 essieux et de deux voitures à bogies. Elle était parfaitement illustrée à la page quatre du Meccano-Magazine de Janvier-Février 1922.

Sa réalisation comprenait un amalgame de pièces de toutes nuances; du célèbre ROUGE et VERT de la période 1927-1934 aux contenus des boîtes MECCAKIT "ARMEE", dont la nuance VERT OLIVE était particulièrement appropriée.

Pour certaines pièces, il avait été fait appel à la dernière présentation bleue, jaune et galvanisée, puis à la production espagnole METALING (devenue la société P.B.P. SA) pour les douze tampons et les accouplements de train (référence 121).

L'animation de l'embellage - sommaire comme l'original - était obtenue par le petit moteur plat 9/12 volts (référence 032230) placé sous la voie constituée de cornières, donc à l'extérieur de la locomotive qui ne pouvait pas le loger.

### HELICOPTERE BIROTOR DE TRANSPORT BOEING

Construit à l'échelle 1/20°, grâce à une importante documentation publiée dans le numéro 108 de l'ENCYCLOPEDIE DE L'AVIATION, il comprenait exclusivement des pièces de la présentation actuelle, celles contenues dans les boîtes bleues, dont le conditionnement aurait été abandonné. Les plaques flexibles avaient été abondamment utilisées, plus particulièrement les cintrées en U (ref. 199) et les cintrées classiques (ref. 200).

Un petit moteur plat, identique au précité, entraînait la rotation des deux rotors réalisés avec une roue barillet (ref. 24 b) 6 trous et 6 bandes de 25 trous reliés par deux avec des supports plats.

Un axe d'une longueur correspondant approximativement à celle de la carlingue, commandé par une chaîne Galle, muni à ses extrémités de pignons 19 dents, assurait la rotation des deux rotors par l'intermédiaire de roues de champ 50 dents.

=====

PETITES ANNONCES

## UNE AMICALE "MECCANO" EN SUISSE

Nos amis suisses, membres du C.A.M., notamment MM. BACHELARD et HOSLI de ZURICH nous ont fait part de la constitution d'une amicale "A.M.S" (AMIS DU MECCANO SUISSE) et nous ont fait parvenir une abondante documentation. Malheureusement, la plus grande partie de ces documents sont rédigés en langue allemande. Nous publions, ci-dessous, un des rares textes qui nous soit parvenu en français. Il s'agit du procès-verbal de l'assemblée constitutive.



### PROCES-VERBAL DE L'ASSEMBLEE CONSTITUTIVE D'UNE AMICALE

#### AMIS MECCANO SUISSE (A.M.S.)

le 8 septembre 1985 à ZURICH.

Le groupe qui a pris l'initiative, soit MM. Ulysse BACHELARD (Zürich), Albert GRIMM (Horgen), Fritz HOSLI (Meilen), Thomas KEEL (Zürich) a réuni en mai 1985 une trentaine d'adresses de personnes intéressées, pour les convoquer à une séance constitutive. Vingt d'entre elles se sont rencontrées le 8 septembre 1985 à ZURICH et il a été réjouissant de constater que quelques uns avaient apporté de très beaux modèles représentatifs.

Les reporters du Tages-Anzeiger et de la Züri-Woche étaient présents pour donner un compte-rendu dans la presse.

La réussite de la manifestation est due, en grande partie, à M. KEEL, qui a procuré le local approprié et à Mmes HOCH et GRIMM, qui se sont occupées de la partie culinaire.

Il appartient à M. GRIMM de saluer les participants par une courte allocution, tandis que M. HOSLI conduisait les débats.

Déjà, lors des discussions préliminaires, les quatre initiateurs ont constaté qu'il y a plusieurs façons de trouver un moyen de rassembler ceux qui pratiquent notre hobby. Par exemple, la question s'est posée de savoir si nous voulions nous concentrer sur nous-même - en majorité de vieux messieurs - ou si nous voulions nous adresser à des plus jeunes pour activer notre hobby créatif : "la mécanique et construction métallique avec des boîtes de construction". Mais, où peut on établir une limite, car dans la solution des problèmes techniques, il y a une telle interdépendance entre la mécanique, l'électricité, l'électronique, la pneumatique, ou l'hydraulique. Cela est valable pour la construction métallique en général, comme pour la formation des jeunes ingénieurs en particulier, car il faut considérer la problème dans son ensemble par rapport à l'avenir.

De telles questions influenceront fortement nos activités.

M. HOSLI reprend, alors, la présidence pour orienter la discussion à l'aide d'une "checkliste" et tenter de faire voter des résolutions.

1 - Sous quelle forme entrevoyons nous notre association ?

Au vu des questionnaires rentrés, la réponse est claire : trois contre un pour un simple cercle d'amis. Ainsi, nous ne parlons pas de société, nous n'avons pas de statuts, pas de comité, mais seulement un "Vorort" composé des quatre initiateurs, avec comme domicile l'adresse de M. Fritz HOSLI, Meilen.

2 - De même, le nom "AMIS MECCANO SUISSE" est unanimement adopté; c'est clair, court, compréhensible au plan international. Dans le sens du point 1, on renonce à placer le mot "club" devant AMS. Il reste clair que malgré le nom, nous ne nous concentrerons pas seulement sur les jeux de construction MECCANO, mais que nous pouvons y adjoindre les produits STOCKY, MÄRKLIN, AUTOMAR, etc.

.../...

- 3 - Il est prévu d'organiser une ou deux rencontres par année, dont une si possible publique.
- 4 - Caisse. Pour développer nos activités, il a été décidé, à l'unanimité de percevoir une cotisation annuelle de Fr. 50.-. M. BACHELARD s'occupera de l'encaissement et tiendra la caisse.
- 5 - Voici les activités proposées ou prévues :
- Un bulletin AMS paraissant plusieurs fois par an, selon l'abondance des matières provenant de notre cercle d'amis, des activités AMS, ou des sources étrangères.
  - Entretenir des contacts avec des clubs MECCANO étrangers. Si possible prendre part à leurs manifestations et consulter leurs publications.
  - Echange d'expériences (par exemple au sujet de difficultés de construction).
  - Mise à disposition de littérature, plans de construction, photos, traductions.
  - Comment se procurer du matériel :
    - \* MECCANO, de préférence le matériel français par l'intermédiaire de M. BACHELARD, Zürich, à HENLEY chez M.W. Models (G.M. WRIGHT 4 Greys Road HENLEY-ON THAMES, Oxon ENGLAND RG9 1 Ry)
    - \* Le matériel STOCKY peut s'acheter en Suisse sans problème.
    - \* Pour le matériel MECCANO ou MÄRKLIN en provenance d'Italie, d'Espagne, des U.S.A ou d'Argentine, il faudrait encore trouver des sources.
    - \* D'autres possibilités sont les marchés aux puces, les brocanteurs ou les marchands de ferraille;
    - \* D'autres moyens sont offerts par Fischer-Technik, Kosmos, entre autres.
    - \* M. le Professeur SPINNLER, EPFL Lausanne, entrevoit, si nécessaire, la construction de nouvelles pièces et l'amélioration de pièces existantes, éventuellement la création de nouveaux éléments de machines.
    - \* Il semble aussi que bien des gens ignorent que MECCANO a développé et amélioré certaines pièces (Voir C.A.M. France et listes HENLEY).
    - \* Dans notre bulletin, nous voulons instituer une bourse d'échanges ou d'achats entre amis.
- 6 - Par sa signature sur les listes de présence, chacun manifeste son adhésion aux AMIS MECCANO SUISSE.
- 7 - Quelques participants, spécialement M. HOSLI, trouvent que notre amicale, nouvellement fondée est une solution purement suisse, sans caractère restrictif. Ceci ouvre la voie à d'autres activités (par ex. construction de bateaux) et nous pourrions aussi étendre notre cercle en motivant certains oisifs.
- 8 - Suite à la partie officielle et en admirant les riches modèles exposés, il ressort d'une discussion que par rapport au point 5, nous ne devons pas nous égarer hors des voies tracées : d'accord pour des constructions périphériques, mais sans perdre de vue le but essentiel, qui est notre hobby, c'est à dire la construction de modèles mécaniques, par exemple aussi la construction de chemins de fer.

signé : A. GRIMM

AMS (AMIS MECCANO SUISSE)

#### INFORMATION

Les AMIS MECCANO SUISSE ont organisé leur première exposition de modèles MECCANO à ZÜRICH, les 12 et 13 avril derniers. Nous espérons qu'ils nous feront parvenir un compte-rendu de cette manifestation



## PNEUS DE REMPLACEMENT POUR MODELES MECCANO

La construction de véhicules en MECCANO, lorsque ceux-ci doivent être de dimensions importantes, pose des problèmes au niveau des roues.

Le pneu I42b se révèle parfois trop petit pour ces montages.

"MW MODELS" a commercialisé des pneus d'un diamètre plus grand I421 très pratiques. Malheureusement, il est impossible de s'en procurer à l'heure actuelle.

Une solution de remplacement m'est apparue un jour où je promenait ma fille dans sa poussette canne! En effet, les roues arrières de ladite poussette semblaient n'attendre qu'une jante MECCANO...

Les caractéristiques de ce pneu avoisinent celles de chez "MW" (voir tableau) La bande de roulement possède des stries parallèles donnant une esthétique convenable.

### — DIMENSIONS —

	PNEU CONCERNE	PNEU "MW" (I421)
Diamètre ex.	I45 mm	I48 mm
Diamètre int.	60 mm	65 mm
Epaisseur	38 mm	38 mm
Largeur	35 mm	38 mm

### — MONTAGE —

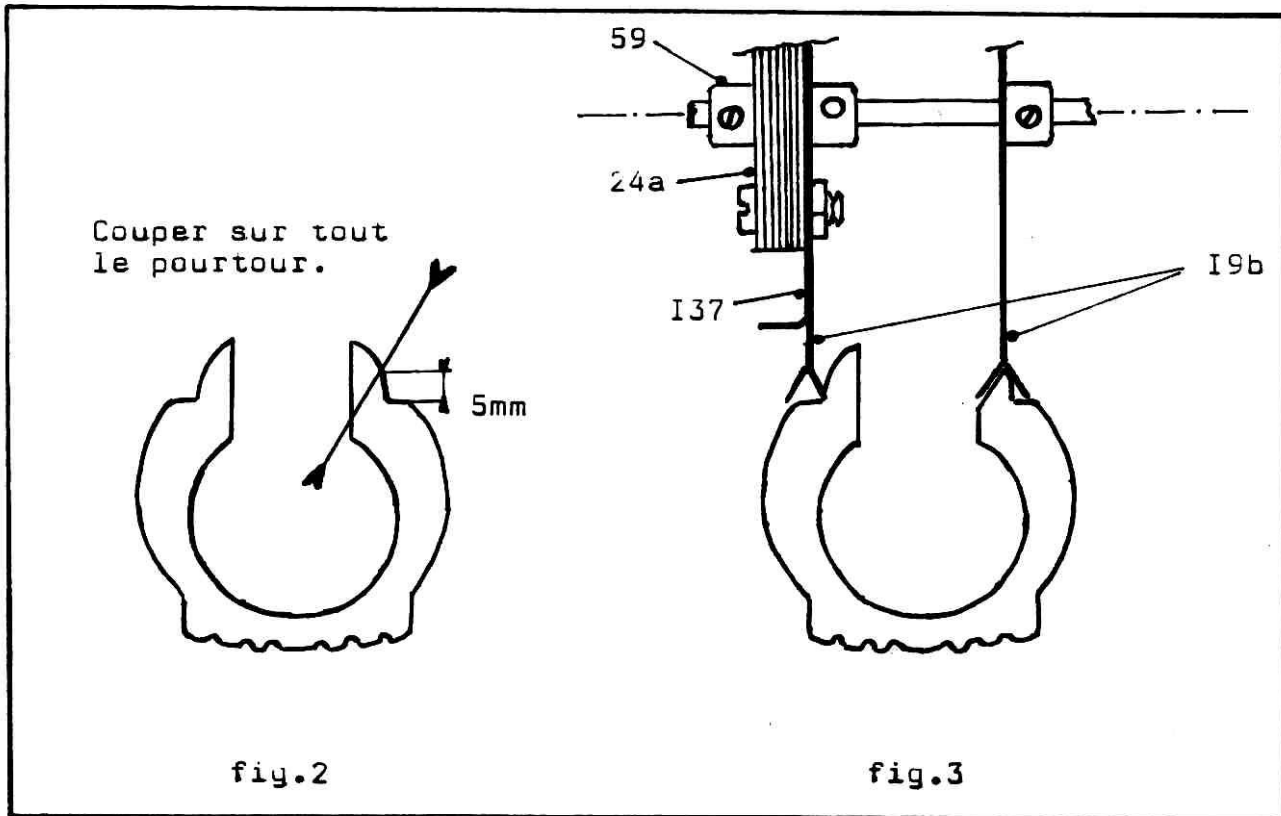
Ce pneu s'adapte très bien sur une poulie de 75 mm.

Tout d'abord, il conviendra de retirer la jante plastique de la roue.

Faire sortir une moitié du pneu de la jante grâce à un tournevis plat et assez large. Ceci étant fait, à l'aide du tournevis enfilé dans le moyeu de la roue, faire pivoter la jante de 90° et sortir celle-ci.

Pour adapter la poulie, il faudra maintenant rectifier la proéminence d'un coup de cutter. (fig.2)

Il n'est pas nécessaire de renouveler l'opération sur la seconde partie du pneu, une poulie de 75 mm pressée sur celle - ci assurera un bon parallélisme de la roue. (fig.3)

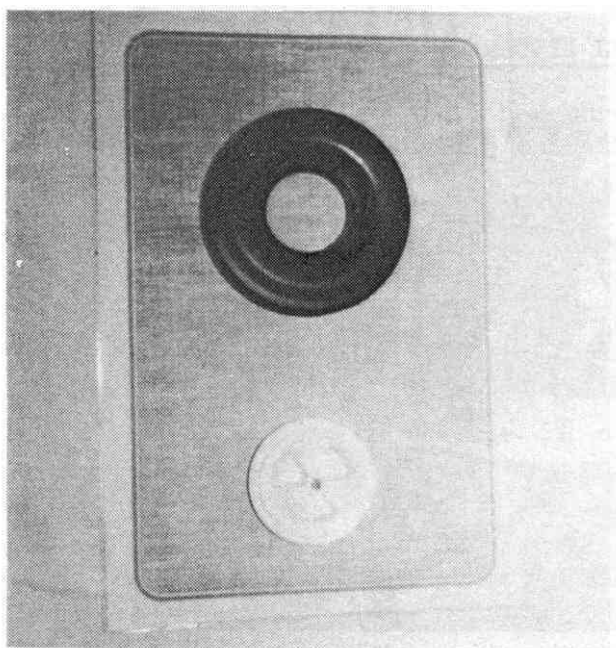


Ces pneus se trouvent facilement dans tous les magasins de fournitures pour enfants.

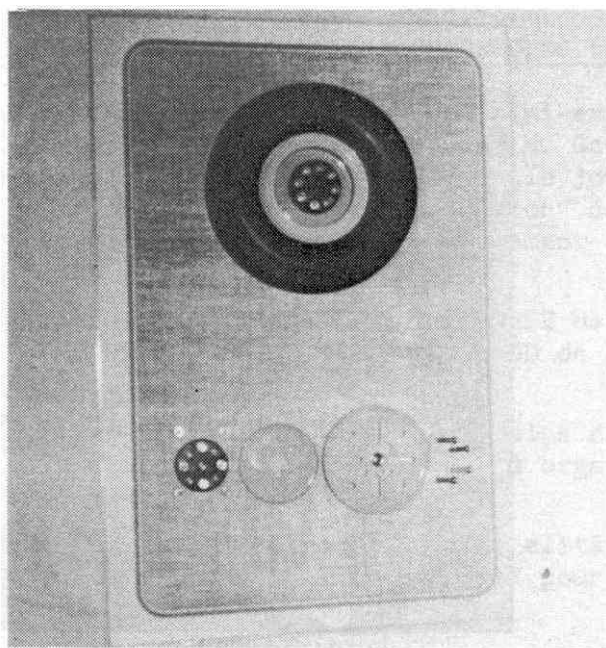
Les roues en ma possession sont de marque "BEBE CONFORT" (attention il existe un modèle d'une autre marque moins esthétique et au montage plus difficile).

Ils sont disponibles dans deux couleurs: blanc gris ou noir pour un prix d'environ 25 F pièce.

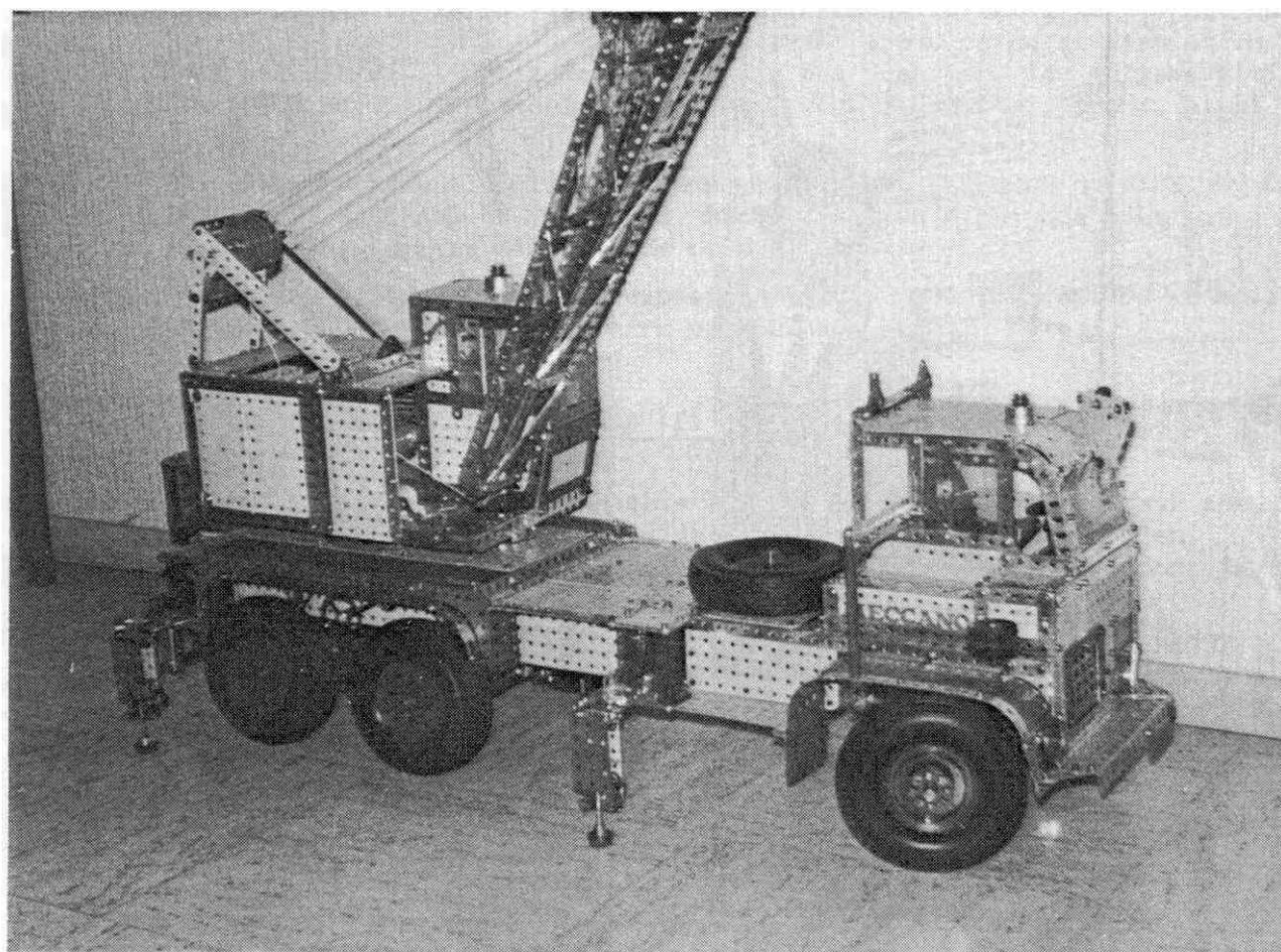
J-J MORDINI



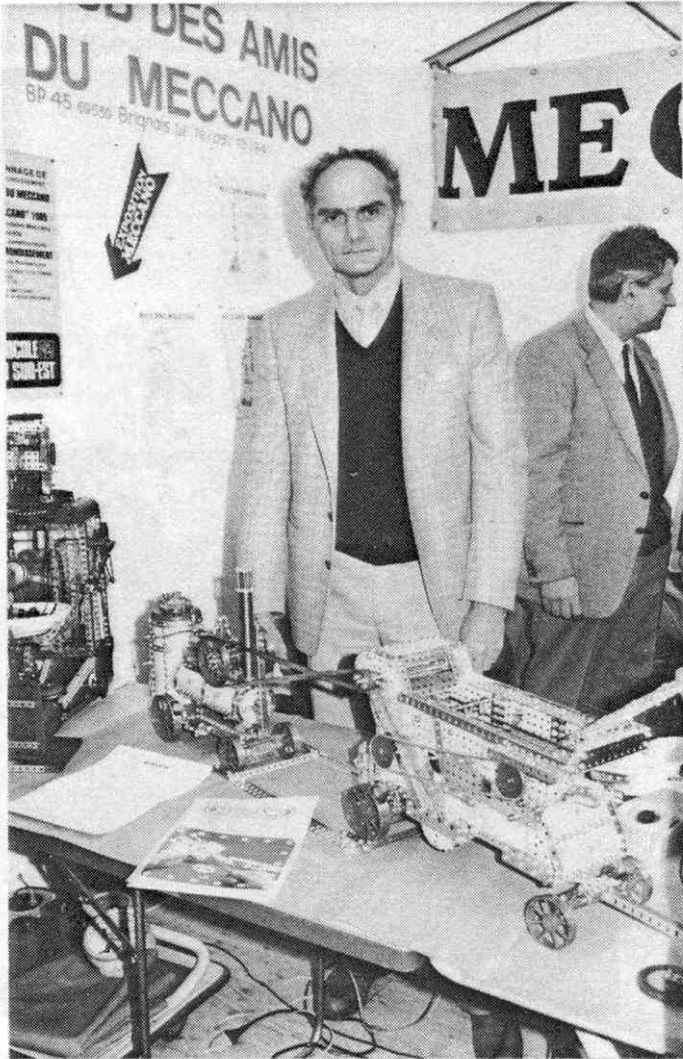
ROUE ET MOYEU D'ORIGINE



MONTAGE EN MECCANO



MODELE EQUIPÉ DE ROUES





## LES ACTIVITES DU C.A.M. DANS LA REGION RHONE-ALPES

### EXPOSITION MECCANO AU PROFIT DE LA LUTTE CONTRE LE CANCER A CHARNECLES (Isère)

Les samedi 16 novembre et dimanche 17 novembre 1985 une mini-exposition MECCANO a été organisée à CHARNECLES (près de RIVES) par nos amis, M. Georges LOGUT et M. Georges MELINAND. Cette exposition était patronnée par le journal "LE DAUPHINE LIBERE" dans le cadre de la campagne "En avant la Région" dont le but était de financer un imageur appareil utilisé dans le traitement des cancers, pour les Hospices civils de LYON.

Plusieurs constructeurs avaient répondu à l'appel : M. BARBE de VOIRON, M. EYNARD de SAINT HILAIRE DU ROZIER, M. BESSON de LYON, M. CHARNOUD de LYON et bien sûr nos amis LOGUT et MELINAND.

Dans un village qui ne compte pas cinq cents âmes, c'est plus de 800 visiteurs qui se pressèrent dans la salle réunions, obligeant à organiser des files d'attente.

Le produit de la recette et la participation de la municipalité au niveau de la buvette permettaient de remettre un chèque de 10.000 F pour le financement de l'imageur.

Bravo à nos amis LOGUT et MELINAND qui ont contribué à la vulgarisation du MECCANO tout en participant à une oeuvre d'intérêt général.

### SEMAINE MECCANO 1985 à la MAIRIE DU 4° ARRONDISSEMENT de LYON

Du 11 au 14 décembre 1985, à l'initiative de Michel GONNET, était organisée une exposition MECCANO, sous le titre "Semaine Meccano 1985", dans les locaux de la Mairie du 4° arrondissement. C'est à la demande du Maire, M. Gabriel CAILLET que le C.A.M. avait prévu cette manifestation. Sur la colline de la Croix-Rousse, patrie des "canuts", les métiers à tisser avaient été particulièrement souhaités et l'on en comptait trois, ainsi que de nombreux autres modèles.

Nous avons eu le plaisir d'accueillir : M. CLEEMANN de NICE, M. LOGUT de RIVES, M. MELINAND de VOIRON, M. BESSON de LYON ainsi que plusieurs modèles prêtés par Mme MALATIER de LYON.

C'est au cours de cette exposition que nous avons fait la connaissance de M. REBIBO, nouveau propriétaire de MECCANO, venu le samedi 14

### 3° FORUM DES ASSOCIATIONS à LYON (11 et 12 janvier 1986)

Manifestation traditionnelle à LYON, revenant tous les deux ans, le Forum réunissait cette année près de 700 associations de la région. Plusieurs dizaines de milliers de visiteurs se sont pressés pendant tout le week-end.

Le C.A.M. a été présent avec M. PERRAUT Président, MM LAMBOTTE père et fils, M. CHARNOUD, M. BESSON, M. GONNET.

=====

RAPPEL : Le MAGAZINE DU C.A.M. doit être votre journal. Nous attendons vos articles ou les compte-rendus des manifestations que vous organisez ou auxquelles vous participez, dans les différentes régions.

TOUTE CORRESPONDANCE ET ARTICLES DOIVENT ETRE ADRESSES à :

M. Michel GONNET

TOTO MANGE TA SOUPE ! OU L'ART D'ETRE GRAND PERE

Le Club MECCANO ? Oui, bien sûr ! C'est lui qui est responsable de la naissance d'Isidore. Isidore, vous ne le connaissez pas. C'est un robot. Non, pas une de ces infâmes machines électroniques qui sont capables de tout faire dans un ménage ou dans une entreprise, avec un écran et des petits chiffres verts penchés ... Non ...

Isidore, c'est un vrai robot, en barres en cornières, en poulies, en engrenages, avec un moteur, que dis-je ... deux moteurs. Enfin quoi, un robot MECCANO.

Je dois vous raconter son histoire.

Retrouvant un ami de mon âge, je fis la découverte qu'enfants, nous avions une passion commune : le MECCANO. Moi, j'avais oublié de rester enfant, lui non. Il me fit voir ses modèles, sa fourgonnette 2 CV, son cheval à la carriole, sa jeep ... et ce qu'il était en train de monter, une chenillette 1940, qu'il avait conduit pendant la "drôle de guerre". Bien sûr, il faisait partie du C.A.M..

C'en était trop. Je me suis souvenu que dans une boîte en bois verni, j'avais, moi aussi, un MECCANO, avec pas mal de pièces, des bleues et or et aussi des vertes et rouges. Créer un modèle ? oui, mai quoi ? Quand on est grand-père avec cinq petits enfants, il convient de joindre l'utile à l'agréable. Je ferais donc un modèle éducatif.

"Romain, mange ta soupe !"

Romain a quatre ans et il fait des difficultés pour manger sa soupe. Puisque c'est ça, je vais lui faire un modèle qui mangera sa soupe, lui, sans discuter, sans rechigner.

Il s'appelera Isidore.

Au début, celà a été tout seul, j'ai fait la tête un peu carrée, avec deux yeux en poulies dorées, un nez en bandes incurvées et une grosse bouche en plaques secteur, le tout monté sur un cou à roulement à billes.

Pour le nez, on m'a fait remarquer que les bandes incurvées dans le sens où je les avais placées, celà donnait un air plutôt proche-oriental à Isidore. J'ai promis de les changer par des bandes droites, comme celà, il aura un profil athénien.

A la confection du tronc, pas de difficulté, un buste bien rectangulaire, avec quatre cornières aux angles. Ensuite, j'ai attaqué le bras droit. J'ai bien refait dix fois le mécanisme capable de plier l'épaule, au coude et au poignet, pour prendre dans une assiette fêlée (que j'avais soustraite à ma femme) des billes multicolores (que j'avais achetées au papetier du coin) et les porter à la bouche béate d'Isidore dans une cuillère en alu..., sans les faire tomber en chemin.

Pour le bras gauche, chargé de frotter le ventre du gastronome, celà a été beaucoup plus simple. J'ai fait un estomac circulaire et rotatif. Quand à l'intestin, à défaut de place, je l'ai fait rectiligne, entraînant directement les billes préalablement digérées vers un élévateur chargé de les remettre dans l'assiette.

Les moteurs dans le dos, les piles branchées ... ça marche !

Durant le Forum des associations qui vient d'avoir lieu à Lyon, nous avons eu la bonne surprise de rencontrer des associations très diverses et très dynamiques, telle le club des amis du Meccano (ce jeu de constructions métalliques)

ISIDORE présenté, lors du "Forum des Associations" de LYON, par son inventeur.

Cliché "LE PROGRES DES ENFANTS"

supplément du PROGRES DE LYON



#### Isidore (suite)

Mes petits enfants ... et leurs parents ont suivi avec beaucoup d'intérêt, d'éclats de rire et de course aux billes tombées, toutes les tribulations d'Isidore pendant sa confection et sa mise au point.

Maintenant, le résultat est parfait (1). Que ce soit Isidore, Romain, Caroline, Sophie, Fannie ou Florine ... Clic, clac, à l'interrupteur dans le dos et la soupe est mangée.

Roger CHARNOUD

C.A.M. N° 389

(1) N.D.L.R. : L'auteur a probablement trouvé la solution d'un problème familial préoccupant. Toutefois, les membres du C.A.M. présents au "Forum des Associations de la Ville de LYON" et qui ont fait la chasse aux billes tombées, pensent que quelques réglages sont encore nécessaires ...

=====

PETITES ANNONCES (suite)

UE"

## UN MUSEE DU MECCANO A EXISTE DURANT QUARANTE CINQ JOURS

Raconte moi une histoire ... demande le gamin qui tarde à s'endormir et à gagner le pays des rêves.

L'histoire que nous raconte le "Musée RAMBOLITRAIN" a ceci de particulier qu'elle mène aux rêves sans passer par le sommeil, et que les rêves qu'elle engendre concernent tous les âges.

Autrefois, à une époque où les hommes découvraient la machine, un peu comme les enfants découvrent un jouet merveilleux et se laissent envoûter par lui, le chemin de fer fut inventé. Alors, peut-être sur les conseils du Père Noël, des trains jouets furent réalisés. Naïf objet de fer-blanc imprimé ou splendide maquette, le "petit train" poursuit sa route pratiquement depuis la naissance du grand.

Un homme, Jacques VISBECQ, a, sa vie durant, constitué une fabuleuse collection de "petits trains". De son association avec un modéliste ferroviaire de haut niveau, Alain BALDIT, est né le Musée RAMBOLITRAIN, musée du train jouet et maquette. Soucieux de faire de cet établissement un lieu vivant et, déjouant les pièges qui guettent les musées, Alain BALDIT, qui en est devenu le directeur, a décidé de l'animer par des expositions temporaires.

Des trains HORNBY figurant dans les vitrines, au MECCANO, il n'y avait qu'un pas. Quelques membres du C.A.M., venus en visiteurs, se muèrent en ambassadeurs et un projet précis vit le jour. Une exposition ayant l'ambition de retracer l'histoire du MECCANO, à l'aide de documents, boîtes, pièces de collection, modèles des diverses époques, et ce pour une durée de quarante cinq jours, est assez inhabituelle. Je crois que c'est la première du genre.

Rapidement, chez les personnes sollicitées, l'enthousiasme fit place à l'étonnement. Citer des noms m'est difficile, je n'ai pas établi de liste des participants et agir de mémoire me ferait courir le risque d'un oubli. Disons simplement que, pour des raisons pratiques, il fut essentiellement fait appel à la région parisienne, et ne mentionnons la région Rhône-Alpes que pour remercier Alain BALDIT d'être venu, en un voyage éclair, prendre livraison d'une intéressante cargaison à LYON et à BRIGNAIS.

Le 5 octobre 1985, en présence de nombreuses personnalités, l'inauguration eut lieu. Cotoyant les "petits trains" de l'admirable collection du Musée, le MECCANO racontait son histoire, indissolublement liée à celle de son inventeur Franck HORNBY.

Ambitieuse, certes, mais sans prétention, telle se voulut cette exposition qui fut un hommage à un jeu de construction pas comme les autres à bien des points de vue. Le 17 novembre, le rideau est tombé. Mais dans les vitrines un modèle est demeuré, celui de la locomotive "Locomotion" de George Stephenson. En visite au "Rambolitrain", il y a peu de temps, j'ai entendu un gamin qui la découvrait s'écrier : " Papa !... Elle est en MECCANO; je veux la faire !"

Si Antoine de Saint Exupéry avait pu deviner que son nom serait donné à l'avenue de CALAIS qui a accueilli la Société MECCANO, il aurait sûrement fait dire au petit prince : "S'il vous plait, dessine moi une bande à cinq trous ..."

E. BESSON

Musée "RAMBOLITRAIN" 4, place Jeanne d'Arc 78120 RAMBOUILLET  
ouverture du mercredi au dimanche inclus de 10 à 12 h. et de 14 à 17 h. 30



QUELQUES ADRESSES UTILES

Notre ami de Nice, M. Edouard CLEEMANN (C.A.M. n° 6) nous communique un certain nombre d'adresses de clubs et de magasins étrangers spécialisés dans le MECCANO. Cette liste devrait satisfaire beaucoup de nos lecteurs qui nous interrogent souvent pour obtenir de tels renseignements.

Que ceux qui possèdent d'autres adresses veuillent bien nous les faire parvenir. Merci d'avance.

1° - CLUBS ET ASSIMILES

- \* SOUTHERN CALIFORNIA MECCANO CLUB  
Secrétaire : Clyde T. SUTTLE

- \* N.Z.F.M.M. (NEW ZEALAND FEDERATION MECCANO MODELLERS)  
Editor : Simon MOODY

Correspondance : Don BLAKEBOROUGH

- \* THE CANADIAN MECCANOMAN'S NEWSLETTER  
Editor : Allan BEDFORD

- \* LA PENYA DEL CARGOLET

Information générale : J. PUJAGUT FONT

Information technique : J. VALLES

- \* COORDINATEUR DES AMATEURS D'ESPAGNE  
R. GASPAR TORRENT

- \* AMATEUR ARGENTIN MEMBRE DU "CLUB ARGENTINO MECCANO"  
OSCAR E. FONTAN

2° - MAGASINS SPECIALISES HORS DE FRANCE

\* BARCELONE : LA CASA DEL MECCANO  
Calle Santa Ana 21

NOTA : Ce magasin ne vend pas par correspondance.

\* U.S.A : Dr. Clyde T. SUTTLE  
6062 Ceruleum avenue  
GARDEN GROVE California 92645

\* CANADA : RS MODELS (1)  
BOX 30178, STATION B  
CALGARY, ALBERTA T2M 4P1

\* GRANDE-BRETAGNE : a/ M W MODELS  
4 GREYS ROAD  
HENLEY ON THAMES Oxon  
RG9 1RY  
b/ FRIZINGHALL MODEL RAILWAYS (1) (2)  
202 KEIGHLEY ROAD  
FRIZINGHALL, BRADFORD, WEST YORKS BD9 4JZ  
(ex CLEVELAND)

(1) - je n'ai pas eu affaire personnellement avec ces deux magasins.

(2) - devrait se mettre à importer d'Argentine.

Edouard CLEEMANN

=====

LEGENDES DES PHOTOGRAPHIES DE LA PAGE 598

prises par M. LAMBOTTE (C.A.M. n° 365) au FORUM des ASSOCIATIONS de LYON

Vue A : Vue d'ensemble du stand - De gauche à droite, M. PERRAUT, M. CHARNOUD, J.C. LAMBOTTE, Mme LAMBOTTE et M. BESSON. On voit au premier plan les modèles exposés par MM LAMBOTTE père et fils. A droite camion de M. LAMBOTTE, présenté déjà à l'exposition de LYON (cf Magazine n° 19) et à gauche E.B.R. de J.C. LAMBOTTE.

Vue B : M. PERRAUT derrière les modèles prêtés par M. MELINAND de VOIRON (batteuse à l'ancienne et locomobile).

Vue C : M. CHARNOUD et Isidore (voir p. 600 et 601)

DE M. JEAN LAFARGE (C.A.M. 229)

Au retour de cette exposition 1985, je viens de prendre connaissance du magazine n° 20. La première réaction est très positive. Il s'agit d'un renouveau que j'expliciterais à la manière de l'article de M. MALVARDI, publié dans le courrier des lecteurs ...

N'étant pas puriste inconditionnel, je dirais volontiers : utilisons les productions nouvelles, quelles qu'elles soient, produites par MECCANO ou par d'autres fabricants et ayons, chacun d'entre nous, l'imagination pour les découvrir, et comme toute découverte, en signaler l'intérêt pour la construction et les porter à la connaissance du monde multiforme du C.A.M..

La condition étant qu'elles respectent la normalisation initiale et qu'elles ne soient pas indigentes dans leur qualité. Par ailleurs, il n'est plus possible de nous passer des matériaux nouveaux, et même si cela était, qui peut en vouloir à celui ou celle qui adapterait astucieusement des pièces de Constructor ou autre à des modèles MECCANO ...

Si on se détermine par rapport à un modélisme de mécanismes ou de machines, qui a sa place et qui doit la garder, n'ayons pas à ce sujet le discours amer et passéiste d'Anciens Combattants ...

Je me permettrais de faire également une seconde remarque : à quoi bon constituer le contenu d'une revue avec des photos d'exposition dont la reproduction est souvent de qualité moyenne, pourquoi ne pas se contenter de la liste des exposants et des modèles exposés avec la possibilité pour chacun de s'adresser au secrétariat pour recevoir, contre redevance, la photo désirée.

La revue devrait être, et elle est en train de le devenir, une "Bourse à idées" :

- proposant une liste de photocopies de modèles originaux parus dans les M.M. à l'initiative d'un collaborateur du conservateur et contre redevance,

- idem pour les membres du C.A.M. qui font des découvertes intéressantes dans les publications de langue anglaise,

- enfin, quelques études avec schéma, sur des astuces de montage original, voire de modèles entiers.

- je ne parle pas des échanges, des descriptions de pièces, matériaux, moteurs, pneus, gadgets électriques, apparaissant sur le marché, de l'histoire, de la légende et pourquoi pas d'anecdotes mettant en relief la psychologie des constructeurs ...

A partir de là, la controverse entre ceux qui collectionnent, qui construisent grand, qui construisent petit me paraît byzantine, l'essentiel étant peut-être que ce magazine devienne un prétexte pour s'écrire, se téléphoner, se sortir de petits ghettos. Car comme cela a été dit, et cela est vrai, l'exposition n'est pas accessible à tous, pour différentes raisons (...) et se focaliser sur sa seule représentation est dangereux parce que significatif de ségrégation.

N.D.L.R. : Nous partageons un peu votre point de vue sur le compte-rendu de l'exposition que nous nous attachons à réduire et nous espérons pouvoir faire du magazine, grâce à sa parution régulière complétée par l'envoi intermédiaire de la "Lettre du C.A.M.", un véritable trait d'union entre tous nos membres.

DE M. LIONEL POMMIER (C.A.M. 432)

Mon courrier fait écho à l'article de M. MALVARDI (p. 565) au sujet de la fabrication de pièces MECCANO. En matière de construction, certains monopoles sont accordés temporairement pour l'exploitation de certaines oeuvres (brevets d'invention, modèles, marques de fabriques ...) qui protègent les inventeurs contre les contrefaçons. Ils sont accordés en général pour 20 ans et renouvelables.

.../...



Les droits de propriété industrielle ont fait l'objet de lois (2 janvier 1968, 5 décembre 1968, 18 octobre 1969 modifiée par la loi du 13 juillet 1978).

Je souhaiterais que vous puissiez obtenir de l'Institut National de la Propriété Industrielle (I.N.P.I.) la liste complète des brevets MECCANO, ou des licences relatives aux pièces et aux procédés de fabrication.

Pour la fabrication de pièces, une fois réglés les problèmes précédents, je pense que l'on pourrait faire quelque chose avec des établissements de l'enseignement technique en utilisant les P.A.E. (Projets d'Action Educative) ainsi que des équipements de qualité qui permettent l'obtention de pièces de qualité professionnelle et ceci dans le strict respect des règlements existants.

Avec votre autorisation, je veux bien examiner au Lycée Technique de CHATEAUXROUX une proposition de P.A.E., dès que l'occasion se présentera. Pour cela, il serait indispensable que je sache exactement ce qu'attendent les adhérents du Club.

Je pense que l'on pourrait faire entrer dans un P.A.E. une fabrication de petites séries renouvelables (non protégées par des brevets). Quelles pièces, quel nombre, quel prix ? Ceci sans faire concurrence déloyale au commerce local.

N.D.R.L.-Il y a probablement une piste à fouiller. Toutefois, nous croyons

utile de faire observer que depuis quelques mois une situation nouvelle est créée par le rachat de MECCANO. Rien ne doit être entrepris avant de connaître précisément les intentions de M. REBIBO, nouveau propriétaire, quant à la fabrication des pièces. Le meilleur fournisseur de pièces MECCANO sera, peut-être, tout bonnement ... la maison MECCANO ...

=====

EXPOSITION MECCANO de CHARNECLES près RIVES voir p. 599

Voici l'article paru dans LE DAUPHINE LIBERE du mercredi 27 novembre 1985 relatant la remise du chèque pour la campagne "En avant la Région".

## Meccano + Charnècles + enthousiasme = 10 000 F

Comme elle paraît simple, cette équation  
Meccano + Charnècles + enthousiasme = 10 000 F.

Voilà ce que nous disions hier soir, à l'heure où la nuit brumeuse commençait à envelopper ce petit village du Dauphiné. Quel enthousiasme vraiment dans cette commune de 860 habitants ! Et quelle générosité ! Le Club des amis du Meccano avait organisé avec entrain son exposition des 16 et 17 novembre. Ils y avaient mis tout leur cœur, Georges Logut, André Barbe, Georges Melinand, Eynard, les quatre Dauphinois, Mme Malatier, MM. Dubois, Lambotte, Charnoux, Lucusol, Gonney et le président Perrault, les sept Lyonnais. Mais si extraordinaires que fussent leur œuvres, le métier à tisser, la grue, l'automate, le train, le manège, l'avion, qui pouvait penser que, durant des heures, on se presserait pour les admirer ? Résultat : 8 500 F d'entrées.

Et quand Mme le Maire de Charnècles, ayant prêté la salle, décida avec ses collaborateurs et collaboratrices de tenir la buvette, qui pouvait

penser qu'on s'y presserait tout autour ? Résultat : 1 500 F.

Au total : 10 000 F, un million de centimes, pour l'Imageur. Et beaucoup de joie, dans la salle de la mairie, au moment où Mme Gilberte Michelet, premier magistrat de la commune et M. Georges Logut remirent leurs deux chèques à « En avant la région ». Cela se passait à Charnècles, un tout petit village, mais avec un cœur gros comme ça.

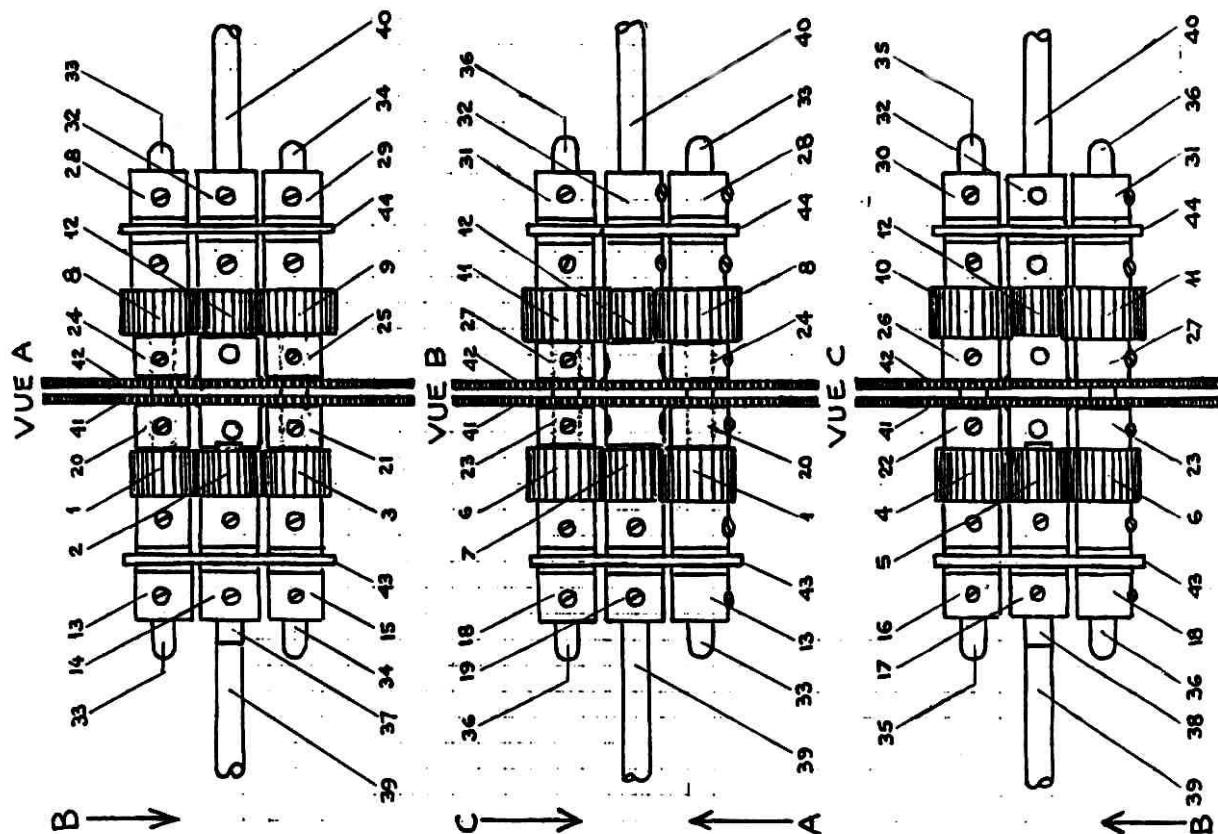
P. DR.



# DIFFÉRENTIEL

(avec entraînement central)

Modèle pour tracteurs ou véhicules lents et lourds —



## PIÈCES NÉCESSAIRES

N° MECCANO	LIBELLÉS	QUANTITÉS	RÉFÉRENCES
16	Axe de 30 mm	2	39-40
16 b	Axe de 75 mm	4	33-34-35-36
18 b	Axe de 25 mm	2	37-38
26 f	Pignon 19 d. - 6 mm	7	1-2-3-4-5-6-7
26 K	Pignon 22 d. - 6 mm	4	8-9-10-11
27 C	Pignon 30 d. - 6 mm	1	12
37 a	Roue dentée 95 d.	2	41-42
38	Eccou.	4	S. REF.
59	Rondelle de 10 mm	28	S. REF.
74	Bague d'arrêt.	20	13 a 32
11 b	Plaque 3 T x 3 T	2	43-44
	Boulon 8 mm ou (9,5)	4	S. REF.

### OBSERVATIONS

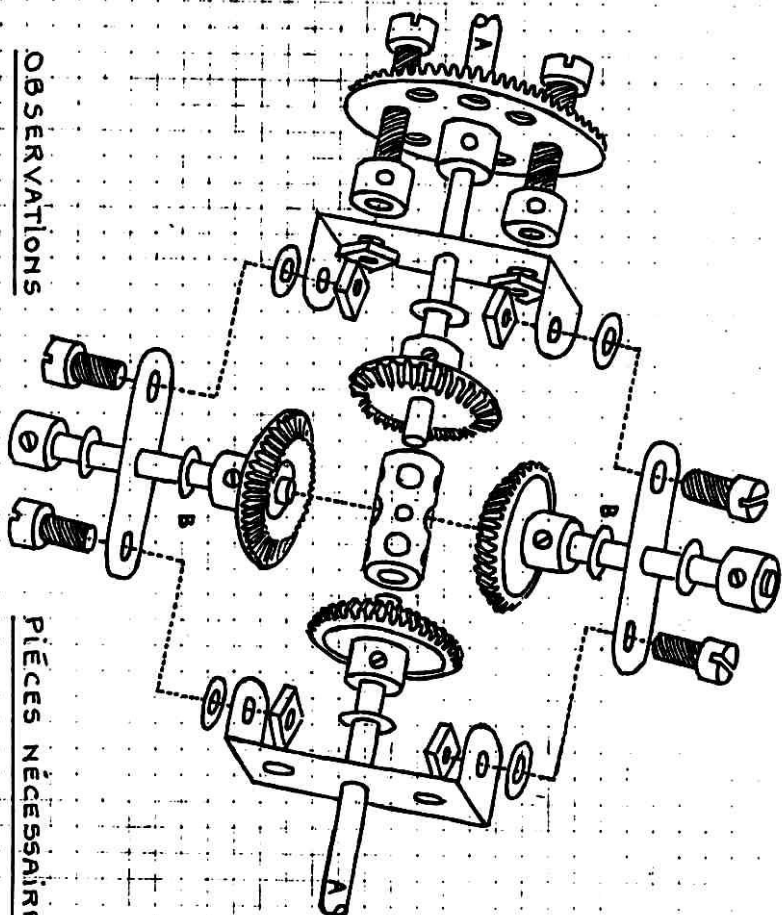
- 3 dessins seulement permettent de voir toutes les pièces utilisées dans le mécanisme.
- La présence, l'absence ainsi que l'orientation des vis sont indiquées.
- Les boudins, écrous et rondelles d'épaisseur destinées à fixer les 2 roues dentées de 95 dents dans les axes ne figurent pas sur les dessins pour ne pas les surcharger. Les 2 roues dentées devront être carénées pour pouvoir être entraînées par le même pignon moteur.
- Les axes de 75 mm (33-34-35-36) passent dans les glissières des roues dentées de 95 dents. Dans mon modèle pour le rendre plus souple je n'ai pas utilisé des axes MECANO mais des tringles de Ø 4 mm.
- Les pignons de 22 dents (26 f) et de 30 dents (26 K) fabriqués par MECANO-ARGENTINE, s'engrènent en diagonale.
- Quelques gouttes d'huile sur chacun des 2 trains d'engrenages sont le fonctionnement extrêmement souple.
- Les bagues d'arrêt (20 a 27) ne doivent finalement rien et peuvent très bien ne pas être montées.

Type classique et élémentaire des **Manuels MECCANO**  
Construction très simple et excellent fonctionnement

C.A.M. n° 129

Classique, pouvant être entraîné par un pignon d'angle de 16 dents fixé sur une axe (axe de sortie de la boîte de vitesses)

(Très double)

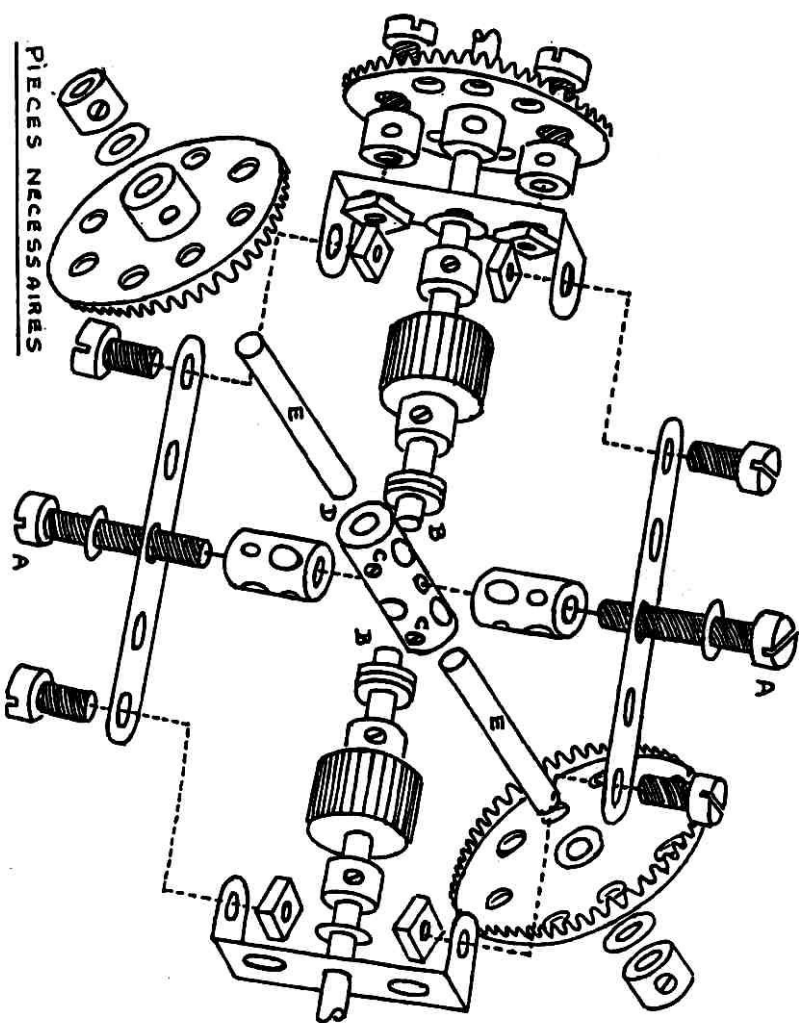


## OBSERVATIONS

- 1°- Les 2 axes A. & B. touchent au milieu de l'accouplement  
2°- Les 2 mandrilles B. partent des mandrilles fixes initialement pour un bon engrènement et la pignon d'angle de 26 dents.

## PIÈCES NÉCESSAIRES

Bande de 3 Trous	N° 6 a	2
Axe de 30 mm	N° 16	2
Axe de 25 mm	N° 18 b	2
Pignon d'angle 26 d.	N° 30	4
Pignon d'angle 48 d.	N° 30 c	1
E. croix	N° 37 a	6
Boulon de 5 mm	N° 37 b	4
Rondelle de 10 mm	N° 38	10
Bande caudée 3 T.	N° 48	2
Bague d'arrêt	N° 59	4
Accouplement	N° 63	1
Boulon de 9,5 mm	N° 111 c	2



## PIÈCES NÉCESSAIRES

Bande de 5 T	N° 5	2
Axe de 30 mm	N° 16	2
Axe de 25 mm	N° 18 b	2
Pignon 25 dents 6 mm	N° 25	2
Roue caudée 50 d.	N° 28	2
Pignon angle 48 d.	N° 30 c	1
E. croix	N° 37 a	6
Boulon 5 mm	N° 37 b	4
Rondelle 10 mm	N° 38	10
Bande caudée 3 T.	N° 48	2
Bague d'arrêt	N° 59	6
Accouplement	N° 63	1
A. caudée, court	N° 63 d	2
Boulon de 19 mm	N° 111	2
Boulon de 9,5 mm	N° 111 c	2

## OBSERVATIONS

- 1°- Les 2 axes B. se touchent au milieu de l'accouplement D.  
2°- Les 2 axes E. sont tenus dans la trou longitudinal de l'accouplement D. par des vis sans tête, courtes C.  
3°- Une nouvelle est mise dans la tête des boulons de 19 mm A. afin que ceux-ci ne bloquent pas les axes B.



ist

# Entrez dans la légende du Meccano

*Les fans du Meccano ont formé un club international pour prouver que le jeu de leur enfance n'est pas mort. Ils seront ce week-end à Poitiers.*

Les heures douces de l'enfance, vous vous souvenez... Le Meccano entre la version latine un peu bâtie et l'équation à une inconnue par-dessus la jambe. Le Meccano-récompense : « Si tu travailles au prochain trimestre... tu auras la boîte n° 3... ». Le Meccano Père Noël. Le Meccano éducatif. Le Meccano des ingénieurs en herbe. Le Meccano qui a fait du travail manuel un jeu passionnant. Le Meccano que quelques fanatiques ont entrepris de sauver de l'oubli il y a une quinzaine d'années, en le sortant des greniers poussiéreux où l'avaient relégué les jeux électroniques, le Lego et le sinistre Goldorak, produit de quelque union contre-nature...

## Le hobby de M. Hornby

Si l'histoire du Meccano reste à écrire, on connaît les origines de ce jeu presque centenaire. Il y avait, au début de ce siècle, un Anglais qui en avait assez de voir ses enfants s'ennuyer pendant les longues soirées d'hiver. Il s'appelait Frank Hornby et il était aussi

habile qu'imaginatif. Avec de la tôle, il se mit à fabriquer des pièces destinées à une mécanique sommaire. L'utilisation de ces pièces permettait de construire différentes choses et d'accéder à une sorte d'industrie de salon, entre l'heure du thé et celle du pudding.

Les enfants Hornby devaient être fous de joie d'avoir un papa ingénieux. Les voisins des enfants Hornby devaient être contents d'avoir des copains qui leur permettaient de s'adonner à une autre passion que celle du cricket. Et de bouche à oreille, le nouveau jeu allait connaître un succès fou, au point que papa Hornby confia sa géniale invention à des hommes d'affaires. Meccano était né.

En 1916, la légende veut que Frank Hornby ait lancé un catalogue, une sorte de Meccano-Magazine, qui tenait les acheteurs du jeu mécanique au courant des nouveautés. Mais, déjà, papa Hornby cogitait un train miniature dont il avait dessiné les plans dès 1914, alors que l'Europe allait jouer à la

guerre grandeur nature. C'était le train Hornby qui allait connaître un grand succès jusqu'aux années soixante.

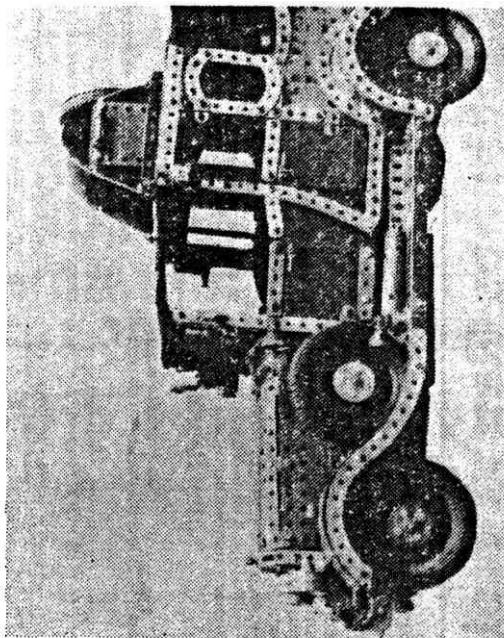
Pendant ce temps-là, Meccano, ses pièces et ses œuvres évoluaient. Après avoir été présentée couleur acier, le bleu or et le rouge allaient de par le monde faire la gloire de ce jeu, qui balayait brutalement les charmes du joujou en bois pour enfants retardés. Les boîtes de Meccano étaient numérotées de 1 à 6. S'y ajoutaient les boîtes complémentaires codées : 1-A, 2-A, etc. On construisait des grues, des véhicules, des moulins à vent et bien d'autres matériels, les soirs et les jours de pluie. Le reste du temps, on faisait du scoutisme. Comme l'inventeur du Meccano, Baden-Powell était anglais...

## Requiem pour Meccano

Rien n'est éternel et les enfants changent. Le scoutisme évolua et les jeux des chères têtes blondes aussi. De moins en moins les enfants s'intéres-

sèrent à la géniale invention. Meccano-Angleterre fit faillite. Meccano France, dont l'usine était à Calais, poursuivit sa production jusqu'à ces derniers temps, sous licence américaine. On dit qu'elle vient d'être mise en liquidation. Alors, il semblerait que Meccano soit maintenant en voie de disparition, ce qui donne des raisons supplémentaires au Club des amis du Meccano, nostalgique comme c'est pas possible, de maintenir le souvenir de ce jeu institutionnel.

La rencontre de deux hommes par petites annonces interposées, Jacques Olivet, ancien agent commercial poitevin retiré à Biarritz, et Maurice Perrault, un Lyonnais, qui cherchaient des pièces de Meccano, est à l'origine de la création de ce club qui rassemble actuellement 400 fanatiques français, anglais, suisses et belges. Les statuts étaient déposés en 1972 et, depuis, treize expositions ont été organisées en France pour illustrer ce jeu d'enfant, qui était loin d'annoncer les divertissements d'adultes que sont maintenant



les Loto, Tac-au-tac et autres Loto sportif.

Le n° 20 de la revue du club des Amis du Meccano (100, rue de-Gaulle, B.P. 45, 69530 Bri-gnais) vient de paraître. La principale nouvelle qu'on peut y lire est l'organisation, ce week-end-ci, de l'exposition annuelle du club à Poitiers, dans les salons de Blossac, rue de la Tranchée. Vendredi après-midi (14 h-19 h), samedi toute la

journée (9 h-19 h) et dimanche (9 h-12 h), 70 exposants présenteront une anthologie Meccano qui ravira les nostalgiques, en illustrant avec un grand nombre de petites merveilles la belle légende entretenue par ces « meccanomanes », émus par quelques plaques de tôles ajourées, quelques petits écrous et par le visage de leur enfance.

Jean CHÉDAILLE

## Meccano aux salons de Blossac : ces grands enfants avec leurs drôles de machines

Ils ont cinquante ou soixante ans, portent lunettes et cravate. Très sérieusement, ils occupent le plus clair de leurs loisirs à assembler des pièces de Meccano. Un vieux rêve de gosse qu'ils prolongent, comme si le temps n'avait pas de prise sur eux. La retraite, ils l'occupent à déplacer les petits boulons dans les nombreux trous du Meccano. De leurs mains agiles, il sort de véritables œuvres d'art. De merveilleuses machines que vous pouvez voir actuellement dans les salons de Blossac. Courez-y avec vos gosses, pour leur apprendre pendant qu'il est temps que leurs parents, un jour ou l'autre, ont rêvé de posséder un Meccano, guettant l'arrivée du Père Noël, le 24 décembre, par le conduit de la cheminée.

Le Club des amis du Meccano a 450 adhérents, tous en concurrence pour fabriquer le jouet qui tapera dans l'œil du copain. Jusqu'à dimanche, ils vous proposent des pièces étonnantes, magnifiques, fabuleuses. On vous cite en vrac, pour mettre l'eau à la bouche : un appareil de projection fabriqué en 1936 et qui diffuse de vrais petits films. Un train qui circule en toute liberté sur ses rails. Des balançoires en folie. Une fête foraine toute scintillante. Un moulin à vent, des horloges qui vous donnent l'heure exacte. Une grue qui soulève des charges, du haut de sa grandeur. Des foreuses, des perceuses, des avions, des mouvements qui ont l'air perpétuel, des répliques de voitures de prestige (la Bugatti).

L'exposition a été inaugurée ce vendredi en fin de matinée par le conseil municipal, le maire en tête.

Au passage, nous citerons l'exemple d'un exposant de Dreux, M. Bovas. Il a mis un bon mois (et pas mal de soirées) à réaliser un très beau convoi exceptionnel et une pelleteuse. Le camion est équipé d'un moteur électrique de 220 volts, d'une boîte à trois vitesses, d'une direction à crémaillère. De la cabine, on commande l'élévation de la remorque. M. Bovas explique : « Après mon accident de voiture, je m'ennuyais au lit. J'ai ressorti la boîte de Meccano que j'avais eue à 7 ou 8 ans. A l'époque, je ne m'en servais pas beaucoup. » Pour son convoi, il a mêlé d'anciennes pièces aux nouvelles. L'ensemble lui revient à près de 10 000 F, car ce « hobby » coûte cher.



A voir l'exposition des salons de Blossac (aujourd'hui de 9 à 19 h et demain dimanche de 9 h à 12 h), on se dit que grâce à ces grands enfants, le Meccano

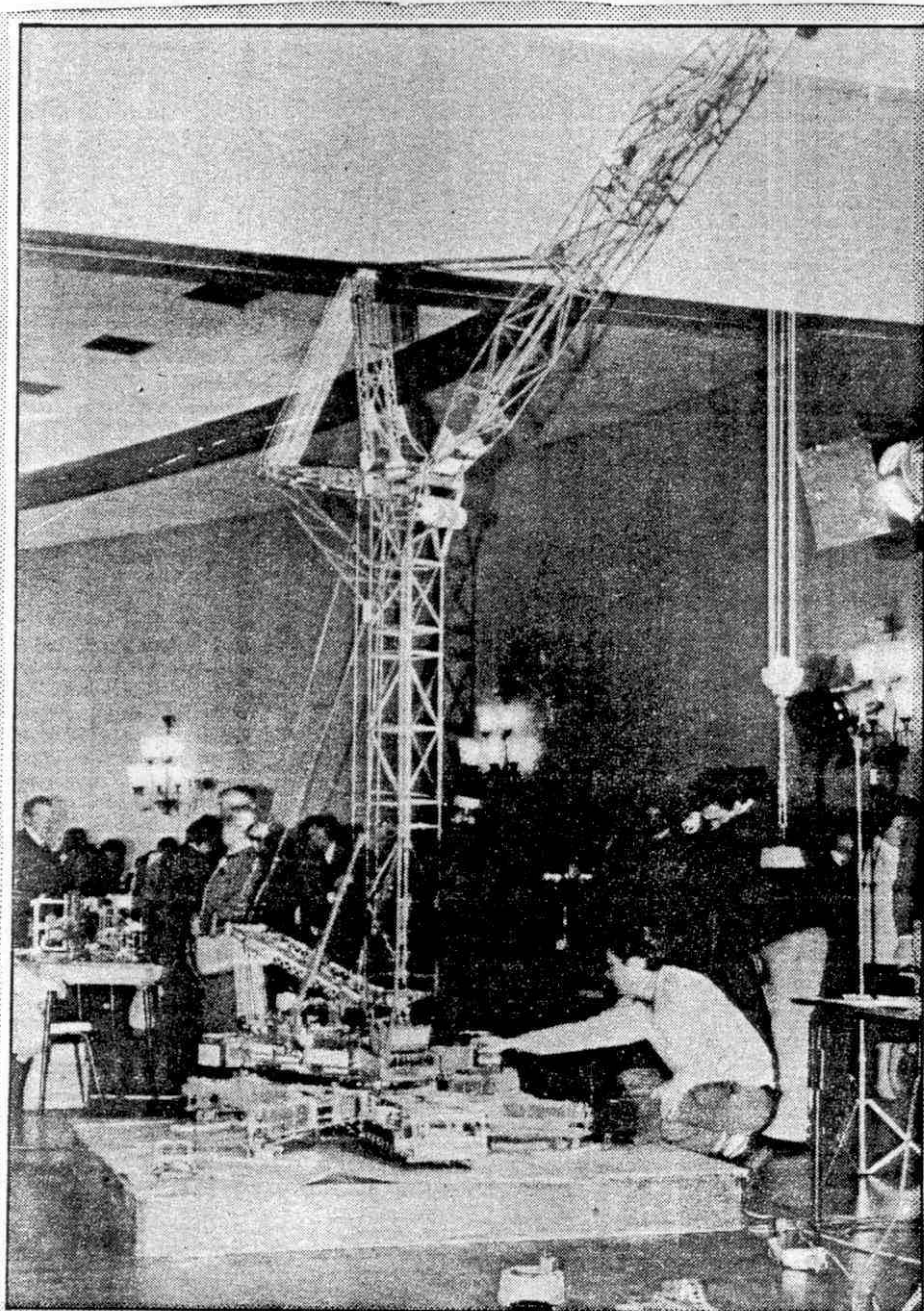
a encore une belle carrière devant lui.

Entrée 10 F, demi-tarif pour les enfants.



Sam. 18 - Dim. 19 mai 1985

## Poitiers : un week-end pour les fans de Meccano



Le temps du week-end, la cité poitevine pourra s'énorgueillir d'être la capitale du Meccano, un jeu qui réveille pour beaucoup des souvenirs de jeunesse. Un jeu qu'on avait tendance à oublier un peu mais qui renaît grâce à la passion de quelques uns, des « grands gosses », qui ne demandent qu'à être plus nombreux.

Le Club des Amis du Meccano organise aujourd'hui et jusqu'à demain midi une exposition « Meccano 85 » dans les Salons de Bloisac.

Les exposants venus de France et de l'étranger présentent une centaine de merveilles issues de l'ingéniosité et de la technique.

Lors de la visite, on pourra notamment s'arrêter devant une magnifique réplique d'une grue routière de 400 tonnes dont la hauteur, flèche comprise, avoisine 5 m, pèse 80 kg et est capable de soulever 15 kg. Une merveille qu'on doit aux centaines d'heures de travail de M. Diard.

Ce n'est là qu'un de ces jeux sensationnels présentés à cette exposition.

(Photo Philippe BRUYERE)

Voir page 5



CE WEEK-END AUX SALONS DE BLOSSAC

# La vie en Meccano

« Non le meccano n'est pas mort ! ». Pour s'en convaincre, il suffit de visiter l'exposition « Meccano 85 » organisée par le CLub des Amis du Meccano, dans les Salons de Blossac ce week-end.

Vous y verrez des merveilles faites de mains de maître, avec

l'amabilité et la patience qui vont de paire, des passionnés du meccano. « Ce n'est pas possible ! Je ne m'imaginais pas qu'on puisse faire de telles choses avec un meccano ! » Cette réflexion a parcouru maintes fois l'exposition inaugurée hier matin par M. San-

trot, député-maire. tt pourtant, des mains d'or ont construit une horloge comtoise, grandeur nature, et qui marche ! Ça et là, un avion, équipé de mitrailleuses, des hélicoptères, des grues de toutes sortes... un « cinéma-meccano » qui projette sur petit écran des films amateurs, une moissonneuse-batteuse, des manèges qui tournoient...

Au fil de votre promenade, vous découvrirez près d'une centaine de jouets meccano à fiar pâlir d'envie les enfants.

Certains de ces passionnés du meccano venus pour la plupart des régions françaises ont traversé notre frontière pour exposer leurs « jouets » de Grande-Bretagne, d'Allemagne Fédérale, de Suisse...

« Vous êtes l'avant-garde des Journées du Jouet de Pointe de Poitiers » a déclaré M. Santrot lors de l'inauguration se référant à cette manifestation qui se déroulera en octobre prochain. Le meccano peut en effet être considéré comme un jouet de pointe à travers la centaine de modèles présents, qui rivalisent par l'ingéniosité, la technique et la taille. Cette grande grue routière de 5 m de haut qui clôture le parcours de l'exposition surprendra plus d'un visiteur. M. J.-M. Diard qui a consacré des centaines d'heures à utiliser pas moins de 7.200 écrous pour sa réalisation. Elle est la réplique d'une grue de 400 tonnes et pèse 69 kg, pouvant soulever une quinzaine de kg. On en arrive presque à envier son constructeur qui la manipule.

Ingénieurs en activité ou à la retraite, instituteurs, ouvriers... le meccano a fait et fait toujours des mordus dans toutes les professions, à tous âges. « Des grands gosses, voilà ce que nous sommes » s'est confessé l'un d'eux.

« Non, le meccano a encore devant lui de belles années ! » malgré les difficultés de Meccano France et par conséquent sur la production des pièces. Le plastique ou autre ne sera jamais l'égale du célèbre Meccano, « un jeu sensationnel ».

Le Club des Amis du Meccano perpétue ainsi ce jeu qui, abandonné durant un moment, retrouve aujourd'hui un écho chez la jeunesse. « Et c'est une bonne chose car le meccano demande beaucoup de réflexion. Ce n'est pas un jeu si bête... ! »

Il reste encore quelques heures pour visiter l'exposition « Meccano 85 », aujourd'hui samedi de 9 h à 19 h demain dimanche de 9 h à 12 h... et pour en attraper le virus.

Les collectionneurs du club organisent aujourd'hui de 10 h 30 à 17 h une bourse d'échanges de jouets anciens où ils espèrent trouver des jouets Meccano (boîtes et pièces, voitures Dinky-Toys, trains Hornby...)



Le meccano, c'est du cinéma !

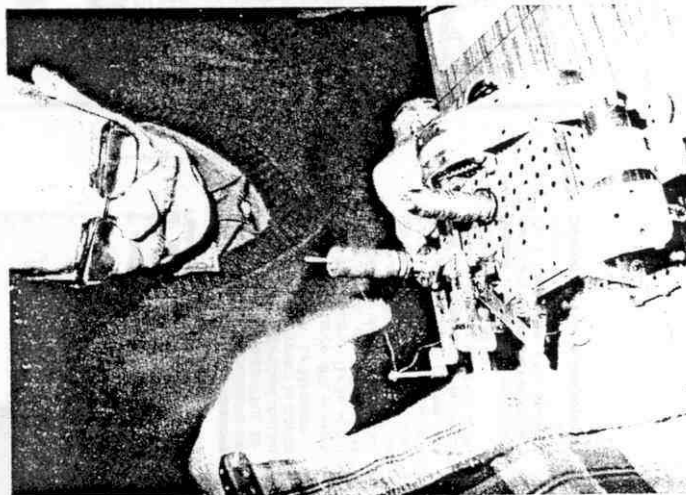
## ► LYON

A la mairie du 4<sup>e</sup>

## Ces « Meccanos » au cœur d'enfants

## Quartiers

Les jeux électroniques, les Goldoraks de tous poils, les vaisseaux interplanétaires qui s'usent que si l'on s'en sert, n'ont qu'à bien se tenir, la célèbre boîte de Meccano existe dans les rayons de jouets malgré la toute puissance des jeux en plastique. Une poignée de passionnés font vivre ce puzzle d'écrous, de vis, de plaques métalliques bleu roi, de poulie rouge vif. Ils sont plus de 400 en France à vivre d'une passion d'enfant : le Meccano.



Sans faire de chauvinisme, il faut reconnaître la paternité de ce jeu bientôt centenaire à un Anglais.

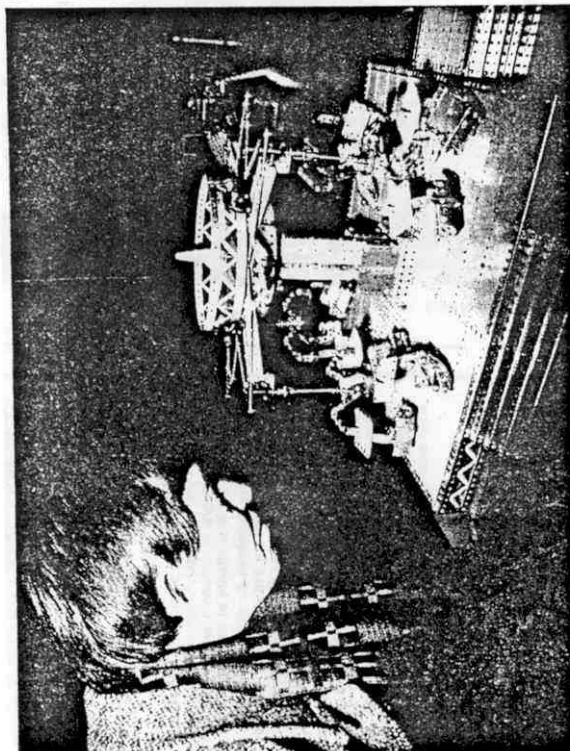
Devenu père de famille, Frank Hornby imagine un jeu tout simple pour ces enfants. Il perce des plaques métalliques et les assemble avec des petites vis et des écrous minuscules. Le Meccano est né à l'heure du « Tea Time ».

C'est en 1901 que son jeu est lancé sur le marché. En 1916 la société Meccano produisait 90 pièces différentes, des boulons, des tôles, des barres. Le Meccano allait devenir le ba-ba du petit mécanicien. Avec la petite clef de « 4 » et le serre-boulons d'enfant vont monter et démonter, imaginer et créer des camions, des trains, des modules venus d'ailleurs.

La boîte de Meccano numérotée de 1 à 12 va passer des mains du grand frère aux doigts mal habiles des plus petits. Ce sont des générations de garçons qui ont joué au Meccano. 50 ans plus tard certains ont gardé la passion de ce jeu ou l'imagination est au pouvoir.

## Contre la dépression nerveuse

Le club fondé à Brignais en 1973 par M. Ferraut réunit plus de 400 membres. Chaque année les amis du Meccano exposent leurs plus beaux modèles dans une ville différente. Depuis jeudi, la Semaine du Meccano se tient à la mairie du 4<sup>e</sup> où l'on peut découvrir de véritables merveilles de la précision. Cette exposition n'est pas comme les autres. Chaque modèle en Meccano a son histoire. Ce Voironnais par exemple qui s'est rétabli d'une dépression nerveuse grâce aux plaques bleues et aux petites poulies rouges. « J'étais dépressif ma santé se dégradaait de jour en jour. Il me fallait une occupation tranquille mais qui occupe l'esprit. Depuis 1963 je fais du



Meccano, je passe mes journées voir des nuits à monter des trains, une grue. Dans la salle à manger, je n'ai plus de place pour ranger mes constructions ». Un autre exposant à la passion des matières à tisser, il fabrique en Meccano de véritable réplique qui tisse centimètre par centimètre des morceaux de tissus, ce Voironnais lui aussi a travaillé toute sa vie sur un métier à tisser. Il en connaît toutes les ficelles. Avec son Meccano il continue à tisser son propre patron et s'est spécialisé dans les mouchoirs de poche !

Aux côtés de ces mécaniciens au cœur d'enfant, les collectionneurs furetent pour retrouver les pièces bleues, vertes les plus

anciennes ou jaunes les plus récentes. En vogue un camion datant de 1953, des collections estimées à plus d'un milliard de centimes. Le Meccano selon les amateurs coûte de plus en plus cher, les pièces sont souvent difficiles à trouver et se commandent sur catalogue dans un magasin anglais spécialisé uniquement dans le Meccano. La production de ce jeu a connu des hauts et des bas. En pointe dans les années 50, il est détrôné par les jouets en plastique et embolise la petite entreprise anglaise. La petite entreprise anglaise se ferme ses portes en 1979, le point de mourir. Un Français, M. Robbe chef d'entreprise à Calais va sans doute racheter cette entreprise et faire revivre

**Rémi GRANDJACQUES**  
Club des Amis du Meccano B.P. 45, 69530 Brignais tél. 78.06.15.94.

Photos : Ed. ROUSSEL

## Les mordus du Meccano...

**N**é quasiment avec le siècle, le meccano a été non seulement une industrie florissante mais il a passionné 250 000 adeptes dans les années trente, avec 800 clubs à travers le monde entier.

Aujourd'hui, il regroupe quelque 400 meccanophiles au sein du « Club des amis du Meccano ».

Ils sont un petit groupe, ce week-end, qui vont exposer à Charnières dans l'isère leurs réalisations.

Parfois collègues, parfois hommes d'affaires, d'âge respectable sont pour la plupart des constructeurs de modèles étonnants.

Et pour prouver ce métier à l'isère de M. Méliand à Voron,

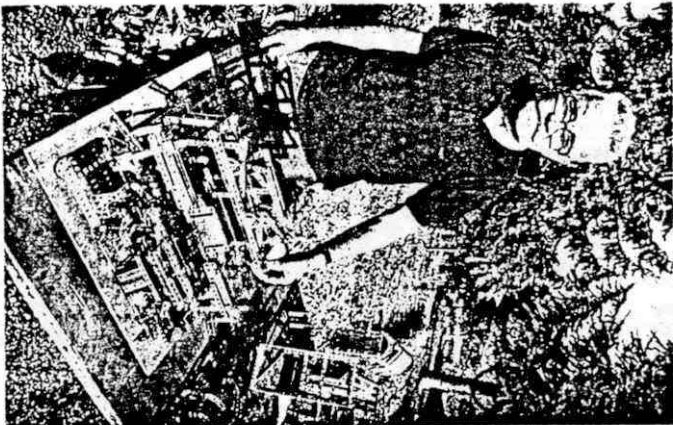


Photo Jacques BERNARD

### exposit pour "En Avant la Région"

En dernière page le reportage de Ph. L. RÉAU

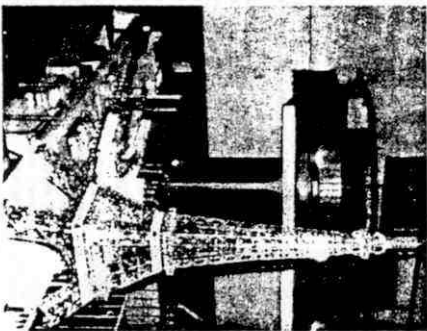


**POUR MIEUX COMBATTRE LE CANCER  
DONNONS A LYON SON IMAGEUR**  
En participant à la campagne menée par notre journal avec le concours de l'Union des Banques de Lyon

## Les "Amis du Meccano" travaillent pour l'Imageur

Petit village de l'isère connu pour sa production de fruits, et particulièrement de pêches, Charnières sera le prochain week-end placé sur l'orbite de la solidarité et de la générosité. Grâce à deux membres du club des « Amis du Meccano » se tiendra à la salle municipale une exposition de modèles réduits au profit d'« En Avant la Région ». Une initiative originale qui devrait attirer les curieux qui pourront admirer notamment une batteuse à l'ancienne avec sa locomobile, grues, camions, voitures, la reproduction à l'échelle du petit train de Saint-Béron, un métier à tisser, une échelle de pompiers, mais aussi tank, avions, manège. Un moment agréable à passer en faisant œuvre utile avec buvette à votre disposition.

**Robert MASSARD**



Des heures et des heures de patience

## A Charnières, ce week-end Le Meccano s'expose pour « En avant la région »



M. Barbe, « meccanophile » de Voron, devant une maquette à l'échelle du « Point d'interrogation » avion de Costes et Bellonte.

Il a fait rêver des générations d'enfants, il a enthousiasmé par ses possibilités. Aujourd'hui, autour de lui s'est constitué tout un réseau d'amis à travers le monde entier. Son nom : Le Meccano.

Ils sont en France 400 environ, amis du Meccano. Qu'ils soient constructeurs des plus belles mécaniques ou encore collègues mécaniciens de pièces rares, ils aiment communiquer leur passion. C'est pourquoi, le week-end prochain, le petit groupe des amis du Meccano de la région organise une exposition à Charnières près de Rives.

Passion n'exclut pas générosité puisque la recette de l'exposition ira à l'opération « En avant la région ».

Du modèle réduit le plus sophisti-

Les amis du Meccano vous attendent donc à la salle communale de Charnières les 16 et 17 novembre.

Ph. R.